



T.C.

AĞRI İBRAHİM ÇEÇEN ÜNİVERSİTESİ



2024 Mali Yılı Performans Programı

“Doğudan Yükselen Işık”

Strateji Geliştirme Daire Başkanlığı

AĞRI



*“Hiçbir Şeye İhtiyacımız Yok, Yalnızca Bir Şeye İhtiyacımız Vardır;
Çalışkan Olmak.”*

K. Atatürk

İçindekiler

REKTÖRDEN	0
I-GENEL BİLGİLER.....	1
A. Yetki, Görev ve Sorumluluklar:	4
B. Teşkilat Şeması:.....	23
C. Fiziksel Yapı:.....	25
D. İnsan Kaynakları	40
E. Diğer Hususlar	42
II. PERFORMANS BİLGİLERİ	47
A-Temel Politika ve Öncelikler	47
B- Misyon ve Vizyon.....	49
C-Amaç ve Hedefler.....	50
D-İdare Performans Bilgisi.....	53
E-Faaliyet Maliyetleri Tablosu.....	73
F-İdarenin Toplam Kaynak İhtiyacı.....	92
III. Ekler.....	94

Tablolar Listesi

Tablo 1- Derslik ve Laboratuvar.....	25
Tablo 2- Yemekhaneler, Kantin, Kafeteryalar.....	26
Tablo 3- Toplantı ve Konferans Salonları.....	27
Tablo 4- Akademik Personelin Hizmet Alanları.....	27
Tablo 5- İdari Personelin Hizmet Alanları.....	27
Tablo 6- Merkez Kampüsü.....	28
Tablo 7- Sağlık Kampüsü.....	30
Tablo 8- Patnos Kampüsü.....	30
Tablo 9- Doğubayazıt Kampüsü.....	31
Tablo 10- Eleşkirt Kampüsü.....	31
Tablo 11- Yerleşke.....	32
Tablo 12- Üniversitemizde Mevcut Yazılımlar.....	33
Tablo 13- Kütüphane Kaynakları.....	36
Tablo 14- Taşıtın Cinsi.....	37
Tablo 15- Bilgi ve Teknolojik Kaynaklar.....	38
Tablo 16- Akademik Kadroların Doluluk Oranı.....	40
Tablo 17- Yabancı Uyruklu Öğretim Elemanları.....	40
Tablo 18- Üniversitemizden Diğer Üniversitelerde Görevlendirilen Akademik Personeller.....	41
Tablo 19- Diğer Üniversitelerden Üniversitemizde Görevlendirilen Akademik Personeller.....	41
Tablo 20- İdari Personel (Kadroların Doluluk Oranına Göre Dağılımı).....	42
Tablo 21- Öğrenci sayılarının Okullara Dağılımı.....	43
Tablo 22- Yüksek Lisans ve Doktora Programları Enstitülerdeki Öğrencilerin Yüksek Lisans ve Doktora Programlarına Dağılımı.....	44
Tablo 23- Temel Değerlerimiz.....	48

ŞEKİLLER LİSTESİ

Şekil 1- Akademik Teşkilat Şeması.....	23
Şekil 2- İdari Teşkilat Şeması	24

REKTÖRDEN

Üniversiteler ülkenin ve özellikle buldukları bölgenin ekonomik, sosyal ve kültürel gelişiminde ve kalkınmasında öncü role sahip kurumlardır. Araştırma-geliştirme ve bilgi üretme işlevlerinin yanı sıra eğitim öğretim, mesleki bilgi, beceri ve donanım kazandırma yoluyla beşerî sermayeye katkıları ile üniversiteler, buldukları bölgeye yön vermektedir. Günümüzün hızla değişen ve gelişen bilgi ve teknolojiye dayalı rekabetçi şartları dikkate alındığında toplum açısından üniversitelerin söz konusu işlevleri daha da önem kazanmaktadır.



Merkezi Yönetim Bütçesinden üniversitelere ayrılan kaynakların etkili, ekonomik ve verimli kullanımının sağlanması önem arz etmektedir. Ülkemizde 2006 yılında yürürlüğe konan 5018 sayılı Kamu Mali Yönetimi ve Kontrol Kanunu bir yandan kamu kaynaklarının etkili, ekonomik ve verimli kullanımını diğer yandan şeffaflık ve hesap verebilirliği sağlamayı amaçlamaktadır. Bütün kamu kurumları gibi üniversitelerin de kısıtlı kaynaklar nedeniyle önceliklerini ve amaçlarını belirlemesi gerekmektedir.

2007 yılında kurulan Üniversitemiz bu çerçevede 2024-2028 dönemini kapsayan Stratejik Plan'ını hazırlamıştır. İnsanı merkeze koyan anlayış ve bilimsel yaklaşımla bölgenin ve ülkenin sürdürülebilir kalkınmasına ve gelişmesine katkı sağlamak için evrensel boyutta bilgi üretmek, eğitim ve araştırma faaliyetleri yapmak, nitelikli ve bilim ufku geniş; çağdaş, bilimsel ve kültürel donanımlı, Atatürk İlke ve İnkılâplarını özümsemiş ve sosyal hayatında uygulanabilen bireyler yetiştirmek; toplumun sosyal, kültürel ve ekonomik yaşamının değişimine, gelişimine ve canlanmasına katkı sağlama misyonu üstlenen üniversitemiz, bu nitelikler ile hızla değişen dünyamızda ulusal ve uluslararası düzeyde tanınırlık ve saygınlığa sahip bir üniversite olmayı ulusal ve bölgesel kalkınmada etkili bir rol oynamayı amaçlamaktadır.

Her geen gn eđitim, arařtırma ve topluma hizmet grevlerini eřitlendirerek geliřtiren Ađrı İbrahim een niversitesi, her alanda ve her kesimde artan bilgi ihtiyacını karřılayarak bilimsel bilgi birikimine ve teknolojik geliřime katkı sađlayan bilgi kaynađı ve zm ortađı olma kararlılıđına sahiptir.

Ađrı İbrahim een niversitesi 2024 Mali Yılı Performans Programı ama ve hedefleri gerekleřtirmede katkı sađlaması temennisiyle...

Prof. Dr. Abdulhalik KARABULUT
REKTR

I-GENEL BİLGİLER

Üniversitenin Kuruluşu:

İçişleri Bakanlığının 2542 sayılı genelgesinin 2. Maddesinin “e” bendi ve 17.05.2007 tarih ve 5662 sayılı kanunun Ek-73. maddesi ile Ağrı Dağı Üniversitesi (Eğitim Fakültesi, İktisadi ve İdari Bilimler Fakültesi, Fen-Edebiyat Fakültesi, Sağlık Yüksekokulu, Meslek Yüksekokulu, Sağlık Hizmetleri Meslek Yüksekokulu, Sosyal Bilimler Enstitüsü ve Fen Bilimleri Enstitüsü) olarak kurulan üniversitemizin ismi 5773 sayılı kanunla Ağrı İbrahim Çeçen Üniversitesi olarak değiştirilmiş ve 28.06.2008 tarih ve 26920 sayılı Resmi Gazetede yayımlanarak yürürlüğe girmiştir.



Bugün Üniversitemiz; 10 Fakülte, 4 Yüksekokul, 6 Meslek Yüksekokulu, Lisansüstü Eğitim Enstitüsü, 12 Uygulama ve Araştırma Merkezi ve toplam **16.920** öğrenci ile eğitim-öğretim faaliyetine devam etmektedir.

Üniversitemiz mevcut alt yapısını her alanda hızla geliştirerek ülkemizde öne çıkan, tercih edilen ve dünyada tanınan bir üniversite olma yolunda hızla ilerlemektedir.

Üniversitemiz, Eğitim Öğretim, Bilime katkı amaçlarının yanında bulunduğumuz yörenin sosyal, ekonomik ve kültürel açıdan kalkınmasına katkı sağlamayı da amaçlamaktadır.

ENSTİTÜLER

- Lisansüstü Eğitim Enstitüsü

FAKÜLTELER

1. Eğitim Fakültesi
2. Fen Edebiyat Fakültesi
3. İktisadi ve İdari Bilimler Fakültesi
4. İslami İlimler Fakültesi
5. Eczacılık Fakültesi
6. Patnos Sultan Alparslan Mühendislik ve Doğa Bilimleri Fakültesi
7. Doğubayazıt İnsan ve Toplum Bilimleri Fakültesi
8. Tıp Fakültesi
9. Spor Bilimleri Fakültesi
10. Sağlık Bilimleri Fakültesi

YÜKSEKOKULLAR

1. Eleşkirt Celal Oruç Hayvansal Üretim Yüksekokulu
2. Turizm İşletmeciliği ve Otelcilik Yüksekokulu
3. Yabancı Diller Yüksekokulu
4. Patnos Sosyal Hizmetler Yüksekokulu

MESLEK YÜKSEKOKULLARI

1. Ağrı Meslek Yüksekokulu
2. Ağrı Sağlık Hizmetleri Meslek Yüksekokulu
3. Doğubayazıt Ahmed-i Hani Meslek Yüksekokulu
4. Eleşkirt Meslek Yüksekokulu
5. Sivil Havacılık Meslek Yüksekokulu
6. Patnos Meslek Yüksekokulu

UYGULAMA, ARAŞTIRMA VE EĞİTİM MERKEZLERİ

1. Ağrı Sürekli Eğitim Merkezi
2. Hayvancılık Araştırma Geliştirme ve Uygulama Merkezi
3. Bilgisayar Bilimleri Uygulama ve Araştırma Merkezi
4. Tarihi Eserleri ve Kültür-Doğa Değerlerini Araştırma ve Uygulama Merkezi
5. Ahmed-i Hani Bilim Kültür ve Sanat Araştırmaları Merkezi
6. Mevlâna Halid-i Bağdadi Uygulama ve Araştırma Merkezi
7. Türkçe Uygulama ve Araştırma Merkezi
8. Merkezi Araştırma ve Uygulama Laboratuvarı
9. Uzaktan Eğitim Uygulama ve Araştırma Merkezi
10. Kadın Sorunlarını Uygulama ve Araştırma Merkezi
11. Kariyer Planlama ve Mezun İzleme Uygulama ve Araştırma Merkezi
12. Teknoloji Transfer Ofisi Uygulama ve Araştırma Merkezi

A. Yetki, Görev ve Sorumluluklar:

Üniversitelerin yetki, görev ve sorumlulukları; 18.02.1982 tarihinde yayımlanan “Üniversitelerde Akademik Teşkilat Yönetmeliğine” göre belirlenmiştir.

Üniversite

Bilimsel özerkliğe ve kamu tüzel kişiliğine sahip, yüksek düzeyde eğitim öğretim, bilimsel araştırma yapan ve fakülte, enstitü, yüksekokul, bölüm, anabilim dalı, ana sanat dalı, bilim dalı, sanat dalı, araştırma ve uygulama merkezlerinden oluşan bir yükseköğretim kurumudur.

Üniversite, devlet kalkınma planları ilke ve hedefleri doğrultusunda ve yükseköğretim planlaması çerçevesinde, Yükseköğretim Kurulunun olumlu görüşü veya önerisi üzerine kanunla kurulur.

Rektör; Seçimi ve Atanması

2547 sayılı Kanununun 13' üncü maddesi ve 3 sayılı Cumhurbaşkanlığı Kararnamesinin 3' üncü maddesinin 5' inci fıkrasına istinaden devlet ve vakıf üniversitelerine Rektör, Profesör unvanına sahip adaylar arasından Cumhurbaşkanınca atanır. Vakıflarca kurulan üniversitelerde rektör ataması, mütevelli heyetinin teklifi üzerine yapılır. Rektör, Üniversite veya yüksek teknoloji enstitüsü tüzel kişiliğini temsil eder. Rektörlerin yaş haddi 67 yaştır. Ancak rektör olarak atanmış olanlarda görev süreleri bitinceye kadar yaş haddi aranmaz.

Görev, yetki ve sorumlulukları:

- 1.Üniversite kurullarına başkanlık etmek; yükseköğretim üst kuruluşlarının kararlarını uygulamak, üniversite kurullarının önerilerini inceleyerek karara bağlamak ve üniversiteye bağlı kuruluşlar arasında düzenli çalışmayı sağlamak,
2. Her eğitim-öğretim yılı sonunda ve gerektiğinde üniversitenin eğitim öğretim bilimsel araştırma ve yayın faaliyetleri hakkında Üniversitelerarası Kurula bilgi vermek,

3.Üniversitenin yatırım programlarını, bütçesini ve kadro ihtiyaçlarını, bağlı birimlerinin ve üniversite yönetim kurulu ile senatosunun görüş ve önerilerini aldıktan sonra hazırlamak ve Yükseköğretim Kuruluna sunmak,

4.Gerekli gördüğü hallerde üniversiteyi oluşturan kuruluş ve birimlerde görevli öğretim elemanlarının ve diğer personelin görev yerlerini değiştirmek veya bunlara yeni görevler vermek,

5.Üniversitenin birimleri ve her düzeydeki personeli üzerinde genel gözetim ve denetim görevini sürdürmek,

6. Kanun ve yönetmeliklerle kendisine verilen diğer görevleri yapmaktır. Rektör, üniversitenin ve bağlı birimlerinin öğretim kapasitesinin rasyonel bir şekilde kullanılmasında ve geliştirilmesinde, öğrencilere gerekli sosyal hizmetlerin sağlanmasında, gerektiği zaman güvenlik önlemlerinin alınmasında, eğitim-öğretim, bilimsel araştırma ve yayın faaliyetlerinin devlet kalkınma planı ilke ve hedefleri doğrultusunda planlanıp yürütülmesinde, bilimsel ve idari gözetim ve denetimin yapılmasında ve bu görevlerin alt birimlere aktarılmasında, takip ve kontrol edilmesinde ve sonuçlarının alınmasında birinci derecede yetkili ve sorumludur.

Senato

a) Kuruluş ve İşleyişi: Senato rektörün başkanlığında, rektör yardımcıları, dekanlar ve her fakülteden, fakülte kurullarınca üç yıl için seçilecek birer öğretim üyesi ile rektörlüğe bağlı enstitü ve yüksekokul müdürlerinden oluşur.

Senato, her öğretim yılı başında ve sonunda olmak üzere yılda en az iki defa toplanır. Rektör, gerekli gördüğü hallerde senatoyu toplantıya çağırır.

b) Görevleri: Senato, üniversitenin akademik organı olup aşağıdaki görevleri yapar:

1. Üniversitenin eğitim-öğretim, bilimsel araştırma ve yayın faaliyetlerinin esasları hakkında karar almak,

2. Üniversitenin bütününe ilgilendiren kanun ve yönetmelik taslaklarını hazırlamak veya görüş bildirmek,
3. Rektörün onayından sonra Resmî Gazete’ de yayımlanarak yürürlüğe girecek olan üniversite veya üniversitenin birimleri ile ilgili yönetmelikleri hazırlamak,
4. Üniversitenin yıllık eğitim-öğretim programını ve takvimini inceleyerek karara bağlamak
5. Bir sınava bağlı olmayan fahri akademik unvanları vermek ve fakülte kurullarının bu konudaki önerilerini karara bağlamak,
6. Fakülte kurulları ile rektörlüğe bağlı enstitü ve yüksekokul kurullarının kararlarına yapılacak itirazları inceleyerek karara bağlamak,
7. Üniversite yönetim kuruluna üye seçmek,
8. Kanun ve yönetmeliklerle kendisine verilen diğer görevleri yapmaktır.

Üniversite Yönetim Kurulu

- a) Kuruluş ve İşleyişi: Üniversite yönetim kurulu, rektörün başkanlığında dekanlardan, üniversiteye bağlı değişik öğretim birim ve alanlarını temsil edecek şekilde senatoca dört yıl için seçilecek üç profesörden oluşur. Rektör gerektiğinde yönetim kurulunu toplantıya çağırır. Rektör yardımcıları oy hakkı olmaksızın yönetim kurulu toplantılarına katılabilirler.
- b) Görevleri: Üniversite yönetim kurulu idari faaliyetlerde rektöre yardımcı bir organ olup aşağıdaki görevleri yapar:
 1. Yükseköğretim üst kuruluşları ile senato kararlarının uygulanmasında belirlenen plan ve programlar doğrultusunda rektöre yardım etmek,

2. Faaliyet plan ve programlarının uygulanmasını sağlamak, üniversiteye bağlı birimlerin önerilerini dikkate alarak yatırım programını, bütçe tasarısı taslağını incelemek ve kendi önerileri ile birlikte rektörlüğe sunmak,
3. Üniversite yönetimi ile ilgili olarak rektörün getireceği konularda karar almak,
4. Fakülte, enstitü ve yüksekokul yönetim kurullarının kararlarına yapılacak itirazları inceleyerek kesin karara bağlamak,
5. Kanun ve yönetmeliklerle verilen diğer görevleri yapmaktır.

Fakülteler

Fakülte; yüksek düzeyde eğitim-öğretim, bilimsel araştırma ve yayın yapan ve kendisine enstitü, yüksekokul ve benzeri kuruluşlar bağlanabilen bir yükseköğretim kurumudur ve kanunla kurulur. Fakülte, genellikle her biri en az ayrı bir eğitim programı yürüten bölümlerden oluşur. Bir eğitim programı uygulayan fakültelerde bir bölüm bulunur.

Dekan

a) Atanması: Fakültenin ve birimlerinin temsilcisi olan dekan, rektörün önereceği, üniversite içinden veya dışından üç profesör arasından Yükseköğretim Kurulunca üç yıl süre ile seçilir ve normal usul ile atanır. Süresi biten dekan yeniden atanabilir.

Dekan kendisine çalışmalarında yardımcı olmak üzere fakültenin aylıklı öğretim üyeleri arasından en çok iki kişiyi dekan yardımcısı olarak seçer. Dekan yardımcıları dekan tarafından en çok üç yıl için atanır. Dekan gerekli gördüğü hallerde yardımcılarını değiştirebilir. Dekanın görevi sona erdiğinde yardımcılarının görevi de sona erer.

Dekana, görevi başında olmadığı zaman yardımcılarından biri vekâlet eder. Göreve vekâlet altı aydan fazla sürerse, yeni bir dekan atanır.

b) Görev, yetki ve sorumlulukları:

- 1.Fakülte kurullarına başkanlık etmek, fakülte kurullarının kararlarını uygulamak ve fakülte birimleri arasında düzenli çalışmayı sağlamak,
- 2.Her öğretim yılı sonunda ve istendiğinde fakültenin genel durumu ve işleyişi hakkında rektöre rapor vermek,
- 3.Fakültenin ödenek ve kadro ihtiyaçlarını gerekçesi ile birlikte rektörlüğe bildirmek, fakülte bütçesi ile ilgili öneriyi fakülte yönetim kurulunun da görüşünü aldıktan sonra rektörlüğe sunmak,
- 4.Fakültenin birimleri ve her düzeydeki personeli üzerinde genel gözetim ve denetim görevini sürdürmek,
- 5.Kanun ve yönetmeliklerle kendisine verilen diğer görevleri yapmaktır. Dekan; fakültenin ve bağlı birimlerinin öğretim kapasitesinin rasyonel bir şekilde kullanılmasında ve geliştirilmesinde, gerektiği zaman güvenlik önlemlerinin alınmasıyla, öğrencilere gerekli sosyal hizmetlerin sağlanmasında, eğitim-öğretim, bilimsel araştırma ve yayın faaliyetlerinin düzenli bir şekilde yürütülmesinde, bütün faaliyetlerin gözetim ve denetiminin yapılmasında, takip ve kontrol edilmesinde ve sonuçlarının alınmasında Rektöre karşı birinci derecede sorumludur.

Fakülte Kurulu

Kuruluş ve İşleyişi: Fakülte kurulu, dekanın başkanlığında fakülteye bağlı bölümlerin başkanları ile varsa fakülteye bağlı enstitü ve yüksekokul müdürlerinden ve üç yıl için fakülte'deki profesörlerin kendi aralarından seçecekleri üç, doçentlerin kendi aralarından seçecekleri iki, yardımcı doçentlerin kendi aralarından seçecekleri bir öğretim üyesinden oluşur.

Fakülte kurulu olağan toplantılarını her yarıyıl başında ve sonunda yapar. Dekan, gerekli gördüğü hallerde fakülte kurulunu toplantıya çağırır.

Görevleri: Fakülte Kurulu, akademik bir organ olup aşağıdaki görevleri yapar:

1. Fakültenin eğitim-öğretim, bilimsel araştırma ve yayın faaliyetlerini ve bu faaliyetlerle ilgili esasları, plan, program ve eğitim-öğretim takvimini kararlaştırmak,
2. Fakülte yönetim kuruluna üye seçmek,
3. Kanun ve yönetmeliklerle verilen diğer görevleri yapmaktır.

Fakülte Yönetim Kurulu

Kuruluş ve işleyişi: Fakülte yönetim kurulu, dekanın başkanlığında fakülte kurulunun üç yıl için seçeceği üç profesör, iki doçent ve bir yardımcı doçentten oluşur.

Fakülte yönetim kurulu dekanın çağrısı üzerine toplanır. Yönetim kurulu gerekli gördüğü hallerde geçici çalışma grupları, eğitim-öğretim koordinatörlükleri kurabilir ve bunların görevlerini düzenler.

Görevleri: Fakülte yönetim kurulu, idari faaliyetlerde dekana yardımcı bir organ olup aşağıdaki görevleri yapar:

- 1.Fakülte kurulunun kararları ile tespit ettiği esasların uygulanmasında dekana yardım etmek,
- 2.Fakültenin eğitim-öğretim, plan ve programları ile akademik takvimin uygulanmasını sağlamak,
- 3.Fakültenin yatırım, program ve bütçe tasarısını hazırlamak,
- 4.Dekanın, fakülte yönetimi ile ilgili olarak getireceği bütün işlerde karar almak,
- 5.Öğrencilerin kabulü, ders intibakları ve çıkarılmaları ile eğitim-öğretim ve sınavlara ait işlemleri hakkında karar vermek,
6. Kanun ve yönetmeliklerle verilen diğer görevleri yapmaktır.

Enstitüler

Üniversite ve fakültelerde kurulan enstitüler, birden fazla benzer ve ilgili bilim dallarında lisansüstü eğitim-öğretim, bilimsel araştırma ve uygulama yapan birimlerdir ve kanunla kurulurlar. Enstitüler, ana bilim dallarından oluşur. Üniversite ve fakültelerde lisansüstü eğitim bu maksatla kurulan enstitüler tarafından düzenlenir.

Lisansüstü eğitimi düzenleyecek enstitüleri henüz kurulmamış bulunan üniversitelerde, lisansüstü eğitim programları senatolarınca yapılacak yönerge esaslarına göre yürütülür. Sağlık ve Sosyal Yardım Bakanlığı mevzuatı hükümleri uyarınca yürütülecek uzmanlık eğitimi Tıp fakültelerince uygulanır.

Enstitünün organları; enstitü müdürü, enstitü kurulu ve enstitü yönetim kuruludur.

Enstitü müdürü, ilgili fakülte dekanının önerisi üzerine rektör tarafından üç yıl için atanır. Rektörlüğe bağlı enstitülerde bu atama doğrudan rektör tarafından yapılır. Süresi biten müdür Yeniden atanabilir. Rektör ve dekan öneri ve atamalarda ilgili öğretim üyeleri ile gereken istişarelerde bulunurlar.

Müdürün, enstitüde görevli, aylıklı öğretim elemanları arasından üç yıl için atayacağı en çok iki yardımcısı bulunur. Müdür gerektiğinde yardımcıları değiştirebilir. Müdürün görevi sona erdiğinde yardımcıların görevleri de sona erer.

Müdüre vekâlet etmede veya müdürlüğün boşalmasında yapılacak işlem, dekanlarda olduğu gibidir. Enstitü müdürü, 2547 sayılı kanun ile dekanlara verilmiş olan görevleri enstitü bakımından yerine getirir.

Enstitü Kurulu; müdürün başkanlığında, müdür yardımcıları ve enstitüdeki ana bilim dalı başkanlarından oluşur.

Enstitü yönetim kurulu; müdürün başkanlığında, müdür yardımcıları, müdür tarafından gösterilecek altı aday arasından enstitü kurulu tarafından üç yıl için seçilecek üç öğretim üyesinden oluşur.

Enstitü kurulu ve enstitü yönetim kurulu, 2547 sayılı Kanun'la fakülte kurulu ve fakülte yönetim kuruluna verilmiş görevleri enstitü bakımından yerine getirirler.

Yüksekokullar

Yüksekokullar; ön lisans veya lisans düzeyinde belirli bir mesleğe yönelik eğitim-öğretime ağırlık veren yükseköğretim kurumlarıdır. Yüksekokullar her biri ayrı bir eğitim-öğretim programı yürüten bölümlerden veya anabilim veya ana sanat dallarından oluşur ve kanunla kurulurlar.

Yüksekokulların organları, yüksekokul müdürü, yüksekokul kurulu, yüksekokul yönetim kuruludur. Yüksekokul müdürü, üç yıl için ilgili fakülte dekanının önerisi üzerine rektör tarafından atanır. Rektörlüğe bağlı yüksekokullarda bu atama doğrudan rektör tarafından yapılır. Süresi biten müdür yeniden atanabilir.

Müdürün okulda görevli aylıklı öğretim elemanları arasından üç yıl için atayacağı en çok iki yardımcısı bulunur. Müdür gerekli gördüğü hallerde yardımcılarını değiştirebilir. Müdürün görevi sona erdiğinde yardımcıların görevleri de sona erer.

Müdüre vekâlet etmede veya müdürlüğün boşalmasında yapılacak işlem, dekanlarda olduğu gibidir.

Yüksekokul Müdürü, 2547 sayılı Kanun ile dekanlara verilmiş olan görevleri yüksekokul bakımından yerine getirir.

Yüksekokul kurulu; müdürün başkanlığında, müdür yardımcıları ve okuldaki bölüm, anabilim veya ana sanat dalı başkanlarından oluşur.

Yüksekokul yönetim kurulu; müdürün başkanlığında, müdür yardımcıları ile müdürün göstereceği altı aday arasından yüksekokul kurulu tarafından üç yıl için seçilecek üç öğretim üyesinden oluşur. Yüksekokul kurulu ve yüksekokul yönetim kurulu, 2547 sayılı Kanun'la fakülte kurulu ve fakülte kurulu yönetim kuruluna verilmiş görevleri yüksekokul bakımından yerine getirirler. Bölümler; fakülte ve yüksekokulların amaç, kapsam ve nitelik yönünden bir bütün oluşturan ve lisans düzeyini

de içeren en az bir eğitim-öğretim, bilim ve sanat dallarında araştırma ve uygulama yapan birimlerdir. Ancak, Tıp, Diş Hekimliği, Eczacılık, Veteriner, Hukuk ve İlahiyat gibi geleneksel olarak lisans düzeyinde bir eğitim-öğretim programı uygulayarak tek tür diploma veren yükseköğretim kurumlarında en çok üç bölüm kurulabilir. Yükseköğretim kurumları içinde bölüm açılmasına, birleştirilmesine veya kapatılmasına doğrudan veya üniversitelerden gelecek önerilere göre Yükseköğretim Kurulu karar verir. Bir diplomaya yönelik eğitim programı uygulamayan, Türkçe, yabancı diller, inkılâp tarihi, plastik sanatlar, müzik ve beden eğitimi bölümleri rektörlüğe bağlı olarak da kurulabilir.

Bölümler, birbirini tamamlayan veya birbirine yakın anabilim veya ana sanat dallarından oluşur.

Bir fakültede veya yüksekokulda aynı veya benzer nitelikte eğitim-öğretim yapan birden fazla bölüm bulunamaz.

Bir bölümlü fakültelerde dekan aynı zamanda bölüm başkanıdır. Bölüm başkanı, o bölümün aylıklı profesörleri, bulunmadığı takdirde doçentleri, doçent de bulunmadığı takdirde yardımcı doçentleri arasından o bölümü oluşturan anabilim veya Ana sanat dalı başkanlarının 15 gün içinde verecekleri yazılı görüşlerini dikkate alarak bir hafta içinde fakültelerde, dekanca; fakülteye bağlı yüksekokullar ve konservatuarlarda müdürün önerisi üzerine dekanca; rektörlüğe bağlı yüksekokullar ve konservatuarlarda müdürün önerisi üzerine rektörce atanır. Dekan atamaları rektörlüğe bildirir.

Bölüm başkanı, bölümündeki öğretim üyelerinden iki kişiyi üç yıl için başkan yardımcısı olarak atayabilir. Bölüm başkanı gerekli gördüğünde yardımcılarını değiştirebilir. Bölüm başkanının görevi sona erdiğinde yardımcılarının görevleri de sona erer.

Bölüm başkanı, bölümün her düzeydeki eğitim-öğretim ve araştırmalarından ve bölümle ilgili her türlü faaliyetin düzenli ve verimli olarak yürütülmesinden, kaynakların etkili bir biçimde kullanılmasını sağlamaktan sorumludur. Bölüm başkanı fakülte veya yüksekokul kuruluna atılır ve bölümü temsil eder. Bölümde görevli öğretim elemanlarının görevlerini yapmaları bölüm başkanı tarafından izlenir ve denetlenir. Bölüm başkanı, her öğretim yılı sonunda bölümün geçmiş yıldaki eğitim-öğretim ve araştırma faaliyeti ile gelecek yıldaki çalışma planını açıklayan raporu bağlı bulunduğu rektör, dekan veya yüksekokul müdürüne sunar.

Bölüm Kurulu; bölüm başkanının başkanlığında, varsa yardımcıları, o bölümü oluşturan anabilim veya ana sanat dalları başkanlarından oluşur. Bölüm kurulu, bölüm ile bölüme bağlı anabilim veya ana sanat dallarının eğitim-öğretim uygulama ve araştırma faaliyetlerinin, programlarının, araç, gereç ve fiziksel imkânlarından en etkin biçimde yararlanmak için gerekli planların ve iş birliği esaslarının hazırlanması hususunda görüş bildirir. Bölüm kurulunun bu konularda hazırlayacağı öneriler, bölüm başkanının onayından sonra uygulanır.

Anabilim veya Ana sanat Dalı

Anabilim veya ana sanat dalı, bölümü oluşturan ve en az bir bilim veya sanat dalını kapsayan eğitim-öğretim uygulama ve araştırma faaliyetlerinin yürütüldüğü akademik bir birimdir. Anabilim veya ana sanat dallarının kurulmasına, birleştirilmesine veya kaldırılmasına doğrudan veya üniversitelerden gelecek önerilere göre Yükseköğretim Kurulu karar verir. Anabilim veya ana sanat dalı başkanı, o anabilim veya ana sanat dalının profesörleri, bulunmadığı takdirde doçentleri, bulunmadığı takdirde yardımcı doçentleri, yardımcı doçent de bulunmadığı takdirde öğretim görevlileri arasından, o anabilim veya ana sanat dalında görevli öğretim üyeleri ve öğretim görevlilerince seçilir ve bir hafta içinde yükseköğretim müdürü, konservatuar müdürü veya dekan tarafından atanır. Anabilim veya ana sanat dalı başkanı olarak atanabilecek öğretim üyesi veya öğretim görevlisi sayısının en çok iki olması halinde, başkan, yükseköğretim müdürü, konservatuar müdürü veya dekan tarafından doğrudan atanır. Atamalar rektörlüğe bildirilir.

Anabilim veya ana sanat dalı kurulu, bilim veya sanat dalı başkanlarından oluşur. Anabilim veya ana sanat dalının, yalnız bir bilim veya sanat dalını kapsadığı durumlarda, anabilim veya ana sanat dalı kurulu bütün öğretim üyelerinden ve öğretim görevlilerinden oluşur. Anabilim veya ana sanat dalı kurulu, ilgili anabilim veya ana sanat dalı programlarının planlanması ve uygulanmasında anabilim veya ana sanat dalı başkanına görüş bildirir.

Bilim veya Sanat Dalı

Bilim veya sanat dalı, anabilim veya ana sanat dalı içinde eğitim-öğretim, araştırma ve uygulama yapan bir birimdir. Anabilim veya ana sanat dallarına bağlı olarak bilim veya sanat dalı kurulmasına

ilgili anabilim veya ana sanat dalı başkanı, bölüm başkanı ve dekanın ortak önerileri üzerine Yükseköğretim Kurulunun olumlu görüşü alınarak üniversite senatosunca karar verilir.

Bilim veya sanat dalı başkanı, o bilim veya sanat dalının profesörleri, bulunmadığı takdirde doçentleri, bulunmadığı takdirde yardımcı doçentleri, yardımcı doçent de bulunmadığı takdirde öğretim görevlileri arasından, o bilim veya sanat dalında görevli öğretim üyeleri ve öğretim görevlilerince seçilir ve bir hafta içinde yükseköğretim müdürü, konservatuar müdürü veya dekan tarafından atanır. Bilim veya sanat dalı başkanı olarak atanabilecek öğretim üyesi veya öğretim görevlisi sayısının en çok iki olması halinde başkan, yükseköğretim müdürü konservatuar müdürü veya dekan tarafından doğrudan atanır. Atamalar rektörlüğe bildirilir. Bilim veya sanat dalı kurulu, o bilim veya sanat dalında görevli profesör, doçent, yardımcı doçent ile öğretim görevlilerinden oluşur. Bilim veya sanat dalı kurulu, ders programlarının, araştırmaların hazırlanma ve uygulamaları ile ilgili önerilerini bilim veya sanat dalı başkanına sunar.

Yöneticilerle İlgili Ortak Hükümler

Bölüm, anabilim, ana sanat, bilim ve sanat dalları başkanlarının görev süreleri üç yıldır. Süresi biten başkan yeniden aynı usullerle atanabilir. Bölüm başkanları ile yardımcılarını devamlı statüde veya devlet memurlarının tâbi oldukları mesai saatlerine ve süresine tâbi olmak şartıyla kısmi statüde olan öğretim üyeleri arasından bu Yönetmeliğin 14. ; anabilim, ana sanat, bilim ve sanat dalları başkanları ile yardımcılarını devamlı statüde veya devlet memurlarının tâbi olduğu mesai saatlerine ve süresine tâbi olmak şartıyla kısmi statüde olan öğretim üyeleri, bulunmadığı takdirde öğretim görevlileri arasından Yönetmeliğin 16. ve 17. Maddelerinde belirtilen esaslara göre seçilir. Gerektiğinde, bir kişide birden fazla yöneticilik görevi, ancak rektörün onayı ile toplanabilir.

Dekan gerekli gördüğü hallerde değişik eğitim birimlerinin koordinatörlüğünü yapar. Ancak birden fazla anabilim dalının kapsandığı bölümlerde bölüm başkanı bir anabilim dalı başkanlığını birden fazla bilim dalının kapsandığı anabilim dallarında, anabilim dalı başkanı bir bilim dalı başkanlığını üstlenebilir. Dekan gerekli gördüğü hallerde değişik eğitim birimlerinin koordinatörlüğünü yapar. Başkanlık görevinde bir doçentin bulunması halinde bir profesörün, bir yardımcı doçentin bulunması halinde profesör veya doçentin, bir öğretim görevlisinin bulunması halinde ise bir öğretim üyesinin aynı birimde görevlendirilmesi ile başkanlık görevi sona erer. Boşalan başkanlık

görevine usulüne göre yeni başkan atanır. Bir birimde başkanlık yapan yardımcı doçentin veya öğretim görevlisinin görev sürelerinin bitiminde başkanlık görevleri de sona erer.

Bölüm, anabilim, ana sanat, bilim ve sanat dalı başkanları görevi başında bulunamayacağı süreler için yardımcıları veya öğretim üyelerinden birini vekil olarak bırakırlar. Herhangi bir nedenle altı aydan fazla ayrılmalarda kalan süreyi tamamlamak üzere aynı yöntemle yeni bir başkan atanır.

Ana bilim veya ana sanat dalı, bilim veya sanat dalı başkanlıkları boşaldığında, yüksekokul müdürü, konservatuar müdürü veya dekan, o anabilim veya ana sanat, bilim veya sanat dalında görevli öğretim üyelerini ve öğretim görevlilerini, boşalmış olan dal başkanını seçmek üzere bir hafta içinde toplantıya çağırır. Seçimler üye tam sayısının yarıdan bir fazlasının katılımı ile gizli oyla yapılır. Başkan katılan üye sayısının salt çoğunluğu ile seçilir. Anabilim veya ana sanat, bilim veya sanat dalı başkanlarının seçiminde ikinci tur sonunda salt çoğunluğu sağlanmaması halinde, üçüncü turda en çok oy alan aday seçilmiş olur.

Yükseköğretim Kurumlarının İdari Teşkilatı ve Görevleri

Yükseköğretim Kurumlarının İdari Teşkilatı ve Görevleri, Yükseköğretim Üst Kuruluşları ile Yükseköğretim Kurumlarının İdari Teşkilatı Hakkında 07/10/1983 tarih ve 124 sayılı Kanun Hükmünde Kararnamenin yedinci bölümde belirtilmiştir.

Üniversite İdari Teşkilatı aşağıdaki birimlerden oluşur:

- a) Genel Sekreterlik,
- b) Yapı İşleri ve Teknik Daire Başkanlığı,
- c) Personel Daire Başkanlığı,
- d) İdari ve Mali İşler Daire Başkanlığı
- e) Öğrenci İşleri Daire Başkanlığı,
- f) Sağlık, Kültür ve Spor Daire Başkanlığı,
- g) Kütüphane ve Dokümantasyon Daire Başkanlığı,
- h) Bilgi İşlem Daire Başkanlığı,
- i) Hukuk Müşavirliği,
- j) Strateji Geliştirme Daire Başkanlığı

Genel Sekreterlik

Genel sekreterlik biriminin görevleri şunlardır:

1. Genel Sekreterlik, bir Genel Sekreter ile en çok iki Genel Sekreter Yardımcısından ve bağlı birimlerden oluşur.
2. Genel Sekreter, üniversite idari teşkilatının başıdır ve bu teşkilatın çalışmasından Rektöre karşı sorumludur.
3. Genel Sekreter, üniversite idari teşkilatının başı olarak yapacağı görevler dışında, kendisi ve kendisine bağlı birimler aracılığı ile aşağıdaki görevleri yerine getirir.
 - a) Üniversite idari teşkilatında bulunan birimlerin verimli, düzenli ve uyumlu şekilde çalışmasını sağlamak,
 - b) Üniversite Senatosu ile Üniversite Yönetim Kurulunda oya katılmaksızın raportörlük görevi yapmak; bu kurullarda alınan kararların yazılması, korunması ve saklanmasını sağlamak,
 - c) Üniversite Senatosu ile Üniversite Yönetim Kurulunun kararlarını üniversiteye bağlı birimlere iletmek,
 - d) Üniversite idari teşkilatında görevlendirilecek personel hakkında rektöre öneride bulunmak,
 - e) Basın ve halkla ilişkiler hizmetinin yürütülmesini sağlamak,
 - f) Rektörlüğün yazışmalarını yürütmek,
 - g) Rektörlüğün protokol, ziyaret ve tören işlerini düzenlemek,
 - h) Rektör tarafından verilecek benzeri görevleri yapmak.

Yapı İşleri ve Teknik Daire Başkanlığı

Yapı İşleri ve Teknik Daire Başkanlığının görevleri şunlardır:

- a) Üniversite bina ve tesislerinin projelerini yapmak, ihale dosyalarını hazırlamak, yapı ve onarımla ilgili ihaleleri yürütmek, inşaatları kontrol etmek ve teslim almak, bakım ve onarım işlerini yapmak,
- b) Kalorifer, kazan dairesi, soğuk oda, jeneratör, havalandırma sistemleri ile telefon santrali, çevre düzenleme ve araç işletme, asansör bakım ve onarımı ile benzer işleri yürütmek
- c) Üniversite yerleşke alanlarının gelişmesini takip ederek, arazi tahsis çalışmalarını yürütmek.
- d) Üniversite merkez yerleşke ve diğer yerleşke alanlarındaki çevre düzenleme projelerini koordine ederek, yerleşkelerin yerleşim planına göre uygulama çalışmalarını yürütmek.

Personel Daire Başkanlığı

Personel Daire Başkanlığının görevleri şunlardır:

- a) Üniversitenin insan gücü planlaması ve personel politikasıyla ilgili çalışmalar yapmak, personel sisteminin geliştirilmesiyle ilgili önerilerde bulunmak,
- b) Üniversite personelinin atama, özlük ve emeklilik işleriyle ilgili işlemleri yapmak,
- c) İdari personelin hizmet öncesi ve hizmet içi eğitimi programlarını düzenlemek ve uygulamak,
- d) Verilecek benzeri görevleri yapmak.

İdari ve Mali İşler Daire Başkanlığı

İdari ve Mali İşler Daire Başkanlığının görevleri şunlardır:

- a) Üniversitenin ayniyat işleri ile her türlü ödeme ve tahsil işlerini yürütmek.
- b) Araç, gereç ve malzemenin temini ile ilgili hizmetleri yürütmek.
- c) Temizlik, aydınlatma, ısıtma, bakım, onarım ve benzeri işleri yapmak.
- d) Basın ve grafik işleri ile evrak, yazı, teksir hizmetlerini yerine getirmek.
- e) Sivil savunma, güvenlik ve çevre kontrolü işlerini yürütmek.
- f) Verilecek benzeri görevleri yapmak.

Öğrenci İşleri Daire Başkanlığı

Öğrenci İşleri Daire Başkanlığının görevleri şunlardır:

- a) Öğrencilerin yeni kayıt, kabul ve ders durumları ile ilgili gerekli işleri yapmak,
- b) Mezuniyet, kimlik, burs, mezunların izlenmesi işlemlerini yürütmek,
- c) Verilecek diğer benzeri görevleri yerine getirmek.

Sağlık, Kültür ve Spor Daire Başkanlığı

Sağlık, Kültür ve Spor Daire Başkanlığının görevleri şunlardır:

- a) Öğrencilerin ve personelin, sağlık işleri ve tedavileri ile ilgili hizmetleri yürütmek,

- b) Öğrencilerin ve personelin barınma, yemek ve benzeri ihtiyaçlarını karşılamak,
- c) Öğrencilerin ve personelin, spor, kültürel ve sosyal ihtiyaçlarını karşılayacak faaliyetleri düzenlemek.

Kütüphane ve Dokümantasyon Daire Başkanlığı

Kütüphane ve Dokümantasyon Daire Başkanlığının görevleri şunlardır:

- a) Üniversite kütüphanelerinin gerekli her türlü hizmetlerini karşılamak,
- b) Baskı, film, videobant, mikrofilm gibi kayıt katalogları ve hizmete sunma işlemleri ile bibliyografik tarama çalışmalarını yapmak,
- c) Verilecek benzeri diğer görevleri yerine getirmek.

Bilgi İşlem Daire Başkanlığı

Bilgi İşlem Daire Başkanlığının görevleri şunlardır:

- a) Üniversitedeki bilgi işlem sistemini işletmek, eğitim, öğretim ve araştırmalara destek olmak,
- b) Üniversitenin ihtiyaç duyacağı diğer bilgi işlem hizmetlerini yerine getirmek.

Hukuk Müşavirliği

Hukuk Müşavirliğinin görevleri şunlardır:

- a) Üniversitenin öğrencileri, diğer kişi ve kurumlarla olan anlaşmazlık ve uyuşmazlıklarında adli ve idari mercilerde üniversitenin haklarını savunmak,

- b) Üniversitenin tasarruflarının yürürlükteki kanunlara uygun olarak icrasında, idareye yardımcı olmak,
- c) Verilecek benzeri diğer görevleri yerine getirmek.

Strateji Geliştirme Daire Başkanlığı

Strateji Geliştirme Daire Başkanlığı, 24.12.2003 tarih ve 25326 sayılı Resmî Gazetede yayımlanan 5018 sayılı Kamu Mali Yönetimi ve Kontrol Kanununun 60. maddesi ile 24.12.2005 tarih ve 26033 sayılı Resmî Gazetede yayımlanan 5436 sayılı Kamu Malî Yönetimi ve Kontrol Kanunu İle Bazı Kanun ve Kanun Hükmünde Kararnamelerde Değişiklik Yapılması Hakkında Kanunun 15/c maddesine istinaden 01.01.2006 tarihinde kurulmuştur.

Görevleri;

1. İdarenin stratejik plan ve performans programının hazırlanmasını koordine etmek ve sonuçlarının konsolide edilmesi çalışmalarını yürütmek.
2. İzleyen iki yılın bütçe tahminlerini de içeren idare bütçesini, stratejik plan ve yıllık performans programına uygun olarak hazırlamak ve idare faaliyetlerinin bunlara uygunluğunu izlemek ve değerlendirmek.
3. Mevzuatı uyarınca belirlenecek bütçe ilke ve esasları çerçevesinde, ayrıntılı finansman programı hazırlamak ve hizmet gereksinimleri dikkate alınarak ödeneğin ilgili birimlere gönderilmesini sağlamak.
4. Bütçe kayıtlarını tutmak, bütçe uygulama sonuçlarına ilişkin verileri toplamak, değerlendirmek ve bütçe kesin hesabı ile malî istatistikleri hazırlamak.
5. İlgili mevzuatı çerçevesinde idare gelirlerini tahakkuk ettirmek, gelir ve alacaklarının takip ve tahsil işlemlerini yürütmek.
6. Genel bütçe kapsamı dışında kalan idarelerde muhasebe hizmetlerini yürütmek.

7.Harcama birimleri tarafından hazırlanan birim faaliyet raporlarını da esas alarak idarenin faaliyet raporunu hazırlamak.

8. İdarenin mülkiyetinde veya kullanımında bulunan taşınır ve taşınmazlara ilişkin icmal cetvellerini düzenlemek.

9. İdarenin yatırım programının hazırlanmasını koordine etmek, uygulama sonuçlarını izlemek ve yıllık yatırım değerlendirme raporunu hazırlamak.

10. İdarenin, diğer idareler nezdinde takibi gereken malî iş ve işlemlerini yürütmek ve sonuçlandırmak.

11. Malî kanunlarla ilgili diğer mevzuatın uygulanması konusunda üst yöneticiye ve harcama yetkililerine gerekli bilgileri sağlamak ve danışmanlık yapmak.

12. Ön malî kontrol faaliyetini yürütmek.

13. İç kontrol sisteminin kurulması, standartlarının uygulanması konularında çalışmalar yapmak.

14. Malî konularda üst yönetici tarafından verilen diğer görevleri yapmak.

Fakülte ve Yüksekokul idari teşkilatı ve görevleri

Bir yerleşke yapısı içerisinde yer alan fakülte ve yüksekokullarda, fakülte ve yüksekokul sekreterine bağlı yeteri kadar uzman ve personelden oluşan sekreterlik, fakültenin veya yüksekokulun idari işlerini yürütür.

Merkezi olmayan bir yerleşim düzenindeki fakülte ve yüksekokullar ile üniversite rektörlüğünün bulunduğu şehirden başka şehirlerdeki fakülte ve yüksekokullarda idari yapı aşağıdaki şekilde düzenlenir.

a) Fakülte İdari Teşkilatı ve Görevleri

1. Fakülte idari teşkilatı, fakülte sekreteri ile sekreterlik bürosundan ve ihtiyaca göre kurulacak öğrenci işleri, personel, kütüphane, mali işler, yayın ve destek hizmetleri biriminden oluşur.
2. Bir fakültede 1.inci fıkrada sayılan birimlerin kurulmasına ilgili üniversitenin önerisi üzerine Yükseköğretim Kurulunca karar verilir.
3. Fakülte sekreteri ile sekreterlik bürosu ve varsa bağlı birimler, fakültenin idari hizmetlerinin yürütülmesinden sorumludurlar.

b) Yüksekokul İdari Teşkilatı ve Görevleri

1. Yüksekokul İdari teşkilatı, yüksekokul sekreteri ile sekreterlik bürosundan ve ihtiyaca göre kurulacak öğrenci işleri, personel, kütüphane, mali işler ve destek hizmetler biriminden oluşur.
2. Bir yüksekokulda, 1'inci fıkrada sayılan birimlerin kurulmasına, ilgili üniversitenin önerisi üzerine Yükseköğretim Kurulunca karar verilir.
3. Yüksekokul sekreteri ile sekreterlik bürosu ve varsa bağlı birimler, yüksekokulun idari hizmetlerinin yürütülmesinden sorumludurlar.

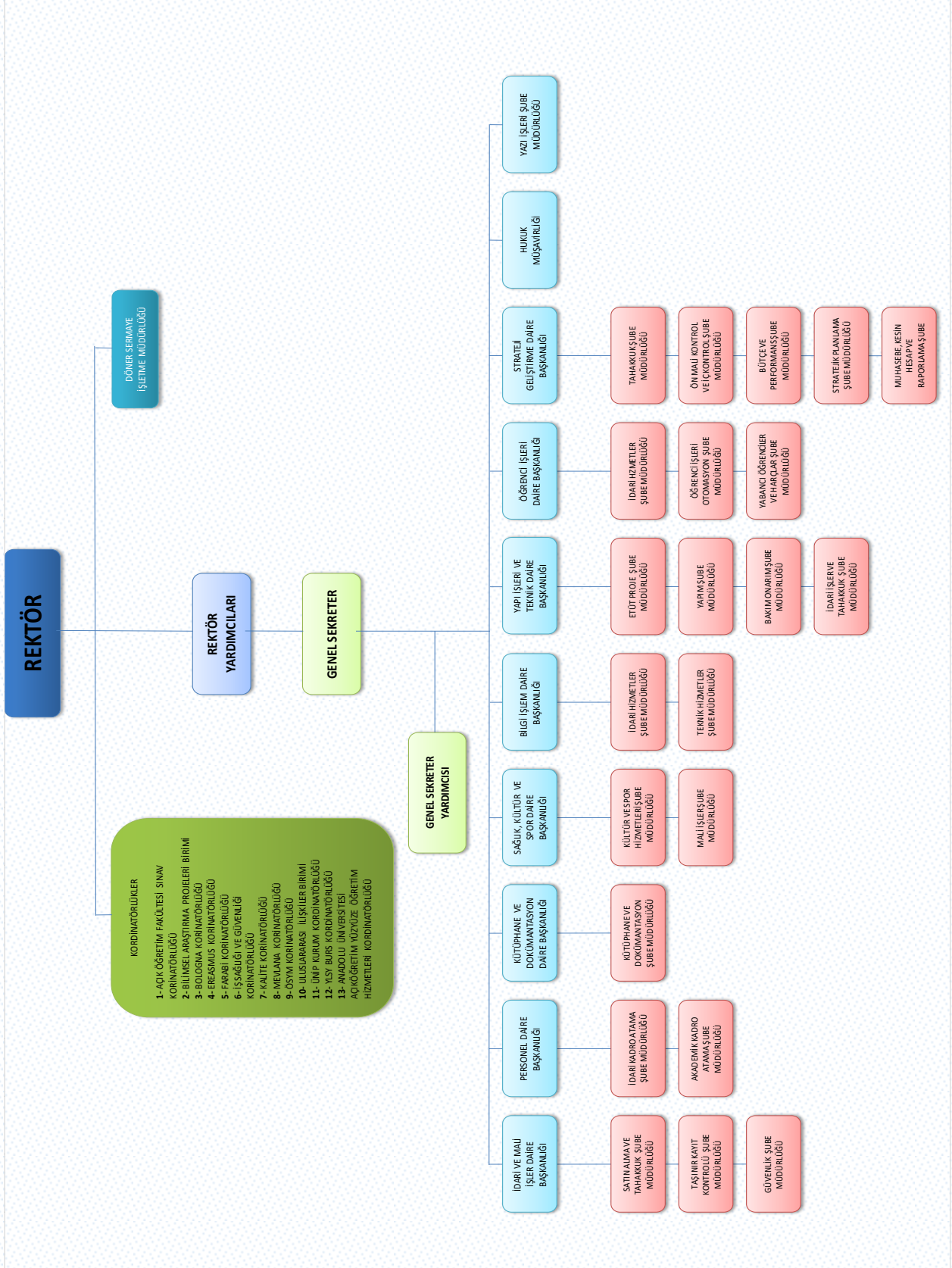
Enstitü idari teşkilatı görevleri

Enstitü idari teşkilatı, enstitü sekreteri ile sekreterlik bürosundan ve ihtiyaca göre kurulacak öğrenci işleri ve destek hizmetleri biriminden oluşur.

Bir enstitüde, 1'inci fıkrada sayılan birimlerin kurulmasına ilgili üniversitenin önerisi üzerine Yükseköğretim Kurulunca karar verilir. Enstitü sekreteri ile sekreterlik bürosu ve varsa bağlı birimler, enstitünün idari hizmetlerinin yürütülmesinden sorumludur.

B. Teşkilat Şeması:

a) İdari Teşkilat Şeması



b) Akademik Teşkilat Şeması



C. Fiziksel Yapı:**1-Eğitim Alanları**

Üniversitemiz 10 Fakülte, 4 Yüksekokul, 6 Meslek Yüksekokulu ve Lisansüstü Eğitim Enstitüsü ile hizmet vermektedir. Üniversitemizin hizmet sunduğu alanlar ve kapasiteleri aşağıdaki tabloda verilmiştir.

Tablo-1 Derslik ve Laboratuvarlar		Sayı (Adet)				
Eğitim Alanı	Kapasite 0-50 (Kişilik)	Kapasite 51-75 (Kişilik)	Kapasite 76-100 (Kişilik)	Kapasite 101-150 (Kişilik)	Kapasite 151-250 (Kişilik)	Kapasite 251+ (Kişilik)
Amfi	6	4	4	6	2	-
Sınıf	219	75	32	8	-	-
Bilgisayar Laboratuvarları	24	5	5	3	-	-
Diğer Laboratuvarlar	26	35	7	12	4	-
Toplam	275	119	48	29	6	-

2-Sosyal Alanlar



a-)Kantin Kafeterya: Üniversitemiz 19 adet kantin (kapalı alan 3.906 m²) 1 adet kafeterya (kapalı alan 699 m²) ve 2 adet kopyalama merkezi ile öğrencilerimize hizmet etmektedir.

b-)Yemekhaneler: Üniversitemiz toplam 1.000 kişi kapasiteli 3.906 m² alana sahip yemekhanesi ile öğrencilerimizin ve personelimizin beslenme ihtiyacını karşılamaktadır.

Tablo2-Yemekhaneler,Kantinler ,Kafeteryalar	Sayı (Adet)	Alan (m2)
Öğrenci Yemekhanesi	1	1.394
Personel Yemekhanesi	1	840
Kantin	19	3.906
Kafeterya	1	699
Toplam	22	6.839

c-)Lojmanlar

Lojman Sayı: 240

d-)Toplantı Konferans Salonları

Tablo 3-Toplantı ve Konferans Salonları						
	Kapasitesi 0-50	Kapasitesi 51-75	Kapasitesi 76-100	Kapasitesi 101-150	Kapasitesi 151-250	Kapasitesi 251+
Toplantı Salonu	8	7	-	-	-	-
Seminer Salonu	4	3	2	1	-	-
Konferans Salonu	-	-	-	-	1	3
Toplam	12	10	2	1	1	3

3- Hizmet Alanları**a-)Akademik Personelin Hizmet Alanları**

Tablo 4-Akademik Personel Hizmet Alanları			
	Sayısı (Adet)	Alanı (m ²)	Kullanan Sayısı
Çalışma Odası	492	11.158	577

b-)İdari Personel Hizmet Alanları

Tablo 5-İdari Personel Hizmet Alanları			
	Sayısı (Adet)	Alanı (m ²)	Kullanan Sayısı
	323	6.722	226

c-)Üniversitemizin Kapalı Alanları

Tablo 6-Merkez Kampüs			
	<u>Binanın Adı</u>	<u>Tamamlanma Oranı (%)</u>	<u>Kapalı Alan(m²)</u>
1	Rektörlük Binası (A-B-C Blokları 5.350+3.310)	100	5.541
2	Eğitim Fakültesi (A-B-C-D-E-F BLOKLARI)	100	22.300
3	Fen-Edebiyat Fakültesi	100	7.620
4	İktisadi ve İdari Bilimler Fakültesi	100	5.715
5	Meslek Yüksek Okulu	100	7.896
6	Beden Eğitimi ve Spor Yüksek Okulu	100	6.303
7	İslami İlimler Fakültesi	100	7.896
8	Merkezi Araştırma ve Uygulama Laboratuvarı	100	3.050
9	Garaj ve Atölye	100	6.158
10	Merkezi Yemekhane-Kafeterya	100	6.060
11	Kapalı Spor Salonu	100	6.650
12	Stadyum	100	17.204
13	Eczacılık	100	6.303

2024 YILI PERFORMANS PROGRAMI

14	Isı Merkezi	100	800
15	Rektör Konutu	100	500
16	Üniversite Camisi	100	3.300
17	Halı Saha	100	1.125
18	Kültür ve Kongre Merkezi	100	16.200
19	Enstitü ve Araştırma Merkezi	100	3.060
20	Güneş Enerji Sistemli Yarı Olimpik Yüzme Havuzu	100	5.712
21	Lojman	100	31.536
22	Konukevi	100	4.636
23	Öğrenci Yaşam Merkezi	100	6.000
24	Tenis Kortu (Tenis Kortları Tesisi)	100	4.166
25	Trafo Merkezi	100	106
26	Ana ve Şeker Nizamiye	100	280
TOPLAM			186.117

Tablo 7-Sağlık Kampüsü

	<u>Binanın Adı</u>	<u>Tamamlanma Oranı (%)</u>	<u>Kapalı Alan(m²)</u>
1	Sağlık Bilimleri Fakültesi	100	16.265
2	Sağlık Hizmetleri Meslek Yüksekokulu	100	
3	Sivil Havacılık Meslek Yüksekokulu	100	
4	Spor Salonu	100	
5	Lojman 24 Adet	100	
TOPLAM			16.265

Tablo 8-Patnos Kampüsü

	<u>Binanın Adı</u>	<u>Tamamlanma Oranı (%)</u>	<u>Kapalı Alan(m²)</u>
1	İdari Bina	100	1.865,41
2	Derslik	100	7.951,36
3	Güvenlik Binası	100	9,00
TOPLAM			9.825,77

Tablo 9-Doğubayazıt Kampüsü

	<u>Binanın Adı</u>	<u>Tamamlanma Oranı (%)</u>	<u>Kapalı Alan(m²)</u>
1	Ahmed-i Hani Meslek Yüksekokul Binası	100	8.676,87
2	İdari Bina	100	721
3	Yemekhane Binası	100	1.994,82
4	Spor Salonu	100	1.510
5	Lojman	100	1.883,64
6	Konferans Salonu-Amfi	100	1.512
7	Halı Saha	100	800
8	Nizamiye	100	99
9	Isı Merkezi	100	240
TOPLAM			17.437,33

Tablo 10-Eleşkirt Kampüsü

	<u>Binanın Adı</u>	<u>Tamamlanma Oranı (%)</u>	<u>Kapalı Alan(m²)</u>
1	Celal Oruç Hayvansal Üretim Yüksekokulu	100	8.011
2	Celal Oruç Hayvansal Üretim Yüksekokulu Uygulama Çiftliği	100	3.157
3	Eleşkirt Çiftlik Deposu	100	500
TOPLAM			11.668

d-)Üniversitemizin Açık Alanları

Tablo 11-Yerleşke	Tapulu Arsa (m ²)
Merkez Kampüs	1.539.777,94
Sağlık Kampüsü	171.000
Patnos Yerleşkesi	89.605,99
Doğubayazıt Yerleşkesi	59.768
Eleşkirt Yerleşkesi	648.317,45
TOPLAM	2.508.468

4- Bilgi ve Teknolojik Kaynaklar

Ađrı İbrahim een Üiversitesi fiber optik kablo ađı ile donatılmıřtır. Birimler iin otomasyon programları birođu tamamlanmıřtır.

Tablo12-Üiversitemizde Mevcut Yazılımlar			
Kullanılan Birim	Programın Adı	Kullanım Amacı	Alım Tarihi
Öđrenci İřleri Daire Başkanlıđı	Öđrenci İřleri Otomasyonu	Öđrencilerimizin akademik tüm iř ve iřlemlerini yürütmek	2013
Personel Daire Başkanlıđı	Personel Özlük İřleri Otomasyonu	Akademik ve İdari tüm personelimizin özlük iř ve iřlemlerini yürütmek	2014
Strateji Geliřtirme Daire Başkanlıđı	1. Ek Ders Otomasyonu 2. E-Büte Sistemi 3. Kamu Hesapları Bilgi Sistemi 4. Bütünleřik Kamu Mali Yönetim Sistemi	Akademik personelimizin ek ders ücret iřlemlerinin, satın alma ve yolluk iřlemlerinin yürütülmesi	1.2016 2.2007 3.2017
Sađlık Kültür ve Spor Daire Başkanlıđı	1. Yemekhane Sistemi, 2. Fitness Spor Salonu Uygulama Yazılımı 3. Havuz Takip ve Kayıt Sistemi	1. Yemekhane iřlemlerinin takip edilmesi, 2. Spor Salonu kullanım iřlemlerinin takip edilmesi, 3. Havuz kullanım iřlemlerinin takip edilmesi	1. 2013 2. 2013 3. 2017
Kütüphane ve Dokümantasyon Daire Başkanlıđı	1-Kütüphane Otomasyonu (Yordam) 2-Dspace Açık Eriřim Sistemi	Kütüphane kayıt, sayım vb. tüm iřlemlerini yürütmek.	1-2012 2-2019

Tüm Taşınır Kayıt Birimleri	Taşınır Kayıt Kontrol Sistemi	Kurum taşınır kayıtlarını tutmak ve gerekli işlemleri yürütmek	-
Tüm Yazı İşleri	Elektronik Belge Yönetim Sistemi	Kurum yazışmalarının yürütülmesi	2014
Akademik Birimler	1. Kurumsal e-posta yazılımı, 2. EBYS, 3. PDKS, 4. TKYS, 5. Web sitesi, 6. Öğrenci İşleri Otomasyonu	Birim iş ve işlemlerini yürütmek	1. ücretsiz 2. 2014 3. 2014 5. ücretsiz 6. 2013
Bilgi İşlem Daire Başkanlığı	1. PDKS, 2. EBYS, 3. E-posta Yazılımı, 4. SSL Sertifika, 5. Web Sitesi, 6. Sanallaştırma ve Yedekleme Yazılımları (VmWare, Veeam Backup), 7. Teamviewer, vb.	1. Personel giriş çıkışlarının takibi, 2. Kurum yazışmalarının yönetimi, 3. Kurumsal e-posta hizmeti sunulması, 4. Kurum web sitesinin güvenliğini sağlamak, 5. Kurum web site hizmeti sunulması, 6. Kurum bilgi güvenliğini ve sürekliliğini sağlamak, 7. Uzak masaüstü bağlantısı sağlamak.	1. 2013 2. 2014 3. 2013 4. 2015 5. 2013 6. 2012 7. 2017
Bütün Birimler	Diğer idari ve akademik birimler için ifade edilen tüm yazılımlar kullanılmaktadır.	Birim iş ve işlemlerini yürütmek ve personel maaşlarını düzenlemek (KABİS-3 Kamu Bilgi Sistemi)	2019
Uzaktan Eğitim Uygulama ve Araştırma Merkezi	1-Uzaktan Eğitim Sistemi 2-Adobe Connect Uzaktan Eğitim Üyeliği	Birim iş ve işlemlerini yürütmek	2-2016
Yapı İşleri Daire Başkanlığı	Autocad Yazılımı	Plan, proje vb. profesyonel çizimler gerçekleştirmek	Ücretsiz

Lisansüstü Eğitim Enstitüsü	Enstitü Öğrenci İşleri Sistemi	Birim iş ve işlemlerini yürütmek	2014
Bilimsel Araştırma Projesi	BAP Otomasyonu	Birim iş ve işlemlerini yürütmek	2013
Konukevi	Misafir Kayıt Programı	Konukevi misafir giriş çıkışlarının takibini yapmak	2013
Uzaktan Eğitim Uygulama ve Araştırma Merkezi	1-Adobe Connect 2-Moodle 3-Soru Havuzu Oluşturma ve Kontrolü Yazılımı 3-Soru Kitapçığı Üretim Yazılımı 4-UZEM Portal 5-EBYS 6-OBS 7-KBS	Uzaktan eğitim için gerekli dokümanların sisteme yüklenmesi, kullanıcıların tanımlanması, ders dokümanlarına erişim, sınav işlemlerinin yürütülmesi, sınav sonuçlarının değerlendirilmesi ve erişime açılması vs. Birim iş ve işlemlerini yürütmek, Birimin tüm yazışmalarının yürütülmesi Ders ve öğretim elemanlarının tanımlanması vs. taşınır kayıt ve kontrol işlemlerinin yürütülmesi.	
Merkezi Araştırma ve Uygulama Laboratuvarı	1-Polimek 2- Pegasoft 3- Depo Stok Programı	1-Kapı geçiş kontrollerini takip için 2-Gelen numunelerin kayıt ve kontrol takibi için 3- Depodaki malzemelerin kayıt ve takibi için	

5- Kütüphane Kaynakları

Üniversitemiz Tablo 13' de belirtildiği üzere 2023 yılında eklenen kütüphane kaynakları ile toplam üniversitemiz kütüphane kaynakları gösterilmiştir. Üniversitemiz basılı ve elektronik kaynak sayısı 3.539'luk bir artışla toplamda 180.598 gerçekleşmiştir.



Tablo-13 Kütüphane Kaynakları						
2023 yılında eklenen				Toplam Üniversite Kütüphane Kaynak Sayısı (kümülatif)		
	Basılı	Elektronik	Toplam	Basılı	Elektronik	Toplam
Kitap Sayısı	2.011	1.527	3.538	84.575	6.614	91.189
EQUAL da yer alan elektronik kitap sayısı					42.683	42.683
Basılı ve veri tabanında yer alan süreli yayın sayısı	0	0	0	8.067	38.461	46.725
Abone olunan süreli yayın sayısı	0	0	0	0	0	0
Abone olunan veri tabanı sayısı	0	1	1	0	1	1
Toplam	2.011	1.528	3.539	92.642	45.076	180.598

Not: 2023 yıl sonu verileri baz alınmıştır.

6- Taşıtlar

Tablo14-Taşıtların Cinsi (2023-2024)	Adet
T02 Binek Otomobil	12
T04 Arazi Binek (En az 4, en çok 8 kişilik)	2
T05 Minibüs (Sürücü dâhil en fazla 15 kişilik)	3
T07 Pick-up (Kamyonet, şoför dâhil 3 veya 6 kişilik)	2
T10 Midibüs (Sürücü dâhil en fazla 26 kişilik)	0
T11a Otobüs (Sürücü dâhil en az 27 kişilik)	1
T11b Otobüs Sürücü dâhil en az 41 kişilik)	1
T09 Panel	2
T14 Kamyon şasi-kabin tam yüklü ağırlığı en az 17.000 Kg.	2
Diğer Taşıtlar	6
TOPLAM	31

7-Diğer Bilgi ve Teknolojik Kaynaklar

Teknolojik Kaynaklar	2023 (Adet)
BİLGİSAYAR KASASI	1269
TÜMLEŞİK BİLGİSAYAR ALL İN ONE	186
DİZÜSTÜ BİLGİSAYARLAR	590
TABLET BİLGİSAYAR	26
DİĞER BİLGİSAYARLAR	62
EKRANLAR	1031
ÜÇ BOYUTLU YAZICILAR	7
MÜREKKEP PÜSKÜRTMELİ YAZICILAR	4
LAZER YAZICILAR	384
BARKOD YAZICILAR VE OKUYUCULAR ,OPTİK OKUYUCULAR	8
ÇOK FONKSİYONLU YAZICILAR	62
DİĞER YAZICILAR VE OKUYUCULAR	12
ROUTERLER YÖNLENDİRİCİ CİHAZLAR(ACCESS POINT KABLOSUZ ERİŞİM CİHAZI)	22
MODEMLER SDH VE ERİŞİM CİHAZLARI (ACCESS POINT)	95
ACCESS POINTLER	275
SABİT KAMERALAR	52
VİDEO KONFERANS KAMERALARI	2
GÖRÜNTÜ VE SES ALICILAR(HEPSİ KAMERA)	132
GECE GÖRÜŞ KAMERALARI	51
DİĞER GÜVENLİK KAMERA SİSTEMLERİ (İÇ KAMERA , DIŞ KAMERA)	76
DİJİTAL KAMERALAR	130
DİĞER KAMERALAR	2
İNTERNET KAMERALAR (WEB KAMERALARI)	20
DOKÜMAN KAMERALARI	17
GÖRÜNTÜLEME, BİLGİ TOPLAMA VE TAKİP SİSTEMLERİ(KAMERA VE KAYIT CİHAZ)	67
DİJİTAL KAYIT SİSTEMLERİ	24
KAMERA KAYIT CİHAZLARI	6
PROJEKSİYON CİHAZLARI	321
TELSİZ TELEFON	43
SABİT TELEFONLAR	810
SAYISAL TELEFON SETİ	12
SANTRALLER SAYISAL SET	30
TELSİZ	12
USB TARAYICILAR	7
MASAÜSTÜ TARAYICILAR	32
DİĞER TARAYICILAR	9

TURNİKELİ GEÇİŞ SİSTEMLERİ	30
DİĞER GEÇİŞ SİSTEMLERİ	144
TELEVİZYONLAR	150
SWİTCH ANAHTARLAR	281
RAF SUNUCULAR	3
KULE SUNUCULAR	2
SUNUCULAR	11
DATA KASALARI İLE SUNUCU AĞ CİHAZLARI KABİNLERİ	65
PROJEKSİYON PERDELERİ	231
OFSET BASKI MAKİNELERİ	6
KLİMA	35
KESİNTİSİZ GÜÇ KAYNAKLARI	42
KART OKUYUCULAR	118
MİKROFON	20
HOPARLÖR	31
GPS CİHAZLARI VE KAYITÇILAR (ARAÇ TAKİP CİHAZ SİSTEMİ)	12
GÖRÜNTÜLEME, BİLGİ TOPLAMA VE TAKİP SİTEMLERİ(ARAÇ TAKİP CİHAZ)	15
FOTOKOPİ MAKİNELERİ	30
FİBER IŞIK KAYNAĞI	2
ÇOKLAYICILAR (MULTİPLEXER)	4
DİĞER ETİKETLENDİRME VE NUMARALANDIRMA	1
FAKS CİHAZLARI	1
DİĞER KONTROL VE GÜVENLİK SİSTEMLERİ	15
DİĞER NETWORK CİHAZLARI	102
DİĞER SES VE GÖRÜNTÜ CİHAZ VE ALETLERİ	10
FOTOĞRAF MAKİNELERİ	16
KABLOSUZ MİKROFON ALICI VERİCİ SİSTEMLERİ	17
FİREWALL CİHAZLARI	1
SANAL GERÇEKLİK	2

D. İnsan Kaynakları**a) Akademik Personel****Tablo 16- Akademik Kadroların Doluluk Oranına Göre (2023 yıl sonu)**

	Dolu	Boş	Toplam
Profesör	48	34	82
Doçent	92	52	144
Dr. Öğretim Üyesi	196	37	233
Öğretim Görevlisi	135	58	193
Araştırma Görevlisi	96	49	145
TOPLAM	567	230	797

Tablo17-Yabancı Uyruklu Öğretim Elemanları (2023 yılsonu)

Unvan	Geldiği Ülke	Çalıştığı Bölüm	Kişi Sayısı
Doçent	RUSYA	FEN EDEBİYAT FAKÜLTESİ	1
Dr. Öğr. Üyesi	SURİYE	İSLAMİ İLİMLER FAKÜLTESİ	3
Öğr. Görevlisi	SURİYE	İSLAMİ İLİMLER FAKÜLTESİ	2
TOPLAM			6

Tablo18-Üniversitemizden Diğer Üniversitelerde Görevlendirilen Akademik Personel (2023 Yılı Sonu)

Unvan	Bağlı Olduğu Bölüm	Görevlendirildiği Üniversite	Kişi Sayısı
Profesör	Eğitim Fakültesi	İĞDIR ÜNİVERSİTESİ (Mart ayında görevi sona ermiştir)	1
	İslami İlimler Fakültesi	KAYSERİ ÜNİVERSİTESİ	1
TOPLAM			2

Tablo 19-Diğer Üniversitelerden Üniversitemizde Görevlendirilen Akademik Personel

Unvan	Çalıştığı Bölüm	Geldiği Üniversite	Kişi Sayısı
Profesör	Tıp Fakültesi	VAN YÜZÜNCÜ YIL ÜNİVERSİTESİ	1
Profesör	Fen Edebiyat Fakültesi	ATATÜRK ÜNİVERSİTESİ	1
Profesör	İslami İlimler Fakültesi	İSTANBUL ÜNİVERSİTESİ	1
Profesör	Rektörlük	ATATÜRK ÜNİVERSİTESİ	1
Toplam			4

b) İdari Personel

Üniversitemiz idari kadrosunda toplamda 213 personel bulunmaktadır.

Tablo20-İdari Personel (Kadroların Doluluk Oranına Göre Dağılımı) (2023 yılsonu)	
	Dolu
Genel İdari Hizmetler Sınıfı	166
Sağlık Hizmetleri Sınıfı	1
Teknik Hizmetler Sınıfı	32
Avukatlık Hizmetleri Sınıfı	2
Yardımcı Hizmetli Sınıfı	12
TOPLAM	213

E. Diğer Hususlar**1-Sunulan Hizmetler****A-) Eğitim Hizmetleri**

Üniversitemizde 10 fakülte, 4 yüksekokul, 6 meslek yüksekokulu, Lisansüstü Eğitim Enstitüsü, 12 Uygulama ve Araştırma Merkezi ve toplam 2023 yılsonu itibari ile **16.920** öğrenci ile eğitim-öğretim faaliyetine devam etmektedir.

Tablo 21-Öğrenci Sayılarının Okullara Dağılımı (2023 yıl sonu)	1.Öğretim	2.Öğretim	Toplam
Eleşkirt Celal Oruç Hayvansal Üretim Yüksekokulu	96		96
Eczacılık Fakültesi	406		406
Turizm İşletmeciliği ve Otelcilik Yüksekokulu	129		129
Doğubayazıt Ahmed-i Hani Meslek Yüksekokulu	613		613
Sağlık Hizmet. M.Y. O	819	838	1.657
İktisadi İdari Bilimler Fakültesi	490	-	490
Sağlık Bilimleri Fakültesi	452	114	566
Sivil Havacılık Meslek Yüksekokulu	310	-	310
Spor Bilimleri Fakültesi	321	115	436
Eleşkirt Meslek Yüksekokulu	430	-	430
İslami İlimler Fakültesi	1050	320	1.370
Fen Edebiyat Fakültesi	1.678	405	2.083
Meslek Yüksek Okulu	1.737	94	1.833
Eğitim Fakültesi	2.122	5	2.127
Patnos Meslek Yüksekokulu	857	-	857
Beden Eğitimi ve Spor Yüksekokulu	272	158	430
Sağlık Yüksekokulu	438	114	552
Patnos Sosyal Hizmetler Yüksekokulu	150	-	150

Lisansüstü Eğitim Fakültesi	1.371	-	1.371
Yabancı Diller Yüksekokulu	346	300	646
Formasyon	176	-	176
Tıp Fakültesi	191	-	191
GENEL TOPLAM	14.466	2.464	16.920

Tablo 22-Yüksek Lisans ve Doktora Programları Enstitülerdeki Öğrencilerin Yüksek Lisans (Tezli/ Tezsiz) ve Doktora Programlarına Dağılımı (2023 Yılı Sonu)

Birimler	Yüksek Lisans Yapan Sayısı		Doktora Yapan Sayısı	Toplam
	Tezli	Tezsiz		
Lisansüstü Eğitim Fakültesi	1.013	221	62	1296

b) İdari Hizmetler

Üniversitemizde eğitim-öğretim hizmetlerinin aksatılmadan yürütülebilmesi için idari ve akademik personelin atama, görev uzatma, yurtiçi ve yurtdışı görevlendirmeleri, emeklilik, nakil ve terfi işlemlerinin personel birimlerince yapılması,

Öğrencilerimizin notları, kütük bilgileri, mezuniyet, ilişik kesme, yatay ve dikey geçiş işlemleri vb. öğrenci işlerince yapılması,

Üniversitemiz bütçesinin her yıl hazırlanması, bütçe ödeneklerinin kanun ve yönetmeliklere uygun olarak ve tasarruf genelgelerine uyularak harcanması, bütçe ödeneklerinin akademik ve idari birimlerin ihtiyaçları için en verimli şekilde kullanılması, akademik, idari ve sözleşmeli personel maaşları, akademik personelin ek ders ödemelerinin düzenli ve zamanında yapılması,

Demirbaş ayniyat kayıtlarının tutularak yıllık kayıtlarının yapılması, bütçe harcama işlemlerinin dosya kayıtlarının tutulması, yazışmalarının yapılması,

Üniversitemizin eğitim-öğretim ve idari binalarının temizlik, bakım onarım, tadilatlarının yapılması, teknik aletlerin ve laboratuvar malzemelerinin bakım onarımlarının yapılması,

2-Yönetim ve İç Kontrol Sistemi



Üniversite yönetim örgütü 2547 sayılı Yükseköğretim Kanunu, 2809 sayılı Yükseköğretim Kurumları Teşkilat Kanunu ve 124 sayılı Yükseköğretim Üst Kuruluşları ile Yükseköğretim Kurumlarının İdari Teşkilatları Hakkında Kanun Hükmünde Kararname esaslarına göre teşkilatlanmıştır.

Buna göre, Üniversitemizin yönetim örgütü; Üniversite tüzel kişiliğinin temsilcisi Rektör, Rektöre bağlı Rektör Yardımcıları, Genel Sekreter, Senato, Yönetim Kurulu, Fakülteler, Enstitüler, Yüksekokullar, Merkezler ve Genel Sekretere bağlı Daire Başkanlıkları ve Hukuk Müşavirliği oluşmaktadır.

Üniversitemiz özel bütçeli idare olarak 5018 sayılı kanuna ekli II sayılı cetvelin “A” maddesinde sayılan “Yükseköğretim Kurulu, Üniversiteler ve İleri Teknoloji Enstitüleri” içerisinde yer almakta olup, yönetim ve iç kontrol sistemi açısından bu kanuna tabidir.

Üniversite olarak 5018 sayılı Kamu Mali Yönetimi ve Kontrol Kanunu ve bu kanuna dayanılarak çıkarılan yönetmelik, tebliğ ve diğer mevzuat ile bütçe ilke ve esasları doğrultusunda; kaynaklarımızın etkili, ekonomik ve verimli bir şekilde elde edilmesi ve kullanılması, mali karar ve işlemlerin zamanında ve doğru olarak yürütülmesi, muhasebeleştirilmesi ve raporlanması için yönetim ve iç kontrol sistemi oluşturulmuştur.

5018 sayılı Kamu Mali Yönetimi ve Kontrol Kanunu 01.01.2006 tarihinde tüm hükümleri ile yürürlüğe girdiğinden, iç kontrol sistemi ilgili işlemler, bu Kanun hükümleri ve bu Kanuna dayanarak çıkartılan ikincil mevzuat çerçevesinde yürütülmektedir.

5018 sayılı Kamu Mali Yönetimi ve Kontrol Kanunu ve bu kanuna dayanılarak İç Kontrol ve Ön Mali Kontrole ilişkin Usul ve Esaslar doğrultusunda hazırlanan üniversitemiz ön mali kontrol yönergesi 12.02.2021 tarih ve 04 sayılı karar gereği Üniversitemiz Senatosunca kabul edilmiştir. Üniversitemiz ön mali kontrol işlemleri; Ön Mali kontrol Yönergesinde belirtilen sınırlar dâhilinde harcama birimleri ve Strateji Geliştirme Daire Başkanlığı tarafından yürütülmektedir.

Strateji Geliştirme Daire Başkanlığı tarafından ön mali kontrole tabi iş ve işlemler ise şunlardır;

- Taahhüt evrakı ve sözleşme tasarıları
- Kadro Dağılım Cetvelleri
- Yan Ödeme Cetvelleri
- Sürekli İşçi ve Sözleşmeli Personel Sayı ve Sözleşmeleri
- Taşınır ve Taşınmaz Satışı, Mülkiyetin Gayri Ayni Hak Tesisi, Trampa ve Kira İşlemleri
- Şartlı Bağış ve Yardım için Gelir ve Ödenek Kaydı
- Bilimsel Araştırma Geliştirme Projeleri
- Yönergenin kontrole tabi hükümleri dışında kalan ve mali hüküm içeren, Üniversitemiz birimleri tarafından imzalanması planlanan limitler dâhilinde tüm sözleşme tasarıları, Malî işlemlerde uygulama birliğinin sağlanması ve risk unsurları dikkate alınarak, kontrol edilmek üzere Strateji Geliştirme Daire Başkanlığına ve Hukuk Müşavirliğine gönderilerek ön mali kontrole tabi tutulmaktadır.

Üniversitemiz harcama birimleri ödeneklerin kullanımında bütçe ilke ve esaslarına, kanun, tüzük ve yönetmelikler ile diğer mevzuatlara uygun olarak etkili, ekonomik ve verimli kullanılması konularında büyük bir titizlik göstererek çalışmaktadırlar.

Üniversitemizin mal veya hizmet alımları ile yapım işlerine ilişkin ihaleler 4734 sayılı Kamu İhale Kanunu hükümlerine göre bütçe ödenek tavanları dikkate alınarak yapılmaktadır.

II. İDARE PERFORMANS BİLGİLERİ

A-Temel Politika ve Öncelikler

Yükseköğretim Kurulu Başkanlığı tarafından hazırlanan “Türkiye’nin Yükseköğretim Stratejisi”, Kalkınma Planları ve Yılı Programı, Orta Vadeli Program, Orta Vadeli Mali Plan ve Bilgi Toplumu Stratejisi ve eki Eylem Planında sayılan politika ve önceliklere ilave olarak kendi stratejik planında sunulan hedeflerine ulaşma sürecini hızlandırmaktır.

Önceliklerimiz;

Kamu hizmetlerinin yerine getirilmesinde; sürekli gelişim, katılımcılık, saydamlık, hesap verebilirlik, öngörülebilirlik, yerindelik, beyan güvenine özen göstermektir.

Eğitim programlarını sürekli gözden geçirerek güncelleştirilmesini sağlamak.

Eğitimde yeni teknolojilerin kullanılmasını sağlamak ve bilimsel gelişmeleri eğitim programlarına yansıtılmak.

Fakülte ve yüksekokulların başarısının sürekliliğini sağlayabilmek için organizasyon, insan kaynağı, sistem ve süreçleri sürekli gözden geçirmek.

Her türlü düşünceye açık, aklın egemen olduğu özgür bir ortamda bilgiye ulaşan, bilginin kullanıldığı, bilginin üretildiği, yaratıcı ve katılımcı bir üniversite yaratmak olan ve sorgulayan, araştıran, çözüm üreten, sosyal becerileri gelişmiş, kendine güvenen, doğru kararlar verebilen, akılcı, yaratıcı, üretken, insan haklarına saygılı evrensel değerlere açık, topluma ve toplumsal sorunlara duyarlı, demokrat, aydın gençler yetiştirmektir.

Tablo 23-Temel Deęerlerimiz;

✓ Adalet	✓ Şeffaflık
✓ Empati	✓ Girişimcilik ve Yenilikçilik
✓ Özgürlük	✓ İnsan Odaklılık
✓ Katılımcılık	✓ Ahlak
✓ Doğaya ve Çevreye Duyarlılık	✓ Bilimsellik
✓ Liyakat	

B-Misyon ve Vizyon

Eleştirel düşünme ve sorun çözme kabiliyetine sahip, mesleki düzeyde yetkin, çevre ve sosyal sorumluluk bilinci gelişmiş, milli ve evrensel değerleri benimseyen erdemli bireyler yetiştirmek; bilime katkı sunmak, sürdürülebilir projelerle bölgenin ve ülkenin sosyo-ekonomik gelişimine fayda sağlamaktır.



Ürettiği bilgiyle toplumsal sorunların çözümüne katkı sunan, uluslararası düzeyde tanınan, bölgesel kalkınmayı ve ihtisaslaşmayı önceleyen, kalite güvencesini benimseyen yenilikçi ve tercih edilebilir bir üniversite olmaktır.

C-Amaç ve Hedefler

Üniversitemizin 2024 yılı itibari ile yürürlüğe giren 2024-2028 dönemi Stratejik Planında yer alan amaç ve hedeflerimiz aşağıda belirtilmiştir;

Amaç 1: Yenilikçi ve öğrenci merkezli bir yaklaşımla eğitim-öğretim kalitesini artırarak ulusal ve uluslararası düzeyde tercih edilen üniversiteler arasına girmek	
Hedef 1.1	Ülkenin sektörel bazda ihtiyaç duyduğu nitelikli insan gücünün yetiştirilmesi için bölüm ve program sayısını artırmak.
Hedef 1.2	Üniversitenin toplam proje sayısını ve akademisyen başına düşen bilimsel yayın sayısını artırmak.
Hedef 1.3	Üniversitenin tanınırlığını artırmak için ulusal ve uluslararası bilimsel etkinlik yapmak/düzenlemek.
Hedef 1.4	Üniversitemiz öğrencilerine yönelik sosyal, kültürel, sanatsal ve sportif faaliyetleri ile psikolojik danışmanlık ve rehberlik hizmetlerinin niteliğini ve niceliğini artırmak.
Hedef 1.5	Uluslararası işbirliği ve değişim programlarına katılımı artırmak.
Amaç 2: Kurumsal kapasiteyi artırmak ve kurum kültürünü güçlendirmek	
Hedef 2.1	Kurumsal kültürü güçlendirmek.
Hedef 2.2	Üniversitenin fiziki alt yapısını güçlendirmek.
Hedef 2.3	2028 yılı sonuna kadar üniversitenin bilişim, donanım ve yazılım, iletişim ve haberleşme alt yapısının güçlendirilmesi.
Hedef 2.4	Kütüphane hizmetlerinin niteliğini ve niceliğini artırmak.
Amaç 3: Kamu ve Özel Sektör ile işbirliği yaparak bölgesel kalkınmaya katkı sağlamak ve toplum yararına sunulan hizmetleri artırmak.	

Hedef 3.1	Kamu ve Özel sektör ile üniversite işbirliği ve etkinlik sayısını artırmak.
Hedef 3.2	Tarımsal üretimin geliştirilmesine katkı sağlamak.
Hedef 3.3	Üniversitemiz bünyesinde Eğitim Araştırma ve Uygulama Merkezi sayısını artırmak Teknokent kurmak.
Hedef 3.4	Kadınların toplumsal ve ekonomik hayata katılımlarının artırılmasına katkı sağlamak.
Hedef 3.5	Yerel potansiyelin etkin bir şekilde kullanılmasına yönelik tesisleşmenin sağlanması ve fermente ürün sayısının artırılması.

ALT PROGRAM HEDEFLERİ VE STRATEJİK PLAN İLİŞKİSİ

Kurum: AĞRI İBRAHİM ÇEÇEN ÜNİVERSİTESİ

Yıl: 2024

PROGRAM ADI	ALT PROGRAM ADI	ALT PROGRAM HEDEFLERİ	İLİŞKİLİ OLDUĞU STRATEJİK AMAÇ
ARAŞTIRMA, GELİŞTİRME VE YENİLİK	ARAŞTIRMA ALTYAPILARI	Ülkemizin bilgi birikiminin artırılmasına ve teknolojik gelişimine katkıda bulunmak üzere yükseköğretim kurumlarında araştırma altyapılarının kurulması ve kapasitelerinin güçlendirilmesi	Kurumsal kapasiteyi artırmak ve kurum kültürünü güçlendirmek
	YÜKSEKÖĞRETİMDE BİLİMSEL ARAŞTIRMA VE GELİŞTİRME	Yükseköğretim kurumlarında inovasyon amaçlı bilimsel çalışmaların artırılması	Yenilikçi ve öğrenci merkezli bir yaklaşımla eğitim-öğretim kalitesini artırarak ulusal ve uluslararası düzeyde tercih edilen üniversiteler arasına girmek Kamu ve Özel Sektör ile işbirliği yaparak bölgesel kalkınmaya katkı sağlamak ve toplum yararına sunulan hizmetleri artırmak.
HAYAT BOYU ÖĞRENME	YÜKSEKÖĞRETİM KURUMLARI SÜREKLİ EĞİTİM FAALİYETLERİ	Toplumun tüm kesimlerine ihtiyaç duyduğu alanlarda eğitimler verilmesi, kamu kurum ve kuruluşları, özel sektör ve uluslararası kuruluşlarla işbirliğinin gelişmesine katkıda bulunulması	: Kurumsal kapasiteyi artırmak ve kurum kültürünü güçlendirmek
TEDAVİ EDİCİ SAĞLIK	TEDAVİ HİZMETLERİ	Tedavi edici sağlık hizmetinin erişilebilir ve etkili olarak sunulmasının sağlanması	
YÜKSEKÖĞRETİM	ÖĞRETİM ELEMANLARINA SAĞLANAN BURS VE DESTEKLER	Alanında yetkin, araştırmacı, bilgi üreten ve aktaran akademisyenler yetiştirilmesi	Yenilikçi ve öğrenci merkezli bir yaklaşımla eğitim-öğretim kalitesini artırarak ulusal ve uluslararası düzeyde tercih edilen üniversiteler arasına girmek
	ÖN LİSANS EĞİTİMİ, LİSANS EĞİTİMİ VE LİSANSÜSTÜ EĞİTİM	Mesleki yeterlilik sahibi ve gelişime açık mezunlar yetiştirilmesi	Yenilikçi ve öğrenci merkezli bir yaklaşımla eğitim-öğretim kalitesini artırarak ulusal ve uluslararası düzeyde tercih edilen üniversiteler arasına girmek
	YÜKSEKÖĞRETİMDE ÖĞRENCİ YAŞAMI	Yükseköğretim öğrencilerine sunulan beslenme ve barınma hizmetlerinin kalitesinin artırılması; öğrencilerin kişisel ve sosyal gelişimi desteklenerek yaşam kalitesinin yükseltilmesi	Yenilikçi ve öğrenci merkezli bir yaklaşımla eğitim-öğretim kalitesini artırarak ulusal ve uluslararası düzeyde tercih edilen üniversiteler arasına girmek

AĞRI İBRAHİM ÇEÇEN ÜNİVERSİTESİ PERFORMANS BİLGİSİ

Bütçe Yılı: 2024
Program Adı: ARAŞTIRMA, GELİŞTİRME VE YENİLİK

Alt Program Adı: YÜKSEKÖĞRETİMDE BİLİMSEL ARAŞTIRMA VE GELİŞTİRME

Gerekçe ve Açıklamalar

Üniversitemiz 2024 yılında Ar-ge çalışmaları sonucu ortaya çıkan ürünlere ilişkin olarak patent alınması ayrıca Ar-ge çalışmaları sonucu ticarileştirilen en az 1 ürünün üretilmesi ve Araştırma ve Uygulama Merkezlerimizin sanayi ile işbirliği yaptığı projelerin artırılması planlanmakta olup, BAP kapsamında desteklenen araştırma proje sayısının artırılarak uluslararası endekslerde yer alan bilimsel yayın sayısının artırılması hedeflenmektedir.

Alt Program Hedefi:

Yükseköğretim kurumlarında inovasyon amaçlı bilimsel çalışmaların artırılması

Performans Göstergeleri

Performans Göstergesi	Ölçü Birimi	2022	2023 Planlanan	2023 YS Gerç. Tahmini	2024 Hedef	2025 Tahmin	2026 Tahmin
1- Ar-ge'ye harcanan bütçenin toplam bütçeye oranı	Oran	0,01	0,05	0,002	0,11	0,12	0,13

Göstergeye İlişkin Açıklama:

Hesaplama Yöntemi: Ar-ge Harcamaları/ Toplam kurum bütçe gerçekleşmesi

Verinin Kaynağı: Muhasebe, Kesin Hesap Birimi

Performans Göstergesi	Ölçü Birimi	2022	2023 Planlanan	2023 YS Gerç.	2024 Hedef	2025 Tahmin	2026 Tahmin
2- Ar-ge sonucu ortaya çıkan ürünlere ilişkin alınan patent sayısı	Sayı	0	1	0	0	0	0

Göstergeye İlişkin Açıklama: Bu gösterge ile Ar-ge sonucu ortaya çıkan ürünlerle ilgili patent sayılarının artırılması hedeflenmektedir. Üniversitemiz için 2023 yılı için 1 patent sayısı hedeflenmiş ancak ilgili hedefe ulaşılamamıştır

Hesaplama Yöntemi: Ar-ge sonucu olarak ortaya çıkan ürünlere ilişkin patent sayısı

Verinin Kaynağı: BAP

Performans Göstergesi	Ölçü Birimi	2020	2023 Planlanan	2023 YS Gerç.	2024 Hedef	2025 Tahmin	2026 Tahmin
3- Ar-ge sonucu ticarileştirilen ürün sayısı	Sayı	0	1	0	0	0	0

Göstergeye İlişkin Açıklama: Bu gösterge ile üniversitemiz sanayi işbirliğinin artırılması amaçlanmaktadır. 1 Ocak-31 Aralık 2023 yılsonu gerçekleşme verileri baz alınmıştır.

Hesaplama Yöntemi: Ar-ge sonucu ortaya çıkacak ürünlerin sayısı

Verinin Kaynağı: Rektörlük Özel Kalem, BAP

Performans Göstergesi	Ölçü Birimi	2022	2023 Planlanan	2023 YS Gerç.	2024 Hedef	2025 Tahmin	2026 Tahmin
4- Araştırma merkezleri gelir miktarı	TL	1.049.971,83	1.500.000	2.264.247,55	1.200.000	1.300.000	1.400.000

Göstergeye İlişkin Açıklama: Bu gösterge ile Üniversitemiz araştırma merkezleri gelir miktarının takibinin yapılması hedeflenmektedir. Üniversitemiz Döner Sermaye İşletmesine bağlı birimler; Sürekli Eğitim Merkezi, Türkçe Uygulama ve Araştırma Merkezi ve Merkezi Araştırma ve Uygulama Laboratuvarıdır. 1 Ocak-31Aralık 2023 yılsonu gerçekleşme verileri baz alınmıştır.

Hesaplama Yöntemi: Döner Sermaye Müdürlüğü ve Araştırma merkezlerinin yapmış olduğu çalışmalardan elde edilen gelirler

Verinin Kaynağı: Rektörlük Özel Kalem, BAP, İlgili proje başvurusu yapan birimler

Performans Göstergesi	Ölçü Birimi	0	2023 Planlanan	2023 YS Gerç.	2024 Hedef	2025 Tahmin	2026 Tahmin
5- Araştırma merkezlerinin sanayi ile yaptığı proje sayısı	Sayı	0	2	0	0	0	0

Göstergeye İlişkin Açıklama:

Hesaplama Yöntemi: Araştırma merkezlerinin sanayi ile yapacağı proje sayısı

Verinin Kaynağı: Rektörlük Özel Kalem, BAP

Performans Göstergesi	Ölçü Birimi	2022	2023 Planlanan	2023 YS Gerç.	2024 Hedef	2025 Tahmin	2026 Tahmin
6- BAP kapsamında desteklenen araştırma projeleri sayısı	Sayı	23	40	53	48	50	55

Göstergeye İlişkin Açıklama: Bu gösterge ile yıllık desteklenen BAP proje sayılarının takibi yapılacaktır. 1 Ocak-31 Aralık 2023 yılsonu gerçekleşme verileri baz alınmıştır

Hesaplama Yöntemi: Başvurusu kabul edilen proje sayısı

Verinin Kaynağı: BAP

Performans Göstergesi	Ölçü Birimi	2022	2023 Planlanan	2023 YS Gerç.	2024 Hedef	2025 Tahmin	2026 Tahmin
7- Öğretim elemanı başına düşen ar-ge proje sayısı	Sayı	0,11	0,07	0,09	0,09	0,11	0,12

Göstergeye İlişkin Açıklama: Bu gösterge ile Öğretim elemanı başına düşen ar-ge proje sayısının artırılması amaçlanmıştır. 1 Ocak-31 Aralık 2023 yılsonu gerçekleşme verileri baz alınmıştır.

Hesaplama Yöntemi: Ar-ge proje sayısı/Toplam öğretim elemanı (Bilimsel araştırma projeleri baz alınmıştır.)

Verinin Kaynağı: BAP

Performans Göstergesi	Ölçü Birimi	2022	2023 Planlanan	2023 YS Gerç.	2024 Hedef	2025 Tahmin	2026 Tahmin
8- Patent, faydalı model ve endüstriyel tasarım başvuru sayısı	Sayı	2	1	4	3	4	4

Göstergeye İlişkin Açıklama:**Hesaplama Yöntemi:**

Yıl içinde yapılan Patent başvuru sayısı

Verinin Kaynağı:

BAP

Performans Göstergesi	Ölçü Birimi	2022	2023 Planlanan	2023 YS Gerç.	2024 Hedef	2025 Tahmin	2026 Tahmin
9- Ulusal ve uluslararası kuruluşlar tarafından desteklenen ar-ge projesi sayısı	Sayı	0	3	34	0	0	0

Göstergeye İlişkin Açıklama:**Hesaplama Yöntemi:**

Öğretim elemanlarının uluslararası yayın sayısı

Verinin Kaynağı:

BAP

Performans Göstergesi	Ölçü Birimi	2022	2023 Planlanan	2023 YS Gerç.	2024 Hedef	2025 Tahmin	2026 Tahmin
10- Uluslararası endekslerde yer alan bilimsel yayın sayısı	Sayı	366	400	728	380	385	385

Göstergeye İlişkin Açıklama:**Hesaplama Yöntemi:**

Yayınlanan Bilimsel Yayın Sayısı

Verinin Kaynağı:

Kütüphane ve Dokümantasyon Daire Başkanlığı

Alt Program Kapsamında Yürütülecek Faaliyet Maliyetleri

Faaliyetler	2023 Bütçe	2023 Harcama Haziran	2024 Bütçe	2025 Tahmin	2026 Tahmin
Yükseköğretim Kurumlarının Bilimsel Araştırma Projeleri	1.666.392	1.122.392	2.489.000	3.219.000	3.883.000
Bütçe İçi	544.000	0	989.000	1.219.000	1.383.000
Bütçe Dışı	1.122.392	1.122.392	1.500.000	2.000.000	2.500.000
T O P L A M	1.666.392	1.122.392	2.489.000	3.219.000	3.883.000
Bütçe İçi	544.000	0	989.000	1.219.000	1.383.000
Bütçe Dışı	1.122.392	1.122.392	1.500.000	2.000.000	2.500.000

Faaliyetlere İlişkin Açıklamalar:**Yükseköğretim Kurumlarının Bilimsel Araştırma Projeleri**

Üniversitemiz Bilimsel Araştırma Projeleri birimi uygulama projeleri; YÖK Bilimsel Araştırma Projeleri Hakkında Yönetmelik ve Bilimsel Araştırma Projeleri için Tefrik Edilen Ödeneklerin Özel Hesaba Aktarılarak Kullanımına İlişkin Usul ve Esaslar çerçevesinde bu faaliyet altında yürütülmektedir.

ARAŞTIRMA ALTYAPILARI

Alt Program Adı:**Gerekçe ve Açıklamalar**

Üniversitemiz araştırma altyapılarının geliştirilmesi ve güçlendirilmesi adına alanında yetkin insan kaynağı, makine ve teçhizat ihtiyaçlarının karşılanması ve fiziki imkânların geliştirilmesi, kısıtlı bütçe kaynakları çerçevesinde altyapı çalışmalarının zamanında tamamlanmasını sağlamak.

Alt Program Hedefi:

Ülkemizin bilgi birikiminin artırılmasına ve teknolojik gelişimine katkıda bulunmak üzere yükseköğretim kurumlarında araştırma altyapılarının kurulması ve kapasitelerinin güçlendirilmesi

Performans Göstergeleri

Performans Göstergesi	Ölçü Birimi	2022	2023 Planlanan	2023 YS Gerç.	2024 Hedef	2025 Tahmin	2026 Tahmin
1- Araştırma altyapısı projesi tamamlanma oranı	Oran	0	90	60	0,07	0,08	0,09

Göstergeye İlişkin Açıklama:**Hesaplama Yöntemi:**

Devam eden projelerin tamamlanan projelere oranı

Verinin Kaynağı:

BAP

Alt Program Kapsamında Yürütülecek Faaliyet Maliyetleri

Faaliyetler	2023 Bütçe	2023 Harcama Haziran	2024 Bütçe	2025 Tahmin	2026 Tahmin
TOPLAM	0	0	0	0	0
Bütçe İçi	0	0	0	0	0
Bütçe Dışı	0	0	0	0	0

Faaliyetlere İlişkin Açıklamalar:**Yükseköğretim****Kurumları Araştırma Altyapısı Kurulması ve Geliştirilmesi**

2547 Sayılı Kanun ve Diğer Yasal Mevzuat Kapsamında Araştırma Altyapılarının Desteklenmesi, Geliştirilmesi ve Güçlendirilmesi için yapılacak çalışmalar bu faaliyet altında izlenecektir.

AĞRI İBRAHİM ÇEÇEN ÜNİVERSİTESİ PERFORMANS BİLGİSİ

Bütçe Yılı: 2024
Program Adı: HAYAT BOYU ÖĞRENME

Alt Program Adı: YÜKSEKÖĞRETİM KURUMLARI SÜREKLİ EĞİTİM FAALİYETLERİ

Gereke ve Açıklamalar

Toplumun gelişmesine yönelik faaliyetlerde bulunmak amacıyla, ihtiyaç duyulan alanlarda, eğitim, bilim, teknoloji ve sanat birikiminden yararlanarak gelişen teknolojiyi kullanan, kaliteli, güncel ve yenilikçi, yaşam boyu eğitim programları hazırlamak, geliştirmek, topluma ve çeşitli kuruluşlara sertifika programları sunmak, ulusal ve uluslararası düzeyde iş dünyası ile üniversite arasında bir köprü oluşturmak Eğitim öğretim kalitesinin geliştirilerek ülkenin ihtiyaç duyduğu nitelikli insan kaynağını yetiştirmek ve bu insan kaynağı ile kişilere ihtiyaç duydukları alanda eğitim verilmesi amaçlanmıştır.

Ayrıca Üniversitemiz Tömer birimi tarafından Dünyanın farklı ülkelerinden, Orta Doğu coğrafyasından, özellikle Türk Cumhuriyetlerinden üniversitemize ön lisans, lisans ve yüksek lisans eğitimi almak için gelen öğrencilere Türkçeyi öğretmek, yabancılara Türkçe eğitimi vermek isteyen eğitimcilere dil öğretiminde yardım etmek, araştırma, uygulama, yayın faaliyetleri gerçekleştirmek, Türk dili ve kültürünün yaygınlaşmasına hizmet etmek amacıyla çeşitli sertifika programları düzenlenmektedir.

Alt Program Hedefi:

Toplumun tüm kesimlerine ihtiyaç duyduğu alanlarda eğitimler verilmesi, kamu kurum ve kuruluşları, özel sektör ve uluslararası kuruluşlarla işbirliğinin gelişmesine katkıda bulunulması

Performans Göstergeleri

Performans Göstergesi	Ölçü Birimi	2021	2023 Planlanan	2023 YS Gerç.	2024 Hedef	2025 Tahmin	2026 Tahmin
1- Dezavantajlı gruplara yönelik sosyal entegrasyon ve kapsayıcılığa ilişkin yapılan faaliyet sayısı	Sayı	2	1	0	5	8	10

Göstergeye İlişkin Açıklama:**Hesaplama Yöntemi:**

Birimlerden gelen faaliyet sayıları

Verinin Kaynağı:

Sağlık Kültür ve Spor Daire Başkanlığı, Sürekli Eğitim Merkezi

Performans Göstergesi	Ölçü Birimi	2022	2023 Planlanan	2023 YS Gerç.	2024 Hedef	2025 Tahmin	2026 Tahmin
2- Eğitim programlarına başvuran kişi sayısı	Sayı	189	500	0	150	180	200

Göstergeye İlişkin Açıklama:**Hesaplama Yöntemi:**

Programlara başvuran kişi sayısı

Verinin Kaynağı:

Sürekli Eğitim Merkezi, Öğrenci İşleri Daire Başkanlığı

Performans Göstergesi	Ölçü Birimi	2022	2023 Planlanan	2023 YS Gerç.	2024 Hedef	2025 Tahmin	2026 Tahmin
3- Mezunlara yönelik gerçekleştirilen faaliyet sayısı	Sayı	1	10	1	3	4	6

Göstergeye İlişkin Açıklama:**Hesaplama Yöntemi:**

Mezunlara yönelik düzenlenen toplam faaliyet sayısı

Verinin Kaynağı:

Sağlık Kültür ve Spor Daire Başkanlığı, Sürekli Eğitim Merkezi

Performans Göstergesi	Ölçü Birimi	2022	2023 Planlanan	2023 YS Gerç.	2024 Hedef	2025 Tahmin	2026 Tahmin
4- Sürekli Eğitim Merkezi (SEM) ve Dil Merkezi (DİLMER) tarafından mesleki eğitime yönelik verilen sertifika sayısı	Sayı	36	500	26	0	0	0

Göstergeye İlişkin Açıklama:**Hesaplama Yöntemi:**

Yıl içerisinde düzenlenen sertifika sayısı

Verinin Kaynağı:

Sürekli Eğitim Merkezi

Performans Göstergesi	Ölçü Birimi	2021	2023 Planlanan	2023 YS Gerç.	2024 Hedef	2025 Tahmin	2026 Tahmin
5- Tamamlanan sosyal sorumluluk projeleri sayısı	Sayı	13	3	0	0	0	0

Göstergeye İlişkin Açıklama:**Hesaplama Yöntemi:**

Yıl içinde düzenlenen Sosyal sorumluluk proje sayısı

Verinin Kaynağı:

Sürekli Eğitim Merkezi, Kariyer Planlama Merkezi

Performans Göstergesi	Ölçü Birimi	2021	2023 Planlanan	2023 YS Gerç.	2024 Hedef	2025 Tahmin	2026 Tahmin
6- Üniversitenin çevrecilik alanlarında aldığı ödül sayısı	Sayı	0	0	1	1	1	1

Göstergeye İlişkin Açıklama:**Hesaplama Yöntemi:**

Yıl içinde düzenlenen çevrecilik alanlarında aldığı ödül sayısı

Verinin Kaynağı:

Genel Sekreterlik

Alt Program Kapsamında Yürütülecek Faaliyet Maliyetleri

Faaliyetler	2023 Bütçe	2023 Harcama Haziran	2024 Bütçe	2025 Tahmin	2026 Tahmin
TOPLAM	0	0	0	0	0
Bütçe İçi	0	0	0	0	0
Bütçe Dışı	0	0	0	0	0

Faaliyetlere İlişkin Açıklamalar:

Toplum Hizmetine Sunulan Eğitim Programları, Kurs ve Seminerler	Toplum Hizmetine Sunulan Eğitim Programları, Kurs ve Seminer kapsamında yürütülen faaliyetler 2547 sayılı Kanunun 7. Maddesi, Ağrı İbrahim Çeçen Sürekli Eğitim Uygulama ve Araştırma Merkezi Yönetmeliği, Eğitim ve Sertifika Programları Yönergesi ve Kurslarla ilgili Yönetim Kurulu Kararları kapsamında bu faaliyet altında izlenecektir.
Yükseköğretim Kurumları Sosyal Sorumluluk Projeleri	2547 sayılı Yükseköğretim Kanunu'nun 12'nci maddesi uyarınca Üniversitemiz tarafından topluma hizmet amacıyla yürütülen sosyal sorumluluk projesi kapsamında iş, işlem ve süreçlere yönelik giderleri bu faaliyet altında izlenecektir. Bu faaliyet kapsamında gerçekleştirilen projelerle; Üniversitemiz öğrencilerine sosyal hizmet verilmesi, sosyal sorumluluk bilincinin pekiştirilmesi ve bu projeler aracılığıyla üniversite-kamuoyu arasında köprü oluşturulması hedeflenmektedir. Ortak yürütülen topluma katkı amaçlı sosyal, kültürel ve sanatsal faaliyetler ile sosyal sorumluluk projelerinin çeşitlendirilerek, etkinliklerinin geliştirilmesine yönelik çalışmalar sürdürülecektir. Bu kapsamda Sosyal sorumluluk projelerine öğrencilerin, akademik ve idari personelin aktif katılımının özendirilmesi sağlanacaktır.

AĞRI İBRAHİM ÇEÇEN ÜNİVERSİTESİ PERFORMANS BİLGİSİ

Bütçe Yılı: 2024
Program Adı: TEDAVİ EDİCİ SAĞLIK
Alt Program Adı: TEDAVİ HİZMETLERİ
Gerekçe ve Açıklamalar

Alt Program Hedefi:

Tedavi edici sağlık hizmetinin erişilebilir ve etkili olarak sunulmasının sağlanması

Performans Göstergeleri

Performans Göstergesi	Ölçü Birimi	2022	2023 Planlanan	2023 YS Gerç.	2024 Hedef	2025 Tahmin	2026 Tahmin
1- Ameliyat sayısı	Sayı	22.397	0	17.738	0	0	0

Göstergeye İlişkin Açıklama:

Hesaplama Yöntemi:

Verinin Kaynağı: Tıp Fakültesi

Performans Göstergesi	Ölçü Birimi	2022	2023 Planlanan	2023 YS Gerç.	2024 Hedef	2025 Tahmin	2026 Tahmin
2- Üniversite hastaneleri nitelikli yatak oranı	Oran	99	0	97,51	0	0	0

Göstergeye İlişkin Açıklama:

Hesaplama Yöntemi:

Verinin Kaynağı: Tıp Fakültesi

Performans Göstergesi	Ölçü Birimi	2022	2023 Planlanan	2023 YS Gerç.	2024 Hedef	2025 Tahmin	2026 Tahmin
3- Üniversite hastaneleri yatak doluluk oranı	Oran	62	0	84,21	0	0	0

Göstergeye İlişkin Açıklama:

Hesaplama Yöntemi:

Verinin Kaynağı: Tıp Fakültesi

Performans Göstergesi	Ölçü Birimi	2022	2023 Planlanan	2023 YS Gerç.	2024 Hedef	2025 Tahmin	2026 Tahmin
4- Yatan hasta sayısı	Sayı	28.317	0	30.202	0	0	0

Göstergeye İlişkin Açıklama:

Hesaplama Yöntemi:

Verinin Kaynağı: Tıp Fakültesi

Alt Program Kapsamında Yürütülecek Faaliyet Maliyetleri

Faaliyetler	2023 Bütçe	2023 Harcama Haziran	2024 Bütçe	2025 Tahmin	2026 Tahmin
TOPLAM	0	0	0	0	0
Bütçe İçi	0	0	0	0	0
Bütçe Dışı	0	0	0	0	0

Faaliyetlere İlişkin Açıklamalar:

AĞRI İBRAHİM ÇEÇEN ÜNİVERSİTESİ PERFORMANS BİLGİSİ

Bütçe Yılı: 2024
Program Adı: YÜKSEKÖĞRETİM

Alt Program Adı: ÖN LİSANS EĞİTİMİ, LİSANS EĞİTİMİ VE LİSANSÜSTÜ EĞİTİM

Gerekçe ve Açıklamalar

Üniversitemiz Eğitim-öğretim kalitesinin iyileştirilerek lisans ve lisansüstü eğitimde uluslararası öğrenci sayısının artması sağlanarak Üniversitemizin ön lisans eğitimi, lisans eğitimi ve lisansüstü eğitimi alanlarına katkı sağlamaktır.

Alt Program Hedefi:

Mesleki yeterlilik sahibi ve gelişime açık mezunlar yetiştirilmesi

Performans Göstergeleri

Performans Göstergesi	Ölçü Birimi	2022	2023 Planlanan	2023 YS Gerç.	2024 Hedef	2025 Tahmin	2026 Tahmin
1- Doktora eğitimini tamamlayanların sayısı	Sayı	3	5	30	5	6	7

Göstergeye İlişkin Açıklama: : Mezun olan doktora öğrencilerin yıl içindeki takibi hedeflenmektedir. 1 Ocak-31 Aralık 2023 yılsonu gerçekleşme verileri baz alınmıştır.

Hesaplama Yöntemi: Yıl içinde mezun olan öğrenci sayısı

Verinin Kaynağı: Öğrenci İşleri Daire Başkanlığı

Performans Göstergesi	Ölçü Birimi	2022	2023 Planlanan	2023 YS Gerç.	2024 Hedef	2025 Tahmin	2026 Tahmin
2- Eğitim bilimleri kontenjan doluluk oranı	Oran	93,42	100	99	94,78	95	95,34

Göstergeye İlişkin Açıklama:

Hesaplama Yöntemi: Toplam yerleşen öğrenci sayısı / Toplam Kontenjan

Verinin Kaynağı: Öğrenci İşleri Daire Başkanlığı

Performans Göstergesi	Ölçü Birimi	2022	2023 Planlanan	2023 YS Gerç.	2024 Hedef	2025 Tahmin	2026 Tahmin
3- Eğitimin program süresinde bitirilme oranı	Oran	22,52	85	77,93	26,5	27	28

Göstergeye İlişkin Açıklama:

Hesaplama Yöntemi: Ön lisans, Lisans, Yüksek lisans programı için belirlenen sürelerde geçen eğitim süresi/ mezun olunan normal süre

Verinin Kaynağı: Öğrenci İşleri Daire Başkanlığı

Performans Göstergesi	Ölçü Birimi	2022	2023 Planlanan	2023 YS Gerç.	2024 Hedef	2025 Tahmin	2026 Tahmin
4- Fen bilimleri kontenjan doluluk oranı	Oran	89,13	100	98	93	95	97

Göstergeye İlişkin Açıklama:

Hesaplama Yöntemi: Toplam yerleşen öğrenci sayısı / Toplam Kontenjan (Fen bilimleri alanındaki akademik birimlere kayıt yaptıran toplam öğrenci sayısının fen bilimleri alanındaki toplam kontenjan sayısına

oranlanmasını ifade eder.)

Verinin Kaynağı: Öğrenci İşleri Daire Başkanlığı

Performans Göstergesi	Ölçü Birimi	2022	2023 Planlanan	2023 YS Gerç.	2024 Hedef	2025 Tahmin	2026 Tahmin
5- Kütüphanede bulunan basılı ve elektronik kaynak sayısı	Sayı	180,43	170.000	181,67	230	250	260

Göstergeye İlişkin Açıklama: Bu gösterge ile Kütüphanede bulunan basılı ve elektronik kaynak sayısının artırılması hedeflenmektedir. 1 Ocak-31 Aralık 2023 yılsonu gerçekleşme verileri baz alınmıştır.

Hesaplama Yöntemi: Elektronik ve basılı kaynak sayısı toplamı

Verinin Kaynağı: Kütüphane ve Dokümantasyon Daire Başkanlığı

Performans Göstergesi	Ölçü Birimi	2022	2023 Planlanan	2023 YS Gerç.	2024 Hedef	2025 Tahmin	2026 Tahmin
6- Kütüphanede bulunan öğrenci başına düşen basılı ve elektronik kaynak sayısı	Sayı	12,32	13	11,31	17,4	18	19

Göstergeye İlişkin Açıklama:

Hesaplama Yöntemi: Basılı ve elektronik kaynak sayısı / Toplam öğrenci sayısı

Verinin Kaynağı: Kütüphane ve Dokümantasyon Daire Başkanlığı

Performans Göstergesi	Ölçü Birimi	2022	2023 Planlanan	2023 YS Gerç.	2024 Hedef	2025 Tahmin	2026 Tahmin
7- Kütüphaneden yararlanan kişi sayısı	Sayı	4.889,33	5.000	33.037	6.000	6.800	7.500

Göstergeye İlişkin Açıklama: Bu gösterge ile Kütüphaneden yararlanan kişi sayısının yıllar içinde değişiminin takip edilmesi amaçlanmaktadır. 1 Ocak-31 Aralık 2023 yılsonu gerçekleşme verileri baz alınmıştır.

Hesaplama Yöntemi: Kütüphanelerden yararlanan öğrenci ve personel sayısı

Verinin Kaynağı: Kütüphane ve Dokümantasyon Daire Başkanlığı

Performans Göstergesi	Ölçü Birimi	2022	2023 Planlanan	2023 YS Gerç.	2024 Hedef	2025 Tahmin	2026 Tahmin
8- Lisansüstü öğrencilerin toplam öğrenciler içindeki payı	Oran	6,05	10	15	6,3	6,4	6,5

Göstergeye İlişkin Açıklama:

Hesaplama Yöntemi: Lisansüstü öğrenci sayısı/Toplam öğrenci sayısı %100

Verinin Kaynağı: Öğrenci İşleri Daire Başkanlığı

2024 YILI PERFORMANS PROGRAMI

Performans Göstergesi	Ölçü Birimi	2022	2023 Planlanan	2023 YS Gerç.	2024 Hedef	2025 Tahmin	2026 Tahmin
9- Öğrenci başına düşen eğitim alanı	Metrekare	7,59	11	6,68	8,4	9	9,3

Göstergeye İlişkin Açıklama:**Hesaplama Yöntemi:**

Kapalı eğitim alanı/öğrenci sayısı

Verinin Kaynağı:

Yapı İşleri ve Teknik Daire Başkanlığı, Öğrenci İşleri Daire Başkanlığı

Performans Göstergesi	Ölçü Birimi	2022	2023 Planlanan	2023 YS Gerç.	2024 Hedef	2025 Tahmin	2026 Tahmin
10- Öğrenci başına düşen kapalı alan	Metrekare	16,1	25	14,57	18	20	21

Göstergeye İlişkin Açıklama:**Hesaplama Yöntemi:**

Toplam kapalı alan/öğrenci sayısı

Verinin Kaynağı:

Yapı İşleri ve Teknik Daire Başkanlığı, Öğrenci İşleri Daire Başkanlığı

Performans Göstergesi	Ölçü Birimi	2022	2023 Planlanan	2023 YS Gerç.	2024 Hedef	2025 Tahmin	2026 Tahmin
11- Öğrenci değişim programlarından yararlanan öğrencilerin oranı	Oran	0	20	0	0	0	0

Göstergeye İlişkin Açıklama:**Hesaplama Yöntemi:**

Toplam Öğrenci hareketliliği

Verinin Kaynağı:

Rektörlük Özel Kalem

Performans Göstergesi	Ölçü Birimi	2022	2023 Planlanan	2023 YS Gerç.	2024 Hedef	2025 Tahmin	2026 Tahmin
12- Öğretim üyesi başına düşen öğrenci sayısı	Sayı	291	30	30,25	360	385	400

Göstergeye İlişkin Açıklama:**Hesaplama Yöntemi:**

Toplam öğrenci sayısı/ Öğretim üyesi sayısı

Verinin Kaynağı:

Öğrenci İşleri Daire Başkanlığı, Personel Daire Başkanlığı

Performans Göstergesi	Ölçü Birimi	2022	2023 Planlanan	2023 YS Gerç.	2024 Hedef	2025 Tahmin	2026 Tahmin
13- Sağlık bilimleri kontenjan doluluk oranı	Oran	100	90	99	100	100	100

Göstergeye İlişkin Açıklama:**Hesaplama Yöntemi:**

Kayıt yaptıran öğrenci sayısı/ Sağlık bilimleri kontenjanı

Verinin Kaynağı:

Öğrenci İşleri Daire Başkanlığı

Performans Göstergesi	Ölçü Birimi	2022	2023 Planlanan	2023 YS Gerç.	2024 Hedef	2025 Tahmin	2026 Tahmin
14- Sosyal bilimler kontenjan doluluk oranı	Oran	88,7	90	99	92	95	97

Göstergeye İlişkin Açıklama:**Hesaplama Yöntemi:**

Toplam yerleşen / Toplam Kontenjan

Verinin Kaynağı:

Öğrenci İşleri Daire Başkanlığı

Performans Göstergesi	Ölçü Birimi	2020	2023 Planlanan	2023 YS Gerç.	2024 Hedef	2025 Tahmin	2026 Tahmin
15- Teknokent veya Teknoloji Transfer Ofisi (TTO) projelerine katılan öğrenci sayısı	Sayı	0	20	0	0	0	0

Göstergeye İlişkin Açıklama:**Hesaplama Yöntemi:****Verinin Kaynağı:**

Performans Göstergesi	Ölçü Birimi	2020	2023 Planlanan	2023 YS Gerç.	2024 Hedef	2025 Tahmin	2026 Tahmin
16- Uluslararası kuruluşlarla ortak uygulanan eğitim programı sayısı	Sayı	0	0	0	0	0	0

Göstergeye İlişkin Açıklama:**Hesaplama Yöntemi:****Verinin Kaynağı:**

Performans Göstergesi	Ölçü Birimi	2022	2023 Planlanan	2023 YS Gerç.	2024 Hedef	2025 Tahmin	2026 Tahmin
17- Yabancı dilde eğitim veren program sayısı	Sayı	1	2	0	5	6	7

Göstergeye İlişkin Açıklama:**Hesaplama Yöntemi:**

Yabancı dilde eğitim veren program sayısı

Verinin Kaynağı:

Öğrenci İşleri Daire Başkanlığı

Performans Göstergesi	Ölçü Birimi	2022	2023 Planlanan	2023 YS Gerç.	2024 Hedef	2025 Tahmin	2026 Tahmin
18- Yabancı uyruklu akademisyen sayısı	Sayı	7	18	6	12	15	17

Göstergeye İlişkin Açıklama:**Hesaplama Yöntemi:**

Yıllık yabancı uyruklu akademisyen sayısı

Verinin Kaynağı:

Personel Daire Başkanlığı

Performans Göstergesi	Ölçü Birimi	2022	2023 Planlanan	2023 YS Gerç.	2024 Hedef	2025 Tahmin	2026 Tahmin
19- Yabancı uyruklu öğrenci sayısı	Sayı	382	350	401	415	440	460

Göstergeye İlişkin Açıklama:**Hesaplama Yöntemi:**

Yıllık yabancı uyruklu öğrenci sayısı

Verinin Kaynağı:

Öğrenci İşleri Daire Başkanlığı

Performans Göstergesi	Ölçü Birimi	2021	2023 Planlanan	2023 YS Gerç.	2024 Hedef	2025 Tahmin	2026 Tahmin
20- Yan dal ve çift ana dal programından mezun olanların toplam mezun sayısına oranı	Oran	0	0	0	0	0	0

Göstergeye İlişkin Açıklama:**Hesaplama Yöntemi:**

Öğrenci İşleri Daire Başkanlığı

Verinin Kaynağı:**Alt Program Kapsamında Yürütülecek Faaliyet Maliyetleri**

Faaliyetler	2023 Bütçe	2023 Harcama Haziran	2024 Bütçe	2025 Tahmin	2026 Tahmin
Doktora ve Tıpta Uzmanlık Eğitimi	6.149.000	4.631.594	15.905.000	19.739.000	22.737.000
Bütçe İçi	6.149.000	4.631.594	15.905.000	19.739.000	22.737.000
Bütçe Dışı	0	0	0	0	0
Lisans Öğrencilerine Yönelik Burs Hizmetleri	0	25.875	0	0	0
Bütçe İçi	0	25.875	0	0	0
Bütçe Dışı	0	0	0	0	0
Yükseköğretim Kurumları Bilgi ve Kültürel Kaynaklar ile Sportif Altyapının Geliştirilmesi Hizmetleri	2.911.000	1.216.084	9.544.000	8.123.000	9.357.000
Bütçe İçi	2.911.000	1.216.084	9.544.000	8.123.000	9.357.000
Bütçe Dışı	0	0	0	0	0
Yükseköğretim Kurumları Birinci Öğretim	397.335.000	266.421.399	1.059.257.000	1.328.396.000	1.523.107.000
Bütçe İçi	397.335.000	266.421.399	1.059.257.000	1.328.396.000	1.523.107.000
Bütçe Dışı	0	0	0	0	0
Yükseköğretim Kurumları İkinci Öğretim	1.957.000	493.297	2.646.000	3.257.000	3.693.000
Bütçe İçi	1.957.000	493.297	2.646.000	3.257.000	3.693.000
Bütçe Dışı	0	0	0	0	0
Yükseköğretim Kurumları Tezsiz Yüksek Lisans	0	248.242	0	0	0
Bütçe İçi	0	248.242	0	0	0
Bütçe Dışı	0	0	0	0	0
Yükseköğretim Kurumları Uzaktan Eğitim	67.000	228.030	122.000	150.000	170.000
Bütçe İçi	67.000	228.030	122.000	150.000	170.000
Bütçe Dışı	0	0	0	0	0

T O P L A M	408.419.000	273.264.521	1.087.474.00	1.359.665.00	1.559.064.00
Bütçe İçi	408.419.000	273.264.521	1.087.474.00	1.359.665.00	1.559.064.00
Bütçe Dışı	0	0	0	0	0

Faaliyetlere İlişkin Açıklamalar:

Doktora ve Tıpta Uzmanlık Eğitimi

Öğrenciyi bağımsız araştırma yapma, bilimsel problemleri, verileri geniş ve derin bir bakış açısı ile irdeleyerek yorum yapma, analiz etme ve yeni sentezlere ulaşmak için gerekli becerileri kazandırmaya yönelik programlara ilişkin giderler ile Enstitülerimize naklen gelecek olan personel ve öğretim elemanını karşılamak üzere kadrolu elemanlarımıza istihkakların ödenmesi ayrıca; Enstitülerimiz akademik personelinin Ulusal kongre, panel, seminer vb. Bilimsel etkinliklere katılmalarının sağlanması ve yurt içi ve kampüs içerisinde bazı prosedürleri yerine getirmeleri iş takibinin sağlanması sebebiyle ödenecek yolluk ve gündeliklerin karşılanmasına yönelik giderler ile enstitülerin kadrolarında yer alan personelin aylık ve prim ödemeleri 6254 sayılı harcırh kanunu hükümlerine göre bu faaliyet kapsamında yürütülecektir.

Lisans Öğrencilerine Yönelik Burs Hizmetleri

5102 sayılı yükseköğretim öğrencilerine kredi verilmesine ilişkin kanuna dayanarak Üniversitemiz lisans öğrencilerine yönelik YÖK destek bursu bu faaliyet kapsamında yürütülecektir.

Yükseköğretim Kurumları Bilgi ve Kültürel Kaynaklar ile Sportif Altyapının Geliştirilmesi Hizmetleri

Kütüphane hizmetlerinin etkinliğini arttırmak için Üniversitemiz kütüphanelerindeki basılı ve elektronik koleksiyonun güncellenmesi amacıyla çalışmalar sürdürülmektedir. Basılı ve dijital ortamda bilgiye ulaşmak için kütüphane olanaklarını ve erişimi sürekli iyileştirme çalışmaları sürdürülecektir. Bu amaçla üniversitemiz kütüphanelerindeki basılı ve elektronik koleksiyonun güncellenmesi ve geliştirilmesi hedeflenmektedir. Bu kapsamda yükseköğretim ve araştırma kurumlarında eğitim, öğretim ve araştırma faaliyetlerine ilişkin hizmetler 2547 ve 124 sayılı Kanun Hükmünde Kararname ve ilgili yönetmelik kapsamında bu faaliyet altında yürütülmektedir.

Yükseköğretim Kurumları Birinci Öğretim

2547 Sayılı Yükseköğretim Kanununa göre yükseköğretim kurumlarının temel görevi; toplum ihtiyaçları ve kalkınma planları ilke ve hedeflerine uygun eğitim, bilimsel araştırma ve yayın ile danışmanlık hizmetleri yapmak, maddi kaynakları etkin kullanarak milli eğitim politikası ve kalkınma planları ile diğer programlar doğrultusunda ülkenin ve bölgelerinin ihtiyaç duyduğu alanlarda insan gücü yetiştirmek, düşünce ve görüş bildirmek, eğitim teknolojileri üretmek, geliştirmek, kullanmak ve yaygınlaştırmak ile yükseköğretimin uygulamalı gerçekleştirilmesini sağlamaktır. Bu amaç doğrultusunda Üniversitemizde ön lisans, lisans ve lisansüstü eğitim verilmekte olup, eğitim-öğretim süresince ders ve uygulamalara devam etme zorunluluğunda oldukları örgün eğitim türü gerçekleştirilmektedir. Bu kapsamda yapılan giderler bu faaliyet altında izlenmektedir.

Yükseköğretim Kurumları İkinci Öğretim

Üniversitemizde 2547 sayılı kanunun yanında "Yükseköğretim Kurumlarında İkili Öğretim yapılması, 2547 Sayılı Yükseköğretim kanununun Bazı Maddelerinin Değiştirilmesi ve Bu Kanuna Bir Ek Madde Eklenmesi hakkında Kanun", "Yükseköğretim Kurumlarında Cari Hizmet Maliyetlerine Öğrenci Katkısı Olarak Alınacak Katkı Payları ve Öğrenim Ücretlerinin Tespitine Dair Karar" gereğince öğrenci kabulleri gerçekleştirilmekte, eğitim ve öğretime ilişkin tüm iş ve işlemler ilgili giderler bu faaliyet altında yürütülmektedir.

Yükseköğretim Kurumları Tezsiz Yüksek Lisans

2547 sayılı Kanunun 44.maddesinin (c) fıkrası kapsamında YÖK tarafından düzenlenen Lisansüstü Eğitim Öğretim Yönetmeliği hükümleri çerçevesinde yürütülmektedir.

Yükseköğretim Kurumları Uzaktan Eğitim

8046 sayılı mevzuat ile Yükseköğretim Kurumlarında Uzaktan Öğretime ilişkin Usul ve Esaslar gereğince Üniversitemiz faaliyetleri yürütülmektedir.

Alt Program Adı: ÖĞRETİM ELEMANLARINA SAĞLANAN BURS VE DESTEKLER

Gerekçe ve Açıklamalar

Üniversitemiz akademik personellerinin mesleki niteliklerini artırmak amacıyla Yurtdışı Destek Hizmetleri kapsamında Araştırma Görevlileri için Yurtdışı Araştırma Bursları (YUDAB) programı ile yurtdışına öğretim elemanı gönderilmektedir. Bu kapsamda Üniversite çalışanlarının mesleki ve kişisel gelişimlerini desteklemek, kuruma bağlılığını arttırmak ve alanında yetkin, araştırmacı, bilgi üreten ve aktaran akademisyenler yetiştirmek hedeflenmektedir

Alt Program Hedefi:

Alanında yetkin, araştırmacı, bilgi üreten ve aktaran akademisyenler yetiştirilmesi

Performans Göstergeleri

Performans Göstergesi	Ölçü Birimi	2022	2023 Planlanan	2023 YS Gerç.	2024 Hedef	2025 Tahmin	2026 Tahmin
1- SCI, SCI-Expanded, SSCI ve AHCI kapsamındaki dergilerde öğretim elemanı başına düşen yayın sayısı	Sayı	2,42	2	2,96	3	4	5

Göstergeye İlişkin Açıklama:

Hesaplama Yöntemi:

Yıllık dergilerde akademik personel başına düşen yayın sayısı, Web of Science'tan alınan veriler

Verinin Kaynağı:

Kütüphane ve Dokümantasyon Daire Başkanlığı, Personel Daire Başkanlığı

Performans Göstergesi	Ölçü Birimi	0	2023 Planlanan	2023 YS Gerç.	2024 Hedef	2025 Tahmin	2026 Tahmin
2- Yükseköğretim Kurulu tarafından belirlenecek öncelikli alanlarda sağlanan burslardan yararlanan doktora öğrenci sayısı	Sayı	0	3	0	0	0	0

Göstergeye İlişkin Açıklama:

Hesaplama Yöntemi:

Verinin Kaynağı:

Öğrenci İşleri Daire Başkanlığı

Performans Göstergesi	Ölçü Birimi	2021	2023 Planlanan	2023 YS Gerç.	2024 Hedef	2025 Tahmin	2026 Tahmin
3- Yükseköğretim Kurulu tarafından sağlanan araştırma desteklerinden yararlananların sayısı	Sayı	0	0	0	0	0	0

Göstergeye İlişkin Açıklama:

Hesaplama Yöntemi:

Verinin Kaynağı: Personel Daire Başkanlığı

Performans Göstergesi	Ölçü Birimi	0	2023 Planlanan	2023 YS Gerç.	2024 Hedef	2025 Tahmin	2026 Tahmin
4- Yükseköğretim Kurulu, Türkiye Bilimler Akademisi ve TÜBİTAK bilim, teşvik ve sanat ödülleri sayısı	Sayı	0	1	0	0	0	0

Göstergeye İlişkin Açıklama:

Hesaplama Yöntemi:

Verinin Kaynağı:

Alt Program Kapsamında Yürütülecek Faaliyet Maliyetleri

Faaliyetler	2023 Bütçe	2023 Harcama Haziran	2024 Bütçe	2025 Tahmin	2026 Tahmin
TOPLAM	0	0	0	0	0
Bütçe İçi	0	0	0	0	0
Bütçe Dışı	0	0	0	0	0

Faaliyetlere İlişkin Açıklamalar:

Öğretim Elemanları Yurtdışı	Yabancı Dil Bursu Hizmetleri	Açıklama
		2547 Sayılı Yüksek Öğretim Kanununun 10. ve 35. maddesi ile "Öğretim Üyesi Yetiştirme Programına İlişkin Usul ve Esaslar" gereğince yurtdışı yabancı dil bursu hizmetleri yürütülmektedir.

Alt Program Adı: YÜKSEKÖĞRETİMDE ÖĞRENCİ YAŞAMI

Gereke ve Açıklamalar

Üniversitemiz öğrenci yaşamına yönelik;
 Üniversitemiz yemekhanelerinde öğrencilerimize yemek hizmeti verilmekte ayrıca yardıma muhtaç öğrencilere de ücretsiz yemek bursu verilmektedir.
 Üniversitemizde spor şenliği, mezuniyet töreni, konferans ve panel vb. etkinlikler düzenlenmektedir.
 Halı saha, yarı olimpik yüzme havuzu, bowling salonu, kort tenisleri, stadyum, kongre merkezi, fitness salonu gibi olanaklar sağlanmaktadır.
 Bu kapsamda 2547 Sayılı Yüksek Öğretim Kanununun 47. maddesinin a. fıkrası gereğince Üniversitemiz öğrencilerine yönelik konferans, seminer, panel, kongre gibi bilimsel toplantılar aracılığı ile öğrencilerimizin güncel konularda bilgi ve görgüleri artırılmaya yönelik faaliyetler ile psikolojik danışma ve rehberlik hizmetleri verilerek öğrencilerin beden ve ruh sağlıklarının korunması amaçlanmaktadır.

Alt Program Hedefi:

Yükseköğretim öğrencilerine sunulan beslenme ve barınma hizmetlerinin kalitesinin artırılması; öğrencilerin kişisel ve sosyal gelişimi desteklenerek yaşam kalitesinin yükseltilmesi

Performans Göstergeleri

Performans Göstergesi	Ölçü Birimi	2022	2023 Planlanan	2023 YS Gerç.	2024 Hedef	2025 Tahmin	2026 Tahmin
1- Barınma hizmetlerinden yararlanan öğrenci sayısı	Sayı	0	0	0	0	0	0

Göstergeye İlişkin Açıklama:

Hesaplama Yöntemi:

Verinin Kaynağı: Sağlık Kültür ve Spor Daire Başkanlığı

Performans Göstergesi	Ölçü Birimi	2022	2023 Planlanan	2023 YS Gerç.	2024 Hedef	2025 Tahmin	2026 Tahmin
2- Beslenme hizmetlerinden yararlanan öğrenci sayısı	Sayı	42.366	375.000	31.240	45.000	48.000	50.000

Göstergeye İlişkin Açıklama: : Üniversitemiz Sağlık Kültür ve Spor Daire Başkanlığınca öğrencilerin beslenme hizmetlerinin karşılanması hedeflenmektedir. Üniversitemiz 2023 yılı içerisinde beslenme hizmetlerinden yararlanan öğrenci sayısı (Öğrencilere satılan yemek fişi sayısı esas alınmıştır.) kümülatif olarak 31.240 olarak gerçekleşmiştir.

Hesaplama Yöntemi:

Beslenme hizmetlerinden yararlanan öğrenci sayısı (Öğrencilere satılan yemek fişi sayısı)

Verinin Kaynağı:

Sağlık Kültür ve Spor Daire Başkanlığı

Performans Göstergesi	Ölçü Birimi	2022	2023 Planlanan	2023 YS Gerç.	2024 Hedef	2025 Tahmin	2026 Tahmin
3- Öğrenci başına düşen sosyal donatı alanı	Metrekare	4,2	10	4,2	8	10	13

Göstergeye İlişkin Açıklama:

Hesaplama Yöntemi:

Sosyal donatı alanı (Kantin ve kafe alanı+ Yemekhane alanı+ spor alanı + Halı saha+ öğrenci yaşam merkezi) / öğrenci sayısı

Verinin Kaynağı:

Yapı İşleri ve Teknik Daire Başkanlığı

Performans Göstergesi	Ölçü Birimi	2022	2023 Planlanan	2023 YS Gerç.	2024 Hedef	2025 Tahmin	2026 Tahmin
4- Öğrenci kulüp ve topluluk sayısı	Sayı	57	50	50	62	65	67

Göstergeye İlişkin Açıklama:**Hesaplama Yöntemi:**

Öğrenci kulüp ve topluluk sayısı, Sağlık Kültür ve Spor Daire Başkanlığı tarafından tutulan kayıtlar

Verinin Kaynağı:

Sağlık Kültür ve Spor Daire Başkanlığı

Performans Göstergesi	Ölçü Birimi	2022	2023 Planlanan	2023 YS Gerç.	2024 Hedef	2025 Tahmin	2026 Tahmin
5- Sosyal, kültürel ve sportif faaliyet sayısı	Sayı	351	80	40	360	365	372

Göstergeye İlişkin Açıklama:**Hesaplama Yöntemi:**

Sosyal, kültürel ve sportif faaliyet sayısı

Verinin Kaynağı:

Sağlık Kültür ve Spor Daire Başkanlığı

Performans Göstergesi	Ölçü Birimi	2021	2023 Planlanan	2023 YS Gerç.	2024 Hedef	2025 Tahmin	2026 Tahmin
6- Yükseköğretimde öğrenci başına barınma harcaması	TL	0	0	0	0	0	0

Göstergeye İlişkin Açıklama:**Hesaplama Yöntemi:**

Sağlık Kültür ve Spor Daire Başkanlığı

Verinin Kaynağı:

Sağlık Kültür ve Spor Daire Başkanlığı

Performans Göstergesi	Ölçü Birimi	2022	2023 Planlanan	2023 YS Gerç.	2024 Hedef	2025 Tahmin	2026 Tahmin
7- Yükseköğretimde öğrenci başına beslenme harcaması	TL	168,99	400	572.161	700	800	900

Göstergeye İlişkin Açıklama:

Bu gösterge ile Üniversitemizin besleme hizmetinden yararlanan öğrencilerin maliyetlerindeki artış takip edilmekte ve yıl bazlı kıyaslama yapılarak gelecek yıllar için yaklaşık maliyetin isabetli hesaplanması amaçlanmaktadır.

Hesaplama Yöntemi:

Öğrencilerin beslenmesine yönelik bir öğrencinin günlük maliyeti baz alınmıştır. 2023 yılı Ocak- Aralık aylarında öğrenci başına düşen bir günlük maliyetler Toplanabilir değer üzerinden hesaplanmıştır.

Verinin Kaynağı:

Sağlık Kültür ve Spor Daire Başkanlığı

Alt Program Kapsamında Yürütülecek Faaliyet Maliyetleri

Faaliyetler	2023 Bütçe	2023 Harcama Haziran	2024 Bütçe	2025 Tahmin	2026 Tahmin
Yükseköğretimde Beslenme Hizmetleri	2.725.000	955.108	16.953.000	20.097.000	22.913.000
Bütçe İçi	2.725.000	955.108	16.953.000	20.097.000	22.913.000
Bütçe Dışı	0	0	0	0	0
Yükseköğretimde Kültür ve Spor Hizmetleri	393.000	221.655	715.000	883.000	1.001.000
Bütçe İçi	393.000	221.655	715.000	883.000	1.001.000
Bütçe Dışı	0	0	0	0	0
Yükseköğretimde Öğrenci Yaşamına İlişkin Diğer Hizmetler	2.309.000	436.115	4.681.000	5.993.000	7.217.000
Bütçe İçi	2.309.000	436.115	4.681.000	5.993.000	7.217.000
Bütçe Dışı	0	0	0	0	0
T O P L A M	5.427.000	1.612.878	22.349.000	26.973.000	31.131.000
Bütçe İçi	5.427.000	1.612.878	22.349.000	26.973.000	31.131.000
Bütçe Dışı	0	0	0	0	0

Faaliyetlere İlişkin Açıklamalar:**Yükseköğretimde Beslenme Hizmetleri**

2547 Sayılı Yüksek Öğretim Kanununun 47. maddesinin a. fıkrası gereğince Üniversitemiz öğrencilerinin, yerleşkemizde bulunan öğrenci yemekhanesi ve kantinlerinden düzenli olarak azami hizmetten minimum maliyetle yararlanmaları Üniversitemiz öğrencilerinin beslenme ihtiyaçları öğrenci yemekhanelerinde karşılanmakta olup, yemek ihtiyaçları ihale usulü ile temin edilmektedir. Bu kapsamda yapılan giderler bu faaliyet altında izlenecektir.

Yükseköğretimde Kültür ve Spor Hizmetleri

2547 Sayılı Yüksek Öğretim Kanununun 47. maddesinin a. fıkrası gereğince Üniversitemizde sosyal, kültürel ve sportif faaliyetler; kapalı spor salonları, halı sahaları ve açık spor alanlarımız gibi imkânlardan öğrencilerimiz yararlanmaktadır. Üniversitemizde; öğrencilerin beden ve ruh sağlıklarını korumak ve geliştirmek, onlara disiplinli çalışma alışkanlığı kazandırmak, spora ilgi duymalarını sağlamak, enerjilerini bu olumlu yöne yöneltmek, boş zamanlarını değerlendirmek için ilgi duydukları spor dalında çalışmalarını sağlamak, spor turnuvaları vb. faaliyetler düzenlemek, faaliyetler için ihtiyaç duyulan malzeme, beslenme ve barınma ihtiyaçlarını organize etmek, grup çalışmaları ve karşılaşmalar düzenlemek, spor birlikleri kurmak, bu amaçla kurulmuş yurt dışı ve yurt içi kuruluşlarla işbirliği yapmak gibi hizmetleri hayata geçirmek üzere yapılacak giderler bu faaliyet altında izlenecektir.

Yükseköğretimde Öğrenci Yaşamına İlişkin Diğer Hizmetler

2547 Sayılı Yüksek Öğretim Kanununun 47. maddesinin a. fıkrası gereğince Üniversitemiz öğrencilerine yönelik konferans, seminer, panel, kongre gibi bilimsel toplantılar aracılığı ile öğrencilerimizin güncel konularda bilgi ve görgüleri artırılmaya yönelik faaliyetler ile psikolojik danışma ve rehberlik hizmetleri verilerek öğrencilerin beden ve ruh sağlıklarının korunması kapsamında yapılan giderler bu faaliyet altında izlenecektir.

E-Faaliyet Maliyetleri Tabloları

İdare Adı	AĞRI İBRAHİM ÇEÇEN ÜNİVERSİTESİ
Program Adı	ARAŞTIRMA, GELİŞTİRME VE YENİLİK
Alt Program Adı	YÜKSEKÖĞRETİMDE BİLİMSEL ARAŞTIRMA VE GELİŞTİRME
Alt Program Hedefi	Yükseköğretim kurumlarında inovasyon amaçlı bilimsel çalışmaların artırılması
Faaliyet Adı	Yükseköğretim Kurumlarının Bilimsel Araştırma Projeleri
Açıklama	Üniversitemiz Bilimsel Araştırma Projeleri birimi uygulama projeleri; YÖK Bilimsel Araştırma Projeleri Hakkında Yönetmelik ve Bilimsel Araştırma Projeleri için Tefrik Edilen Ödeneklerin Özel Hesaba Aktarılaraq Kullanımına İlişkin Usul ve Esaslar çerçevesinde bu faaliyet altında yürütülmektedir.

EKONOMİK KOD	2023 Bütçe	2023 Harcama (Haziran)	2024 Bütçe	2025 Tahmin	2026 Tahmin
<i>Personel Giderleri</i>					
<i>Sosyal Güvenlik Kurumuna Devlet Primi Giderleri</i>					
<i>Mal ve Hizmet Alım Giderleri</i>	544.000		989.000	1.219.000	1.383.000
<i>Faiz Giderleri</i>					
<i>Cari Transferler</i>					
<i>Sermaye Giderleri</i>					
<i>Sermaye Transferleri</i>					
<i>Borç Verme</i>					
BÜTÇE İÇİ TOPLAM KAYNAK	544.000		989.000	1.219.000	1.383.000
<i>Döner Sermaye</i>	578.392	578.392			
<i>Özel Hesap</i>	544.000	544.000	1.500.000	2.000.000	2.500.000
<i>Diğer Bütçe Dışı Kaynak</i>					
BÜTÇE DIŞI TOPLAM KAYNAK	1.122.392	1.122.392	1.500.000	2.000.000	2.500.000
FAALİYET MALİYETİ TOPLAMI	1.666.392	1.122.392	2.489.000	3.219.000	3.883.000

FAALİYET MALİYETLERİ TABLOSU

İdare Adı	AĞRI İBRAHİM ÇEÇEN ÜNİVERSİTESİ
Program Adı	YÜKSEKÖĞRETİM
Alt Program Adı	ÖN LİSANS EĞİTİMİ, LİSANS EĞİTİMİ VE LİSANSÜSTÜ EĞİTİM
Alt Program Hedefi	Mesleki yeterlilik sahibi ve gelişime açık mezunlar yetiştirilmesi
Faaliyet Adı	Doktora ve Tıpta Uzmanlık Eğitimi

Açıklama Öğrenciye bağımsız araştırma yapma, bilimsel problemleri, verileri geniş ve derin bir bakış açısı ile irdeleyerek yorum yapma, analiz etme ve yeni sentezlere ulaşmak için gerekli becerileri kazandırmaya yönelik programlara ilişkin giderler ile Enstitülerimize naklen gelecek olan personel ve öğretim elemanını karşılamak üzere kadrolu elemanlarımıza istihkakların ödenmesi ayrıca; Enstitülerimiz akademik personelinin Ulusal kongre, panel, seminer vb. Bilimsel etkinliklere katılmalarının sağlanması ve yurt içi ve kampüs içerisinde bazı prosedürleri yerine getirmeleri iş takibinin sağlanması sebebiyle ödenecek yoluk ve gündeliklerin karşılanmasına yönelik giderler ile enstitülerin kadrolarında yer alan personelin aylık ve prim ödemeleri 6254 sayılı harcama kanunu hükümlerine göre bu faaliyet kapsamında yürütülecektir.

EKONOMİK KOD	2023 Bütçe	2023 Harcama (Haziran)	2024 Bütçe	2025 Tahmin	2026 Tahmin
Personel Giderleri	5.818.000	4.560.234	15.225.000	18.894.000	21.766.000
Sosyal Güvenlik Kurumuna Devlet Primi Giderleri	301.000	64.764	626.000	777.000	895.000
Mal ve Hizmet Alım Giderleri	30.000	6.596	54.000	68.000	76.000
Faiz Giderleri					
Cari Transferler					
Sermaye Giderleri					
Sermaye Transferleri					
Borç Verme					
BÜTÇE İÇİ TOPLAM KAYNAK	6.149.000	4.631.594	15.905.000	19.739.000	22.737.000
Döner Sermaye					
Özel Hesap					
Diğer Bütçe Dışı Kaynak					
BÜTÇE DIŞI TOPLAM KAYNAK					
FAALİYET MALİYETİ TOPLAMI	6.149.000	4.631.594	15.905.000	19.739.000	22.737.000

FAALİYET MALİYETLERİ TABLOSU

İdare Adı	AĞRI İBRAHİM ÇEÇEN ÜNİVERSİTESİ
Program Adı	YÜKSEKÖĞRETİM
Alt Program Adı	ÖN LİSANS EĞİTİMİ, LİSANS EĞİTİMİ VE LİSANSÜSTÜ EĞİTİM
Alt Program Hedefi	Mesleki yeterlilik sahibi ve gelişime açık mezunlar yetiştirilmesi
Faaliyet Adı	Yükseköğretim Kurumları Bilgi ve Kültürel Kaynaklar ile Sportif Altyapının Geliştirilmesi Hizmetleri

Açıklama
Kütüphane hizmetlerinin etkinliğini arttırmak için Üniversitemiz kütüphanelerindeki basılı ve elektronik koleksiyonun güncellenmesi amacıyla çalışmalar sürdürülmektedir. Basılı ve dijital ortamda bilgiye ulaşmak için kütüphane olanaklarını ve erişimi sürekli iyileştirme çalışmaları sürdürülecektir. Bu amaçla üniversitemiz kütüphanelerindeki basılı ve elektronik koleksiyonun güncellenmesi ve geliştirilmesi hedeflenmektedir. Bu kapsamda yükseköğretim ve araştırma kurumlarında eğitim, öğretim ve araştırma faaliyetlerine ilişkin hizmetler 2547 ve 124 sayılı Kanun Hükmünde Kararname ve ilgili yönetmelik kapsamında bu faaliyet altında yürütülmektedir.

EKONOMİK KOD	2023 Bütçe	2023 Harcama (Haziran)	2024 Bütçe	2025 Tahmin	2026 Tahmin
Personel Giderleri	1.873.000	1.030.001	5.847.000	7.256.000	8.360.000
Sosyal Güvenlik Kurumuna Devlet Primi Giderleri	320.000	177.083	665.000	826.000	951.000
Mal ve Hizmet Alım Giderleri	18.000	9.000	32.000	41.000	46.000
Faiz Giderleri					
Cari Transferler					
Sermaye Giderleri	700.000		3.000.000		
Sermaye Transferleri					
Borç Verme					
BÜTÇE İÇİ TOPLAM KAYNAK	2.911.000	1.216.084	9.544.000	8.123.000	9.357.000
Döner Sermaye					
Özel Hesap					
Diğer Bütçe Dışı Kaynak					
BÜTÇE DIŞI TOPLAM KAYNAK					
FAALİYET MALİYETİ TOPLAMI	2.911.000	1.216.084	9.544.000	8.123.000	9.357.000

2024 YILI PERFORMANS PROGRAMI

FAALİYET MALİYETLERİ TABLOSU

İdare Adı	AĞRI İBRAHİM ÇEÇEN ÜNİVERSİTESİ
Program Adı	YÜKSEKÖĞRETİM
Alt Program Adı	ÖN LİSANS EĞİTİMİ, LİSANS EĞİTİMİ VE LİSANSÜSTÜ EĞİTİM
Alt Program Hedefi	Mesleki yeterlilik sahibi ve gelişime açık mezunlar yetiştirilmesi
Faaliyet Adı	Yükseköğretim Kurumları Birinci Öğretim

Açıklama

2547 Sayılı Yükseköğretim Kanununa göre yükseköğretim kurumlarının temel görevi; toplum ihtiyaçları ve kalkınma planları ilke ve hedeflerine uygun eğitim, bilimsel araştırma ve yayın ile danışmanlık hizmetleri yapmak, maddi kaynakları etkin kullanarak milli eğitim politikası ve kalkınma planları ile diğer programlar doğrultusunda ülkenin ve bölgelerinin ihtiyaç duyduğu alanlarda insan gücü yetiştirmek, düşünce ve görüş bildirmek, eğitim teknolojileri üretmek, geliştirmek, kullanmak ve yaygınlaştırmak ile yükseköğretimin uygulamalı gerçekleştirilmesini sağlamaktır. Bu amaç doğrultusunda Üniversitemizde ön lisans, lisans ve lisansüstü eğitim verilmekte olup, eğitim-öğretim süresince ders ve uygulamalara devam etme zorunluluğunda oldukları örgün eğitim türü gerçekleştirilmektedir. Bu kapsamda yapılan giderler bu faaliyet altında izlenmektedir.

EKONOMİK KOD	2023 Bütçe	2023 Harcama (Haziran)	2024 Bütçe	2025 Tahmin	2026 Tahmin
Personel Giderleri	251.406.000	184.180.921	731.240.000	911.899.000	1.049.325.000
Sosyal Güvenlik Kurumuna Devlet Primi Giderleri	32.332.000	25.269.386	84.853.000	106.195.000	122.089.000
Mal ve Hizmet Alım Giderleri	65.997.000	45.689.409	122.964.000	152.123.000	172.347.000
Faiz Giderleri					
Cari Transferler					
Sermaye Giderleri	47.600.000	11.281.684	120.200.000	158.179.000	179.346.000
Sermaye Transferleri					
Borç Verme					
BÜTÇE İÇİ TOPLAM KAYNAK	397.335.000	266.421.399	1.059.257.000	1.328.396.000	1.523.107.000
Döner Sermaye					
Özel Hesap					
Diğer Bütçe Dışı Kaynak					
BÜTÇE DIŞI TOPLAM KAYNAK					
FAALİYET MALİYETİ TOPLAMI	397.335.000	266.421.399	1.059.257.000	1.328.396.000	1.523.107.000

FAALİYET MALİYETLERİ TABLOSU

İdare Adı	AĞRI İBRAHİM ÇEÇEN ÜNİVERSİTESİ
Program Adı	YÜKSEKÖĞRETİM
Alt Program Adı	ÖN LİSANS EĞİTİMİ, LİSANS EĞİTİMİ VE LİSANSÜSTÜ EĞİTİM
Alt Program Hedefi	Mesleki yeterlilik sahibi ve gelişime açık mezunlar yetiştirilmesi
Faaliyet Adı	Yükseköğretim Kurumları İkinci Öğretim

Açıklama

Üniversitemizde 2547 sayılı kanunun yanında "Yükseköğretim Kurumlarında İkili Öğretim Yapılması, 2547 Sayılı Yükseköğretim Kanununun Bazı Maddelerinin Değiştirilmesi ve Bu Kanuna Bir Ek Madde Eklenmesi hakkında Kanun", "Yükseköğretim Kurumlarında Cari Hizmet Maliyetlerine Öğrenci Katkısı Olarak Alınacak Katkı Payları ve Öğrenim Ücretlerinin Tespitine Dair Karar" gereğince öğrenci kabulleri gerçekleştirilmekte, eğitim ve öğretime ilişkin tüm iş ve işlemler ilgili giderler bu faaliyet altında yürütülmektedir.

EKONOMİK KOD	2023 Bütçe	2023 Harcama (Haziran)	2024 Bütçe	2025 Tahmin	2026 Tahmin
Personel Giderleri	1.370.000	429.837	1.852.000	2.280.000	2.585.000
Sosyal Güvenlik Kurumuna Devlet Primi Giderleri					
Mal ve Hizmet Alım Giderleri	587.000	63.459	794.000	977.000	1.108.000
Faiz Giderleri					
Cari Transferler					
Sermaye Giderleri					
Sermaye Transferleri					
Borç Verme					
BÜTÇE İÇİ TOPLAM KAYNAK	1.957.000	493.297	2.646.000	3.257.000	3.693.000
Döner Sermaye					
Özel Hesap					
Diğer Bütçe Dışı Kaynak					
BÜTÇE DIŞI TOPLAM KAYNAK					
FAALİYET MALİYETİ TOPLAMI	1.957.000	493.297	2.646.000	3.257.000	3.693.000

FAALİYET MALİYETLERİ TABLOSU

İdare Adı	AĞRI İBRAHİM ÇEÇEN ÜNİVERSİTESİ
Program Adı	YÜKSEKÖĞRETİM
Alt Program Adı	ÖN LİSANS EĞİTİMİ, LİSANS EĞİTİMİ VE LİSANSÜSTÜ EĞİTİM
Alt Program Hedefi	Mesleki yeterlilik sahibi ve gelişime açık mezunlar yetiştirilmesi
Faaliyet Adı	Yükseköğretim Kurumları Uzaktan Eğitim
Açıklama	8046 sayılı mevzuat ile Yükseköğretim Kurumlarında Uzaktan Öğretime İlişkin Usul ve Esaslar gereğince Üniversitemiz faaliyetleri yürütülmektedir.

EKONOMİK KOD	2023 Bütçe	2023 Harcama (Haziran)	2024 Bütçe	2025 Tahmin	2026 Tahmin
Personel Giderleri	47.000	228.030	86.000	105.000	119.000
Sosyal Güvenlik Kurumuna Devlet Primi Giderleri					
Mal ve Hizmet Alım Giderleri	20.000		36.000	45.000	51.000
Faiz Giderleri					
Cari Transferler					
Sermaye Giderleri					
Sermaye Transferleri					
Borç Verme					
BÜTÇE İÇİ TOPLAM KAYNAK	67.000	228.030	122.000	150.000	170.000
Döner Sermaye					
Özel Hesap					
Diğer Bütçe Dışı Kaynak					
BÜTÇE DIŞI TOPLAM KAYNAK					
FAALİYET MALİYETİ TOPLAMI	67.000	228.030	122.000	150.000	170.000

FAALİYET MALİYETLERİ TABLOSU

İdare Adı	AĞRI İBRAHİM ÇEÇEN ÜNİVERSİTESİ
Program Adı	YÜKSEKÖĞRETİM
Alt Program Adı	YÜKSEKÖĞRETİMDE ÖĞRENCİ YAŞAMI
Alt Program Hedefi	Yükseköğretim öğrencilerine sunulan beslenme ve barınma hizmetlerinin kalitesinin artırılması; öğrencilerin kişisel ve sosyal gelişimi desteklenerek yaşam kalitesinin yükseltilmesi
Faaliyet Adı	Yükseköğretimde Beslenme Hizmetleri
Açıklama	2547 Sayılı Yüksek Öğretim Kanununun 47. maddesinin a. fıkrası gereğince Üniversitemiz öğrencilerinin, yerleşkimizde bulunan öğrenci yemekhanesi ve kantinlerinden düzenli olarak azami hizmetten minimum maliyetle yararlanmaları Üniversitemiz öğrencilerinin beslenme ihtiyaçları öğrenci yemekhanelerinde karşılanmakta olup, yemek ihtiyaçları ihale usulü ile temin edilmektedir. Bu kapsamda yapılan giderler bu faaliyet altında izlenecektir.

EKONOMİK KOD	2023 Bütçe	2023 Harcama (Haziran)	2024 Bütçe	2025 Tahmin	2026 Tahmin
Personel Giderleri					
Sosyal Güvenlik Kurumuna Devlet Primi Giderleri					
Mal ve Hizmet Alım Giderleri	2.725.000	955.108	16.953.000	20.097.000	22.913.000
Faiz Giderleri					
Cari Transferler					
Sermaye Giderleri					
Sermaye Transferleri					
Borç Verme					
BÜTÇE İÇİ TOPLAM KAYNAK	2.725.000	955.108	16.953.000	20.097.000	22.913.000
Döner Sermaye					
Özel Hesap					
Diğer Bütçe Dışı Kaynak					
BÜTÇE DIŞI TOPLAM KAYNAK					
FAALİYET MALİYETİ TOPLAMI	2.725.000	955.108	16.953.000	20.097.000	22.913.000

FAALİYET MALİYETLERİ TABLOSU

İdare Adı	AĞRI İBRAHİM ÇEÇEN ÜNİVERSİTESİ
Program Adı	YÜKSEKÖĞRETİM
Alt Program Adı	YÜKSEKÖĞRETİMDE ÖĞRENCİ YAŞAMI
Alt Program Hedefi	Yükseköğretim öğrencilerine sunulan beslenme ve barınma hizmetlerinin kalitesinin artırılması; öğrencilerin kişisel ve sosyal gelişimi desteklenerek yaşam kalitesinin yükseltilmesi
Faaliyet Adı	Yükseköğretimde Kültür ve Spor Hizmetleri

Açıklama

2547 Sayılı Yüksek Öğretim Kanununun 47. maddesinin a. fıkrası gereğince Üniversitemizde sosyal, kültürel ve sportif faaliyetler; kapalı spor salonları, halı sahaları ve açık spor alanlarımız gibi imkânlardan öğrencilerimiz yararlanmaktadır. Üniversitemizde; öğrencilerin beden ve ruh sağlıklarını korumak ve geliştirmek, onlara disiplinli çalışma alışkanlığı kazandırmak, spora ilgi duymalarını sağlamak, enerjilerini bu olumlu yöne yönlendirmek, boş zamanlarını değerlendirmek için ilgi duydukları spor dalında çalışmalarını sağlamak, spor turnuvaları vb. faaliyetler düzenlemek, faaliyetler için ihtiyaç duyulan malzeme, beslenme ve barınma ihtiyaçlarını organize etmek, grup çalışmalarını ve karşılaşmalarını düzenlemek, spor birlikleri kurmak, bu amaçla kurulmuş yurt dışı ve yurt içi kuruluşlarla işbirliği yapmak gibi hizmetleri hayata geçirmek üzere yapılacak giderler bu faaliyet altında izlenecektir.

EKONOMİK KOD	2023 Bütçe	2023 Harcama (Haziran)	2024 Bütçe	2025 Tahmin	2026 Tahmin
Personel Giderleri					
Sosyal Güvenlik Kurumuna Devlet Primi Giderleri					
Mal ve Hizmet Alım Giderleri	393.000	221.655	715.000	883.000	1.001.000
Faiz Giderleri					
Cari Transferler					
Sermaye Giderleri					
Sermaye Transferleri					
Borç Verme					
BÜTÇE İÇİ TOPLAM KAYNAK	393.000	221.655	715.000	883.000	1.001.000
Döner Sermaye					
Özel Hesap					
Diğer Bütçe Dışı Kaynak					
BÜTÇE DIŞI TOPLAM KAYNAK					
FAALİYET MALİYETİ TOPLAMI	393.000	221.655	715.000	883.000	1.001.000

FAALİYET MALİYETLERİ TABLOSU

İdare Adı	AĞRI İBRAHİM ÇEÇEN ÜNİVERSİTESİ
Program Adı	YÜKSEKÖĞRETİM
Alt Program Adı	YÜKSEKÖĞRETİMDE ÖĞRENCİ YAŞAMI
Alt Program Hedefi	Yükseköğretim öğrencilerine sunulan beslenme ve barınma hizmetlerinin kalitesinin artırılması; öğrencilerin kişisel ve sosyal gelişimi desteklenerek yaşam kalitesinin yükseltilmesi
Faaliyet Adı	Yükseköğretimde Öğrenci Yaşamına İlişkin Diğer Hizmetler
Açıklama	2547 Sayılı Yüksek Öğretim Kanununun 47. maddesinin a. fıkrası gereğince Üniversitemiz öğrencilerine yönelik konferans, seminer, panel, kongre gibi bilimsel toplantılar aracılığı ile öğrencilerimizin güncel konularda bilgi ve görgüleri artırmaya yönelik faaliyetler ile psikolojik danışma ve rehberlik hizmetleri verilerek öğrencilerin beden ve ruh sağlığının korunması kapsamında yapılan giderler bu faaliyet altında izlenecektir.

EKONOMİK KOD	2023 Bütçe	2023 Harcama (Haziran)	2024 Bütçe	2025 Tahmin	2026 Tahmin
Personel Giderleri	1.516.000	327.846	3.145.000	4.096.000	5.049.000
Sosyal Güvenlik Kurumuna Devlet Primi Giderleri	363.000	17.147	753.000	935.000	1.078.000
Mal ve Hizmet Alım Giderleri	430.000	91.122	783.000	962.000	1.090.000
Faiz Giderleri					
Cari Transferler					
Sermaye Giderleri					
Sermaye Transferleri					
Borç Verme					
BÜTÇE İÇİ TOPLAM KAYNAK	2.309.000	436.115	4.681.000	5.993.000	7.217.000
Döner Sermaye					
Özel Hesap					
Diğer Bütçe Dışı Kaynak					
BÜTÇE DIŞI TOPLAM KAYNAK					
FAALİYET MALİYETİ TOPLAMI	2.309.000	436.115	4.681.000	5.993.000	7.217.000

2024 YILI PERFORMANS PROGRAMI

FAALİYET MALİYETLERİ TABLOSU

İdare Adı	AĞRI İBRAHİM ÇEÇEN ÜNİVERSİTESİ
Program Adı	YÖNETİM VE DESTEK PROGRAMI
Alt Program Adı	TEFTİŞ, DENETİM VE DANIŞMANLIK HİZMETLERİ
Alt Program Hedefi	
Faaliyet Adı	İç Denetim
Açıklama	Üniversitemiz iç denetim birimi bulunmamaktadır. İç denetimle ilgili faaliyetler 5018 sayılı Kamu Mali Yönetim ve Kontrol Kanunu, İç Kontrol ve Ön Mali Kontrol Usul ve Esasları Hakkındaki Yönetmelik kapsamında yürütülmektedir.

EKONOMİK KOD	2023 Bütçe	2023 Harcama (Haziran)	2024 Bütçe	2025 Tahmin	2026 Tahmin
Personel Giderleri	91.000		195.000	241.000	278.000
Sosyal Güvenlik Kurumuna Devlet Primi Giderleri	18.000		37.000	46.000	53.000
Mal ve Hizmet Alım Giderleri					
Faiz Giderleri					
Cari Transferler					
Sermaye Giderleri					
Sermaye Transferleri					
Borç Verme					
BÜTÇE İÇİ TOPLAM KAYNAK	109.000		232.000	287.000	331.000
Döner Sermaye					
Özel Hesap					
Diğer Bütçe Dışı Kaynak					
BÜTÇE DIŞI TOPLAM KAYNAK					
FAALİYET MALİYETİ TOPLAMI	109.000		232.000	287.000	331.000

FAALİYET MALİYETLERİ TABLOSU

İdare Adı AĞRI İBRAHİM ÇEÇEN ÜNİVERSİTESİ

Program Adı YÖNETİM VE DESTEK PROGRAMI

Alt Program Adı ÜST YÖNETİM, İDARİ VE MALİ HİZMETLER

Alt Program Hedefi

Faaliyet Adı Bilgi Teknolojilerine Yönelik Faaliyetler

Açıklama Üniversitemiz bilgi teknolojilerine yönelik faaliyetlerini, 6698 sayılı Kişisel Verilerin Korunması Kanunu, Bilgi ve İletişim Güvenliği Rehberi gereği yürütmektedir. Üniversitemizin bilgi işlem sistemlerinin işletilmesi ve geliştirilmesi ile teknolojik kapasitelerinin artırılmasına yönelik iş, işlem ve süreçlere ilişkin giderleri bu faaliyet altında izlenecektir.

EKONOMİK KOD	2023 Bütçe	2023 Harcama (Haziran)	2024 Bütçe	2025 Tahmin	2026 Tahmin
Personel Giderleri	1.629.000	518.270	5.113.000	6.344.000	7.309.000
Sosyal Güvenlik Kurumuna Devlet Primi Giderleri	275.000	88.687	572.000	709.000	817.000
Mal ve Hizmet Alım Giderleri	134.000	35.611	245.000	302.000	344.000
Faiz Giderleri					
Cari Transferler					
Sermaye Giderleri	1.600.000	324.627	5.000.000		
Sermaye Transferleri					
Borç Verme					
BÜTÇE İÇİ TOPLAM KAYNAK	3.638.000	967.196	10.930.000	7.355.000	8.470.000
Döner Sermaye					
Özel Hesap					
Diğer Bütçe Dışı Kaynak					
BÜTÇE DIŞI TOPLAM KAYNAK					
FAALİYET MALİYETİ TOPLAMI	3.638.000	967.196	10.930.000	7.355.000	8.470.000

FAALİYET MALİYETLERİ TABLOSU

İdare Adı	AĞRI İBRAHİM ÇEÇEN ÜNİVERSİTESİ
Program Adı	YÖNETİM VE DESTEK PROGRAMI
Alt Program Adı	ÜST YÖNETİM, İDARİ VE MALİ HİZMETLER
Alt Program Hedefi	
Faaliyet Adı	Engellilerin Erişilebilirliğinin Sağlanması
Açıklama	2024 yılı için Engellilerin Erişilebilirliğinin Sağlanması amacıyla 300.000 TL yatırım programına teklif edilmiş olup ilgili yılda harcama yapılması düşünülmektedir.

EKONOMİK KOD	2023 Bütçe	2023 Harcama (Haziran)	2024 Bütçe	2025 Tahmin	2026 Tahmin
Personel Giderleri					
Sosyal Güvenlik Kurumuna Devlet Primi Giderleri					
Mal ve Hizmet Alım Giderleri					
Faiz Giderleri					
Cari Transferler					
Sermaye Giderleri	100.000		300.000		
Sermaye Transferleri					
Borç Verme					
BÜTÇE İÇİ TOPLAM KAYNAK	100.000		300.000		
Döner Sermaye					
Özel Hesap					
Diğer Bütçe Dışı Kaynak					
BÜTÇE DIŞI TOPLAM KAYNAK					
FAALİYET MALİYETİ TOPLAMI	100.000		300.000		

FAALİYET MALİYETLERİ TABLOSU

İdare Adı	AĞRI İBRAHİM ÇEÇEN ÜNİVERSİTESİ
Program Adı	YÖNETİM VE DESTEK PROGRAMI
Alt Program Adı	ÜST YÖNETİM, İDARİ VE MALİ HİZMETLER
Alt Program Hedefi	
Faaliyet Adı	Genel Destek Hizmetleri
Açıklama	İdarelerin tüm programlarına hizmet eder nitelikte olan temizlik, güvenlik, aydınlatma, ısıtma, onarım, taşıma ve benzeri mal ve hizmetlerin temini; fiziki çalışma ortamlarının düzenlenmesi, genel evrak ve arşiv hizmetlerinin, planlanması ve yürütülmesi gibi iş, işlem ve süreçlere yönelik giderler bu faaliyet altında yürütülecektir.

EKONOMİK KOD	2023 Bütçe	2023 Harcama (Haziran)	2024 Bütçe	2025 Tahmin	2026 Tahmin
Personel Giderleri	7.907.000	6.484.871	27.176.000	33.724.000	38.854.000
Sosyal Güvenlik Kurumuna Devlet Primi Giderleri	1.191.000	1.011.127	2.476.000	3.072.000	3.539.000
Mal ve Hizmet Alım Giderleri	1.742.000	1.262.930	3.167.000	3.902.000	4.425.000
Faiz Giderleri					
Cari Transferler	1.180.000	153.464	2.021.000	2.488.000	2.821.000
Sermaye Giderleri					
Sermaye Transferleri					
Borç Verme					
BÜTÇE İÇİ TOPLAM KAYNAK	12.020.000	8.912.393	34.840.000	43.186.000	49.639.000
Döner Sermaye					
Özel Hesap					
Diğer Bütçe Dışı Kaynak					
BÜTÇE DIŞI TOPLAM KAYNAK					
FAALİYET MALİYETİ TOPLAMI	12.020.000	8.912.393	34.840.000	43.186.000	49.639.000

FAALİYET MALİYETLERİ TABLOSU

İdare Adı	AĞRI İBRAHİM ÇEÇEN ÜNİVERSİTESİ
Program Adı	YÖNETİM VE DESTEK PROGRAMI
Alt Program Adı	ÜST YÖNETİM, İDARİ VE MALİ HİZMETLER
Alt Program Hedefi	
Faaliyet Adı	İnşaat ve Yapı İşlerinin Yürütülmesi
Açıklama	Üniversitemizde hazine adına kayıtlı olup idarelere tahsis edilen veya idareler adına kayıtlı olan taşınmazlara ilişkin her türlü yapım, kiralama, satım, işletme, bakım onarım ve benzeri iş, işlem ve süreçlerin yürütülmesine yönelik giderler bu faaliyet altında izlenecektir.

EKONOMİK KOD	2023 Bütçe	2023 Harcama (Haziran)	2024 Bütçe	2025 Tahmin	2026 Tahmin
Personel Giderleri	7.159.000	3.204.031	22.251.000	27.612.000	31.809.000
Sosyal Güvenlik Kurumuna Devlet Primi Giderleri	1.280.000	501.954	2.661.000	3.302.000	3.804.000
Mal ve Hizmet Alım Giderleri	414.000	205.062	753.000	928.000	1.055.000
Faiz Giderleri					
Cari Transferler					
Sermaye Giderleri					
Sermaye Transferleri					
Borç Verme					
BÜTÇE İÇİ TOPLAM KAYNAK	8.853.000	3.911.048	25.665.000	31.842.000	36.668.000
Döner Sermaye					
Özel Hesap					
Diğer Bütçe Dışı Kaynak					
BÜTÇE DIŞI TOPLAM KAYNAK					
FAALİYET MALİYETİ TOPLAMI	8.853.000	3.911.048	25.665.000	31.842.000	36.668.000

2024 YILI PERFORMANS PROGRAMI

FAALİYET MALİYETLERİ TABLOSU

İdare Adı	AĞRI İBRAHİM ÇEÇEN ÜNİVERSİTESİ
Program Adı	YÖNETİM VE DESTEK PROGRAMI
Alt Program Adı	ÜST YÖNETİM, İDARİ VE MALİ HİZMETLER
Alt Program Hedefi	
Faaliyet Adı	İnsan Kaynakları Yönetimine İlişkin Faaliyetler

Açıklama

657 sayılı Devlet Memurları Kanunu ve 2547 sayılı Yükseköğretim Kanunu gereği Devlet Personel Başkanlığı tarafından Üniversitemize yıllık verilen kontenjanların değerlendirilmesi amacıyla KPSS yolu veya nakil yoluyla idari personel alımı yapılmaktadır. Bunun yanı sıra E-KPSS 2828 ve 3713 sayılı kanun kapsamında Üniversitemize atama yapılmaktadır. Üniversitemize açıktan atanan aday memurlara verilen Temel, Hazırlayıcı ve Hizmet içi Eğitim sonucunda Eğitim Görevlilerine verilen eğitim karşılığı öngörülen ödenek ile atama yapılması planlanan akademik ve personel maaşla ilgili öngörülen ödeneğin artırılması ve Üniversitemiz personel atama, nakil, terfi, emeklilik ve benzeri özlük işlemlerinin yürütülmesi bu faaliyet altında izlenecektir.

EKONOMİK KOD	2023 Bütçe	2023 Harcama (Haziran)	2024 Bütçe	2025 Tahmin	2026 Tahmin
Personel Giderleri	2.347.000	1.589.541	7.129.000	8.846.000	10.192.000
Sosyal Güvenlik Kurumuna Devlet Primi Giderleri	381.000	259.990	792.000	982.000	1.132.000
Mal ve Hizmet Alım Giderleri	65.000	22.850	118.000	146.000	166.000
Faiz Giderleri					
Cari Transferler	4.453.000	4.152.270	10.389.000	12.796.000	14.509.000
Sermaye Giderleri					
Sermaye Transferleri					
Borç Verme					
BÜTÇE İÇİ TOPLAM KAYNAK	7.246.000	6.024.651	18.428.000	22.770.000	25.999.000
Döner Sermaye					
Özel Hesap					
Diğer Bütçe Dışı Kaynak					
BÜTÇE DIŞI TOPLAM KAYNAK					
FAALİYET MALİYETİ TOPLAMI	7.246.000	6.024.651	18.428.000	22.770.000	25.999.000

2024 YILI PERFORMANS PROGRAMI

FAALİYET MALİYETLERİ TABLOSU

İdare Adı	AĞRI İBRAHİM ÇEÇEN ÜNİVERSİTESİ
Program Adı	YÖNETİM VE DESTEK PROGRAMI
Alt Program Adı	ÜST YÖNETİM, İDARİ VE MALİ HİZMETLER
Alt Program Hedefi	
Faaliyet Adı	Özel Kalem Hizmetleri
Açıklama	Üniversitemiz 657 sayılı Devlet Memurları Kanunu ve 2547 sayılı Yükseköğretim Kanunu' na göre Üst yönetimin çalışma programının düzenlenmesi ile resmi ve özel yazışmalar, protokol, tören, ziyaret, davet, karşılama, ağırlama gibi hizmetlerin yürütülmesi amacıyla gerçekleştirilen iş, işlem ve süreçlere yönelik giderler bu faaliyet altında yürütülmektedir.

EKONOMİK KOD	2023 Bütçe	2023 Harcama (Haziran)	2024 Bütçe	2025 Tahmin	2026 Tahmin
Personel Giderleri	3.592.000	1.685.322	9.547.000	11.848.000	13.648.000
Sosyal Güvenlik Kurumuna Devlet Primi Giderleri	308.000	137.855	640.000	795.000	916.000
Mal ve Hizmet Alım Giderleri	181.000	42.266	330.000	406.000	461.000
Faiz Giderleri					
Cari Transferler					
Sermaye Giderleri					
Sermaye Transferleri					
Borç Verme					
BÜTÇE İÇİ TOPLAM KAYNAK	4.081.000	1.865.443	10.517.000	13.049.000	15.025.000
Döner Sermaye					
Özel Hesap					
Diğer Bütçe Dışı Kaynak					
BÜTÇE DIŞI TOPLAM KAYNAK					
FAALİYET MALİYETİ TOPLAMI	4.081.000	1.865.443	10.517.000	13.049.000	15.025.000

FAALİYET MALİYETLERİ TABLOSU

İdare Adı	AĞRI İBRAHİM ÇEÇEN ÜNİVERSİTESİ
Program Adı	YÖNETİM VE DESTEK PROGRAMI
Alt Program Adı	ÜST YÖNETİM, İDARİ VE MALİ HİZMETLER
Alt Program Hedefi	
Faaliyet Adı	Strateji Geliştirme ve Mali Hizmetler
Açıklama	İdareler tarafından yürütülen ve idarelerin tüm programlarına hizmet eder nitelikte olan mali yönetim ve kontrole ilişkin iş, işlem ve süreçlere yönelik giderler bu faaliyet altında izlenecektir.

EKONOMİK KOD	2023 Bütçe	2023 Harcama (Haziran)	2024 Bütçe	2025 Tahmin	2026 Tahmin
Personel Giderleri	3.140.000	991.447	9.632.000	11.954.000	13.770.000
Sosyal Güvenlik Kurumuna Devlet Primi Giderleri	472.000	168.800	981.000	1.218.000	1.403.000
Mal ve Hizmet Alım Giderleri	37.000		67.000	83.000	94.000
Faiz Giderleri					
Cari Transferler					
Sermaye Giderleri					
Sermaye Transferleri					
Borç Verme					
BÜTÇE İÇİ TOPLAM KAYNAK	3.649.000	1.160.247	10.680.000	13.255.000	15.267.000
Döner Sermaye					
Özel Hesap					
Diğer Bütçe Dışı Kaynak					
BÜTÇE DIŞI TOPLAM KAYNAK					
FAALİYET MALİYETİ TOPLAMI	3.649.000	1.160.247	10.680.000	13.255.000	15.267.000

FAALİYET MALİYETLERİ TABLOSU

İdare Adı	AĞRI İBRAHİM ÇEÇEN ÜNİVERSİTESİ
Program Adı	YÖNETİM VE DESTEK PROGRAMI
Alt Program Adı	ÜST YÖNETİM, İDARİ VE MALİ HİZMETLER
Alt Program Hedefi	
Faaliyet Adı	Taşınmaz Mal Gelirleriyle Yürütülecek Hizmetler
Açıklama	Üniversitemiz taşınmazlarından elde edilen gelirlerle söz konusu taşınmazlar için yapılacak çalışmalar bu faaliyet kapsamında izlenecektir.

EKONOMİK KOD	2023 Bütçe	2023 Harcama (Haziran)	2024 Bütçe	2025 Tahmin	2026 Tahmin
Personel Giderleri					
Sosyal Güvenlik Kurumuna Devlet Primi Giderleri					
Mal ve Hizmet Alım Giderleri	2.537.000	718.457	4.611.000	5.676.000	6.435.000
Faiz Giderleri					
Cari Transferler					
Sermaye Giderleri					
Sermaye Transferleri					
Borç Verme					
BÜTÇE İÇİ TOPLAM KAYNAK	2.537.000	718.457	4.611.000	5.676.000	6.435.000
Döner Sermaye					
Özel Hesap					
Diğer Bütçe Dışı Kaynak					
BÜTÇE DIŞI TOPLAM KAYNAK					
FAALİYET MALİYETİ TOPLAMI	2.537.000	718.457	4.611.000	5.676.000	6.435.000

FAALİYET MALİYETLERİ TABLOSU

İdare Adı	AĞRI İBRAHİM ÇEÇEN ÜNİVERSİTESİ
Program Adı	YÖNETİM VE DESTEK PROGRAMI
Alt Program Adı	ÜST YÖNETİM, İDARİ VE MALİ HİZMETLER
Alt Program Hedefi	
Faaliyet Adı	Yükseköğretimde Öğrencilere Yönelik İdari Hizmetler
Açıklama	Öğrencilere doğrudan hizmet vermekte olan Öğrenci İşleri ve Sağlık Kültür ve Spor Daire Başkanlıkların personelinin maaş ve diğer giderleri ile spor tesislerinin bakım onarım ve yapım harcamaları bu faaliyet kapsamında izlenecektir.

EKONOMİK KOD	2023 Bütçe	2023 Harcama (Haziran)	2024 Bütçe	2025 Tahmin	2026 Tahmin
Personel Giderleri	4.738.000	2.332.421	14.372.000	17.834.000	20.543.000
Sosyal Güvenlik Kurumuna Devlet Primi Giderleri	811.000	391.959	1.686.000	2.092.000	2.409.000
Mal ve Hizmet Alım Giderleri	75.000	958.931	137.000	170.000	194.000
Faiz Giderleri					
Cari Transferler					
Sermaye Giderleri					
Sermaye Transferleri					
Borç Verme					
BÜTÇE İÇİ TOPLAM KAYNAK	5.624.000	3.683.311	16.195.000	20.096.000	23.146.000
Döner Sermaye					
Özel Hesap					
Diğer Bütçe Dışı Kaynak					
BÜTÇE DIŞI TOPLAM KAYNAK					
FAALİYET MALİYETİ TOPLAMI	5.624.000	3.683.311	16.195.000	20.096.000	23.146.000

F-İdarenin Toplam Kaynak İhtiyacı**FAALİYETLER DÜZEYİNDE AĞRI İBRAHİM ÇEÇEN ÜNİVERSİTESİ PERFORMANS PROGRAMI MALİYETİ**

PROGRAM SINIFLANDIRMASI	2024			2025			2026		
	BÜTÇE İÇİ	BÜTÇE DIŞI	TOPLAM	BÜTÇE İÇİ	BÜTÇE DIŞI	TOPLAM	BÜTÇE İÇİ	BÜTÇE DIŞI	TOPLAM
ARAŞTIRMA, GELİŞTİRME VE YENİLİK	989.000	0	989.000	1.219.000	0	1.219.000	1.383.000	0	1.383.000
YÜKSEKÖĞRETİMDE BİLİMSEL ARAŞTIRMA VE GELİŞTİRME	989.000	0	989.000	1.219.000	0	1.219.000	1.383.000	0	1.383.000
Yükseköğretim Kurumlarının Bilimsel Araştırma Projeleri	989.000	0	989.000	1.219.000	0	1.219.000	1.383.000	0	1.383.000
YÜKSEKÖĞRETİM	1.109.823.000	0	1.109.823.000	1.386.638.000	0	1.386.638.000	1.590.195.000	0	1.590.195.000
ÖN LİSANS EĞİTİMİ, LİSANS EĞİTİMİ VE LİSANSÜSTÜ EĞİTİM	1.087.474.000	0	1.087.474.000	1.359.665.000	0	1.359.665.000	1.559.064.000	0	1.559.064.000
Doktora ve Tıpta Uzmanlık Eğitimi	15.905.000	0	15.905.000	19.739.000	0	19.739.000	22.737.000	0	22.737.000
Yükseköğretim Kurumları Bilgi ve Kültürel Kaynaklar ile Sportif Altyapının Geliştirilmesi Hizmetleri	9.544.000	0	9.544.000	8.123.000	0	8.123.000	9.357.000	0	9.357.000
Yükseköğretim Kurumları Birinci Öğretim	1.059.257.000	0	1.059.257.000	1.328.396.000	0	1.328.396.000	1.523.107.000	0	1.523.107.000
Yükseköğretim Kurumları İkinci Öğretim	2.646.000	0	2.646.000	3.257.000	0	3.257.000	3.693.000	0	3.693.000
Yükseköğretim Kurumları Uzaktan Eğitim	122.000	0	122.000	150.000	0	150.000	170.000	0	170.000
YÜKSEKÖĞRETİMDE ÖĞRENCİ YAŞAMI	22.349.000	0	22.349.000	26.973.000	0	26.973.000	31.131.000	0	31.131.000
Yükseköğretimde Beslenme Hizmetleri	16.953.000	0	16.953.000	20.097.000	0	20.097.000	22.913.000	0	22.913.000
Yükseköğretimde Kültür ve Spor Hizmetleri	715.000	0	715.000	883.000	0	883.000	1.001.000	0	1.001.000
Yükseköğretimde Öğrenci Yaşamına İlişkin Diğer Hizmetler	4.681.000	0	4.681.000	5.993.000	0	5.993.000	7.217.000	0	7.217.000
YÖNETİM VE DESTEK PROGRAMI	132.398.000	0	132.398.000	157.516.000	0	157.516.000	180.980.000	0	180.980.000
TEFTİŞ, DENETİM VE DANIŞMANLIK HİZMETLERİ	232.000	0	232.000	287.000	0	287.000	331.000	0	331.000
İç Denetim	232.000	0	232.000	287.000	0	287.000	331.000	0	331.000
ÜST YÖNETİM, İDARİ VE MALİ HİZMETLER	132.166.000	0	132.166.000	157.229.000	0	157.229.000	180.649.000	0	180.649.000
Bilgi Teknolojilerine Yönelik Faaliyetler	10.930.000	0	10.930.000	7.355.000	0	7.355.000	8.470.000	0	8.470.000
Engellilerin Erişilebilirliğinin Sağlanması	300.000	0	300.000	0	0	0	0	0	0
Genel Destek Hizmetleri	34.840.000	0	34.840.000	43.186.000	0	43.186.000	49.639.000	0	49.639.000
İnşaat ve Yapı İşlerinin Yürütülmesi	25.665.000	0	25.665.000	31.842.000	0	31.842.000	36.668.000	0	36.668.000
İnsan Kaynakları Yönetimine İlişkin Faaliyetler	18.428.000	0	18.428.000	22.770.000	0	22.770.000	25.999.000	0	25.999.000
Özel Kalem Hizmetleri	10.517.000	0	10.517.000	13.049.000	0	13.049.000	15.025.000	0	15.025.000
Strateji Geliştirme ve Mali Hizmetler	10.680.000	0	10.680.000	13.255.000	0	13.255.000	15.267.000	0	15.267.000
Taşınmaz Mal Gelirleriyle Yürütülecek Hizmetler	4.611.000	0	4.611.000	5.676.000	0	5.676.000	6.435.000	0	6.435.000
Yükseköğretimde Öğrencilere Yönelik İdari Hizmetler	16.195.000	0	16.195.000	20.096.000	0	20.096.000	23.146.000	0	23.146.000
GENEL TOPLAM	1.243.210.000	0	1.243.210.000	1.545.373.000	0	1.545.373.000	1.772.558.000	0	1.772.558.000

EKONOMİK SINIFLANDIRMA DÜZEYİNDE AĞRI İBRAHİM ÇEÇEN ÜNİVERSİTESİ PERFORMANS PROGRAMI MALİYETİ

EKONOMİK KOD	2024				2025				2026			
	HİZMET PROGRAMLARI TOPLAM	YÖNETİM VE DESTEK PROGRAMI	PROGRAM DIŞI GİDERLER	TOPLAM	HİZMET PROGRAMLARI TOPLAM	YÖNETİM VE DESTEK PROGRAMI	PROGRAM DIŞI GİDERLER	TOPLAM	HİZMET PROGRAMLARI TOPLAM	YÖNETİM VE DESTEK PROGRAMI	PROGRAM DIŞI GİDERLER	TOPLAM
Personel Giderleri	757.395.000	95.415.000		852.810.000	944.530.000	118.403.000		1.062.933.000	1.087.204.000	136.403.000		1.223.607.000
Sosyal Güvenlik Kurumuna Devlet Primi Giderleri	86.897.000	9.845.000		96.742.000	108.733.000	12.216.000		120.949.000	125.013.000	14.073.000		139.086.000
Mal ve Hizmet Alım Giderleri	143.320.000	9.428.000		152.748.000	176.415.000	11.613.000		188.028.000	200.015.000	13.174.000		213.189.000
Faiz Giderleri				0	0			0	0			0
Cari Transferler		12.410.000		12.410.000		15.284.000		15.284.000		17.330.000		17.330.000
Sermaye Giderleri	123.200.000	5.300.000		128.500.000	158.179.000	0		158.179.000	179.346.000	0		179.346.000
Sermaye Transferleri				0	0			0	0			0
Borç Verme				0	0			0	0			0
Yedek Ödenekler				0	0			0	0			0
BÜTÇE İÇİ TOPLAM KAYNAK	1.110.812.000	132.398.000	0	1.243.210.000	1.387.857.000	157.516.000	0	1.545.373.000	1.591.578.000	180.980.000	0	1.772.558.000
Döner Sermaye				0	0			0	0			0
Özel Hesap				0	0			0	0			0
Diğer Bütçe Dışı Kaynak				0	0			0	0			0
BÜTÇE DIŞI TOPLAM KAYNAK	0	0	0	0	0	0	0	0	0	0	0	0
GENEL TOPLAM	1.110.812.000	132.398.000	0	1.243.210.000	1.387.857.000	157.516.000	0	1.545.373.000	1.591.578.000	180.980.000	0	1.772.558.000

E-Ekler

FAALİYETLERDEN SORUMLU HARCAMA BİRİMLERİ

İdare Adı AĞRI İBRAHİM ÇEÇEN ÜNİVERSİTESİ
Yıl 2024 (KBÖ)

PROGRAM	ALT PROGRAM	FAALİYET	SORUMLU HARCAMA BİRİMİ	
ARAŞTIRMA, GELİŞTİRME VE YENİLİK	YÜKSEKÖĞRETİMDE BİLİMSEL ARAŞTIRMA VE GELİŞTİRME	Yükseköğretim Kurumlarının Bilimsel Araştırma Projeleri	ÖZEL KALEM (REKTÖRLÜK)	
YÜKSEKÖĞRETİM	ÖN LİSANS EĞİTİMİ, LİSANS EĞİTİMİ VE LİSANSÜSTÜ EĞİTİM	Doktora ve Tıpta Uzmanlık Eğitimi	LİSANSÜSTÜ EĞİTİM ENSTİTÜSÜ	
		Yükseköğretim Kurumları Bilgi ve Kültürel Kaynaklar ile Sportif Altyapının Geliştirilmesi Hizmetleri	KÜTÜPHANE VE DOKÜMANTASYON DAİRE BAŞKANLIĞI	
		Yükseköğretim Kurumları Birinci Öğretim	İDARİ VE MALİ İŞLER DAİRE BAŞKANLIĞI, BİLGİ İŞLEM DAİRE BAŞKANLIĞI, YAPI İŞLERİ VE TEKNİK DAİRE BAŞKANLIĞI, ECZACILIK FAKÜLTESİ, SAĞLIK BİLİMLERİ FAKÜLTESİ, AĞRI SAĞLIK HİZMETLERİ MESLEK YÜKSEKOKULU, FEN-EDEBİYAT FAKÜLTESİ, PATNOS MÜHENDİSLİK VE DOĞA BİLİMLERİ FAKÜLTESİ, SİVİL HAVACILIK YÜKSEKOKULU, ELEŞKİRT CELAL ORUÇ HAYVANSAL ÜRETİM YÜKSEKOKULU, EĞİTİM FAKÜLTESİ, İKTİSADİ VE İDARİ BİLİMLER FAKÜLTESİ, DOĞUBAYAZIT İNSAN VE TOPLUM BİLİMLERİ FAKÜLTESİ, İSLAMİ İLİMLER FAKÜLTESİ, SPOR BİLİMLERİ FAKÜLTESİ, PATNOS SOSYAL HİZMETLER YÜKSEKOKULU, TURİZM İŞLETMECİLİĞİ VE OTELCİLİK YÜKSEKOKULU, YABANCI DİLLER YÜKSEKOKULU, MESLEK YÜKSEKOKULU, DOĞUBAYAZIT AHMED-İ HANİ MESLEK YÜKSEKOKULU, ELEŞKİRT MESLEK YÜKSEKOKULU, PATNOS MESLEK YÜKSEKOKULU, TIP FAKÜLTESİ	
		Yükseköğretim Kurumları İkinci Öğretim	İDARİ VE MALİ İŞLER DAİRE BAŞKANLIĞI, YAPI İŞLERİ VE TEKNİK DAİRE BAŞKANLIĞI, SAĞLIK BİLİMLERİ FAKÜLTESİ, AĞRI SAĞLIK HİZMETLERİ MESLEK YÜKSEKOKULU, FEN-EDEBİYAT FAKÜLTESİ, İSLAMİ İLİMLER FAKÜLTESİ, SPOR BİLİMLERİ FAKÜLTESİ, YABANCI DİLLER YÜKSEKOKULU	
		Yükseköğretim Kurumları Uzaktan Eğitim	LİSANSÜSTÜ EĞİTİM ENSTİTÜSÜ	
	YÜKSEKÖĞRETİMDE ÖĞRENCİ YAŞAMI	Yükseköğretimde Beslenme Hizmetleri	SAĞLIK, KÜLTÜR VE SPOR DAİRE BAŞKANLIĞI	
		Yükseköğretimde Kültür ve Spor Hizmetleri	SAĞLIK, KÜLTÜR VE SPOR DAİRE BAŞKANLIĞI	
		Yükseköğretimde Öğrenci Yaşamına İlişkin Diğer Hizmetler	SAĞLIK, KÜLTÜR VE SPOR DAİRE BAŞKANLIĞI	
	YÖNETİM VE DESTEK PROGRAMI	TEFTİŞ, DENETİM VE DANIŞMANLIK HİZMETLERİ	İç Denetim	ÖZEL KALEM (REKTÖRLÜK)
		ÜST YÖNETİM, İDARİ VE MALİ HİZMETLER	Bilgi Teknolojilerine Yönelik Faaliyetler	BİLGİ İŞLEM DAİRE BAŞKANLIĞI
Engellilerin Erişilebilirliğinin Sağlanması			YAPI İŞLERİ VE TEKNİK DAİRE BAŞKANLIĞI	
Genel Destek Hizmetleri			ÖZEL KALEM (GENEL SEKRETERLİK), İDARİ VE MALİ İŞLER DAİRE BAŞKANLIĞI, HUKUK MÜŞAVİRLİĞİ	
İnsan Kaynakları Yönetimine İlişkin Faaliyetler			PERSONEL DAİRE BAŞKANLIĞI	
İnşaat ve Yapı İşlerinin Yürütülmesi			YAPI İŞLERİ VE TEKNİK DAİRE BAŞKANLIĞI	
Özel Kalem Hizmetleri			ÖZEL KALEM (REKTÖRLÜK)	
Strateji Geliştirme ve Mali Hizmetler			STRATEJİ GELİŞTİRME DAİRE BAŞKANLIĞI	
Taşınmaz Mal Gelirleriyle Yürütülecek Hizmetler			İDARİ VE MALİ İŞLER DAİRE BAŞKANLIĞI	
Yükseköğretimde Öğrencilere Yönelik İdari Hizmetler			SAĞLIK, KÜLTÜR VE SPOR DAİRE BAŞKANLIĞI, ÖĞRENCİ İŞLERİ DAİRE BAŞKANLIĞI	

PERFORMANS GÖSTERGELERİNİN İZLENMESİNDEN SORUMLU BİRİMLER

İdare Adı:

AĞRI İBRAHİM ÇEÇEN ÜNİVERSİTESİ

PROGRAM	ALT PROGRAM	PERFORMANS GÖSTERGELERİ	SORUMLU BİRİM
ARAŞTIRMA, GELİŞTİRME VE YENİLİK	ARAŞTIRMA ALTYAPILARI	Araştırma altyapısı projesi tamamlanma oranı	ÖZEL KALEM(REKTÖRLÜK) (BAP)
	YÜKSEKÖĞRETİMDE BİLİMSEL ARAŞTIRMA VE GELİŞTİRME	Ar-ge'ye harcanan bütçenin toplam bütçeye oranı	ÖZEL KALEM(REKTÖRLÜK) (BAP)
		Ar-ge sonucu ortaya çıkan ürünlere ilişkin alınan patent sayısı	ÖZEL KALEM(REKTÖRLÜK) (BAP)
		Ar-ge sonucu ticarileştirilen ürün sayısı	ÖZEL KALEM(REKTÖRLÜK) (BAP)
		Araştırma merkezleri gelir miktarı	ÖZEL KALEM(REKTÖRLÜK) (BAP)
		Araştırma merkezlerinin sanayi ile yaptığı proje sayısı	ÖZEL KALEM(REKTÖRLÜK) (BAP)
		BAP kapsamında desteklenen araştırma projeleri sayısı	ÖZEL KALEM(REKTÖRLÜK) (BAP)
		Öğretim elemanı başına düşen ar-ge proje sayısı	ÖZEL KALEM(REKTÖRLÜK) (BAP)
		Patent, faydalı model ve endüstriyel tasarım başvuru sayısı	ÖZEL KALEM(REKTÖRLÜK) (BAP)
		Ulusal ve uluslararası kuruluşlar tarafından desteklenen ar-ge projesi sayısı	ÖZEL KALEM(REKTÖRLÜK) (BAP)
		Uluslararası endekslerde yer alan bilimsel yayın sayısı	KÜTÜPHANE VE DOKÜMANTASYON DAİRE BAŞKANLIĞI
HAYAT BOYU ÖĞRENME	YÜKSEKÖĞRETİM KURUMLARI SÜREKLİ EĞİTİM FAALİYETLERİ	Dezavantajlı gruplara yönelik sosyal entegrasyon ve kapsayıcılığa ilişkin yapılan faaliyet sayısı	SKS,SEM,KPUAM
		Eğitim programlarına başvuran kişi sayısı	SEM,UZEM,ÖĞRENCİ İŞLERİ DAİRE BAŞKANLIĞI
		Mezunlara yönelik gerçekleştirilen faaliyet sayısı	SKS,SEM,KPM
		Sürekli Eğitim Merkezi (SEM) ve Dil Merkezi (DİLMER) tarafından mesleki eğitime yönelik verilen sertifika sayısı	SÜREKLİ EĞİTİM MERKEZİ
		Tamamlanan sosyal sorumluluk projeleri sayısı	SÜREKLİ EĞİTİM MERKEZİ,KARİYER PLANLAMA MERKEZİ
		Üniversitenin çevrecilik alanlarında aldığı ödül sayısı	GENEL SEKRETERLİK
		TEDAVİ EDİCİ SAĞLIK	TEDAVİ HİZMETLERİ
Üniversite hastaneleri nitelikli yatak oranı	TIP FAKÜLTESİ		
Üniversite hastaneleri yatak doluluk oranı	TIP FAKÜLTESİ		
Yatan hasta sayısı	TIP FAKÜLTESİ		

2024 YILI PERFORMANS PROGRAMI

YÜKSEKÖĞRETİM	ÖĞRETİM ELEMANLARINA SAĞLANAN BURS VE DESTEKLER	SCI, SCI-Expanded, SSCI ve AHCI kapsamındaki dergilerde öğretim elemanı başına düşen yayın sayısı	KÜTÜPHANE VE DOKÜMANTASYON DAİRE BAŞKANLIĞI
		Yükseköğretim Kurulu tarafından belirlenecek öncelikli alanlarda sağlanan burslardan yararlanan doktora öğrenci sayısı	ÖĞRENCİ İŞLERİ DAİRE BAŞKANLIĞI
		Yükseköğretim Kurulu tarafından sağlanan araştırma desteklerinden yararlananların sayısı	PERSONEL DAİRE BAŞKANLIĞI
		Yükseköğretim Kurulu tarafından sağlanan yurt dışında yabancı dil yeterliliklerinin artırılmasına yönelik burslardan yararlanan sayısı	PERSONEL DAİRE BAŞKANLIĞI
		Yükseköğretim Kurulu, Türkiye Bilimler Akademisi ve TÜBİTAK bilim, teşvik ve sanat ödülleri sayısı	
	ÖN LİSANS EĞİTİMİ, LİSANS EĞİTİMİ VE LİSANSÜSTÜ EĞİTİM	Doktora eğitimini tamamlayanların sayısı	ÖĞRENCİ İŞLERİ DAİRE BAŞKANLIĞI
		Eğitim bilimleri kontenjan doluluk oranı	ÖĞRENCİ İŞLERİ DAİRE BAŞKANLIĞI
		Eğitimin program süresinde bitirilme oranı	ÖĞRENCİ İŞLERİ DAİRE BAŞKANLIĞI
		Fen bilimleri kontenjan doluluk oranı	ÖĞRENCİ İŞLERİ DAİRE BAŞKANLIĞI
		Kütüphanede bulunan basılı ve elektronik kaynak sayısı	KÜTÜPHANE VE DOKÜMANTASYON DAİRE BAŞKANLIĞI
		Kütüphanede bulunan öğrenci başına düşen basılı ve elektronik kaynak sayısı	KÜTÜPHANE VE DOKÜMANTASYON DAİRE BAŞKANLIĞI
		Kütüphaneden yararlanan kişi sayısı	KÜTÜPHANE VE DOKÜMANTASYON DAİRE BAŞKANLIĞI
		Lisansüstü öğrencilerin toplam öğrenciler içindeki payı	ÖĞRENCİ İŞLERİ DAİRE BAŞKANLIĞI
		Öğrenci başına düşen eğitim alanı	YAPI İŞLERİ VE TEKNİK DAİRE BAŞKANLIĞI
		Öğrenci başına düşen kapalı alan	YAPI İŞLERİ VE TEKNİK DAİRE BAŞKANLIĞI
		Öğrenci değişim programlarından yararlanan öğrencilerin oranı	ÖZEL KALEM(REKTÖRLÜK)
		Öğretim üyesi başına düşen öğrenci sayısı	ÖĞRENCİ İŞLERİ DAİRE BAŞKANLIĞI
		Sağlık bilimleri kontenjan doluluk oranı	ÖĞRENCİ İŞLERİ DAİRE BAŞKANLIĞI
		Sosyal bilimler kontenjan doluluk oranı	ÖĞRENCİ İŞLERİ DAİRE BAŞKANLIĞI
		Teknokent veya Teknoloji Transfer Ofisi (TTO) projelerine katılan öğrenci sayısı	ÖZEL KALEM(REKTÖRLÜK)
		Uluslararası kuruluşlarla ortak uygulanan eğitim programı sayısı	ÖĞRENCİ İŞLERİ DAİRE BAŞKANLIĞI
		Yabancı dilde eğitim veren program sayısı	ÖĞRENCİ İŞLERİ DAİRE BAŞKANLIĞI
		Yabancı uyruklu akademisyen sayısı	PERSONEL DAİRE BAŞKANLIĞI
		Yabancı uyruklu öğrenci sayısı	ÖĞRENCİ İŞLERİ DAİRE BAŞKANLIĞI
	Yan dal ve çift ana dal programından mezun olanların toplam mezun sayısına oranı	ÖĞRENCİ İŞLERİ DAİRE BAŞKANLIĞI	
	YÜKSEKÖĞRETİMDE ÖĞRENCİ YAŞAMI	Barınma hizmetlerinden yararlanan öğrenci sayısı	SAĞLIK,KÜLTÜR VE SPOR DAİRE BAŞKANLIĞI
		Beslenme hizmetlerinden yararlanan öğrenci sayısı	SAĞLIK,KÜLTÜR VE SPOR DAİRE BAŞKANLIĞI
		Öğrenci başına düşen sosyal donatı alanı	SAĞLIK,KÜLTÜR VE SPOR DAİRE BAŞKANLIĞI
		Öğrenci kulüp ve topluluk sayısı	SAĞLIK,KÜLTÜR VE SPOR DAİRE BAŞKANLIĞI
		Sosyal, kültürel ve sportif faaliyet sayısı	SAĞLIK,KÜLTÜR VE SPOR DAİRE BAŞKANLIĞI
		Yükseköğretimde öğrenci başına barınma harcaması	SAĞLIK,KÜLTÜR VE SPOR DAİRE BAŞKANLIĞI
		Yükseköğretimde öğrenci başına beslenme harcaması	SAĞLIK,KÜLTÜR VE SPOR DAİRE BAŞKANLIĞI
		Yükseköğretimde öğrenci yaşamından memnuniyet oranı	SAĞLIK,KÜLTÜR VE SPOR DAİRE BAŞKANLIĞI
		Yükseköğretimde öğrencilere sunulan sağlık hizmetinden yararlanan öğrenci sayısının toplam öğrenci sayısına oranı	SAĞLIK,KÜLTÜR VE SPOR DAİRE BAŞKANLIĞI



AĞRI İBRAHİM ÇEÇEN ÜNİVERSİTESİ REKTÖRLÜK
Erzurum Yolu 4 Km 04100 Merkez, Ağrı – Türkiye
Tel: 0472 –215 98 63 - 0472 216 20 08
Fax: 0472 215 11 82